

Corsi di laurea magistrale

Facoltà di Economia

Milano - Roma

a.a. 2022/2023



UNIVERSITÀ
CATTOLICA
del Sacro Cuore

Sommario

Economia	3
Lauree magistrali	4
Laurea magistrale in Economia	5
Laurea magistrale in Economia e legislazione d'impresa	14
Laurea magistrale in Management per l'impresa	22
Master of Science in Management	32
Laurea magistrale in Mercati e strategie d'impresa	34
Laurea magistrale in Direzione e consulenza aziendale (Campus di Milano e Roma)	39
Master of Science in Innovation and Technology Management	46
Laurea magistrale in Economia e gestione dei beni culturali e dello spettacolo	49
Laurea magistrale in Comunicazione per l'impresa, i media e le organizzazioni complesse	58
Master of Science in Data analytics for business	63
Laurea magistrale in Management dei servizi (Campus di Roma)	65
Corsi di Teologia Costi e agevolazioni	70
L'Orientamento in Università Cattolica I servizi per gli studenti	71



Economia

Rigore e valore sono i principi che identificano la Facoltà di Economia dell'Università Cattolica.

Rigore significa costante rapporto fra ricerca e didattica, qualificazione dei docenti, reputazione scientifica di una delle migliori facoltà economiche a livello internazionale, attenzione ai processi dell'apprendimento e della didattica, serietà degli studi, qualità e completezza dei programmi: dai corsi di laurea triennali e magistrali, fino ai master e ai dottorati.

Valore rappresenta il principio su cui è costruita questa proposta culturale: un'economia "al servizio dell'uomo", secondo l'intuizione inscritta nel patrimonio genetico della Facoltà di largo Gemelli. Al centro dell'agire economico vi è la responsabilità individuale, propria di chi decide, responsabilità che richiede lo sviluppo integrale della persona e delle comunità a cui appartiene.

Sul piano dell'offerta didattica tutto questo si traduce nell'equilibrio fra una forte base multidisciplinare, da una parte, e un'articolazione dei corsi attenta alle evoluzioni del contesto sociale ed economico, nazionale ed internazionale. Lo studente riceverà un'approfondita preparazione in *ambito aziendale, economico, giuridico e matematico-statistico*, combinando discipline e modalità di apprendimento che gli permetteranno di affrontare le problematiche economiche nell'*ottica integrata propria delle direzioni istituzionali e aziendali, della programmazione e della gestione del cambiamento*.

Tutoring, stage, servizi di placement, esperienze all'estero nelle più importanti università europee, americane, asiatiche e africane, tecnologie di *e-learning*, ma anche la possibilità per chi lavora di iscriversi ai *corsi tardo pomeridiano-serali*, sono le soluzioni che permettono di completare il percorso universitario nei tempi previsti e rafforzare un rapporto positivo, continuo e solido con il mercato del lavoro, il mondo delle imprese e gli ordini professionali.



Lauree magistrali

La Facoltà di Economia attribuisce alle lauree magistrali una particolare importanza e intende farne, come del resto per quelle del ciclo triennale, una componente di eccellenza dell'offerta formativa. Come si può agevolmente constatare osservando l'ordinamento degli studi, risulta confermata e rafforzata la preferenza per una formazione interdisciplinare e multidisciplinare secondo una linea culturale che, da sempre, costituisce il carattere distintivo della Facoltà di Economia dell'Università Cattolica.

Nell'a.a. 2022/2023, sono attivate le seguenti lauree magistrali che afferiscono alle classi di laurea di seguito indicate:

CAMPUS DI MILANO

Classe LM-56 Scienze dell'economia

- **Economia** (con un profilo in lingua inglese: *Economics*)

Classe LM-77 Scienze economico-aziendali

- **Economia e legislazione d'impresa**
- **Management per l'impresa**
- **Management** (*offerta in lingua inglese*)
- **Mercati e strategie d'impresa**
- **Innovation and Technology Management** (*offerta in lingua inglese*) (laurea interfacoltà tra le Facoltà di Economia e di Scienze matematiche, fisiche e naturali)

Classe LM-76 Scienze economiche per l'ambiente e la cultura

- **Economia e gestione dei beni culturali e dello spettacolo** (laurea interfacoltà tra le Facoltà di Economia e di Lettere e filosofia) (con un profilo in lingua inglese: *Methods and topics in arts management – MaTam*)

Classi LM-19 Informazione e sistemi editoriali, LM-59 Scienze della comunicazione pubblica, d'impresa e pubblicità

- **Comunicazione per l'impresa, i media e le organizzazioni complesse** (laurea interfacoltà tra le Facoltà di Economia e di Lettere e filosofia) (con un profilo in lingua inglese: *Communication for Business, Media and Culture*)

Classe LM-82 Scienze statistiche

- **Data analytics for business** (*offerta in lingua inglese*) (laurea interfacoltà tra le Facoltà di Economia e di Scienze matematiche, fisiche e naturali)

CAMPUS DI ROMA

Classe LM-77 Scienze economico-aziendali

- **Management dei servizi** (laurea interfacoltà tra le Facoltà di Economia e di Medicina e chirurgia) (con un profilo in lingua inglese: *Healthcare management – HEMA*)

CAMPUS DI MILANO E ROMA

Classe LM-77 Scienze economico-aziendali

- **Direzione e consulenza aziendale** (erogato in modalità *blended*)

La laurea magistrale in Economia, che afferisce alla classe LM-56 Scienze dell'economia, si propone come occasione di approfondimento e di acquisizione di competenze circa i meccanismi di funzionamento dei sistemi economici per laureati in ambiti affini o complementari a quello economico generale. Essa quindi si rivolge prevalentemente ai laureati delle classi di laurea: L-33 Scienze economiche, L-18 Scienze dell'economia e della gestione aziendale, L-41 Statistica, L-36 Scienze politiche e delle relazioni internazionali, L-37 Scienze sociali per la cooperazione, lo sviluppo e la pace e delle corrispondenti classi di cui al decreto ministeriale 3 novembre 1999, n. 509, che desiderano consolidare le loro competenze culturali e/o professionali precedenti.

Obiettivi

Costituiscono obiettivi formativi specifici, qualificanti il corso di laurea magistrale, le seguenti competenze, conoscenze e abilità:

- approfondite conoscenze delle interdipendenze fra i mercati reali e finanziari dei moderni sistemi economici che si configurano in termini sempre più globalizzati;
- approfondite conoscenze delle modalità con le quali si articola l'intervento pubblico nelle moderne economie di mercato;
- capacità di collegare la realtà dei problemi economici con la loro dimensione sociale;
- capacità di comprendere dinamiche e determinanti dell'evoluzione della crescita nelle moderne economie industriali e post-industriali.

La laurea magistrale in Economia intende formare economisti dotati di una solida preparazione secondo i più elevati standard europei e internazionali, principalmente attraverso il completamento della preparazione acquisita nelle lauree delle classi in Scienze economiche. Questo obiettivo formativo è perseguito anche attraverso un insieme coordinato di approcci quali:

1. l'approfondimento del nucleo centrale della teoria economica e delle tecniche di analisi quantitativa;

2. lo sviluppo di competenze e capacità interpretative in campi di indagine che mostrino le possibilità applicative degli strumenti acquisiti;
3. l'attenzione alla dimensione storica e istituzionale dei sistemi economici;
4. lo sviluppo delle capacità di applicazione delle metodologie e delle tecniche quantitative per la soluzione di problemi economico-sociali.

Percorso formativo

Il corso di laurea magistrale è costruito attorno a un nucleo comune di insegnamenti economici, matematico-statistici, giuridico-aziendali. A partire da questa base è possibile per lo studente approfondire tematiche specifiche quali: Economia del lavoro, Economia industriale, Economia internazionale, Economia monetaria e finanziaria, Economia pubblica, Economia dell'istruzione, Economia della salute, Economia delle risorse e dello sviluppo, Politica economica, Valutazione d'impatto delle politiche economiche, Storia economica. Il programma intende assegnare inoltre particolare rilievo a una formazione che privilegia il metodo della ricerca e conduce a un'elevata padronanza degli strumenti quantitativi all'interno di un contesto multidisciplinare.

Il percorso formativo prevede un profilo impartito interamente in lingua inglese (Economics). Il percorso formativo è strutturato in modo da sviluppare solide basi di competenza nell'area economica e nell'area quantitativa, in particolare attraverso le attività formative relative all'ambito economico e matematico-statistico. L'area giuridica integra e rafforza la preparazione, mediante lo studio dei problemi di funzionamento dei mercati, delle istituzioni, delle imprese.

Didattica e laboratori

Il corso di studio prevede laboratori e tirocini, organizzati in collaborazione con esponenti provenienti dall'ambito delle imprese o delle istituzioni nei quali le conoscenze teoriche sono tradotte in contesti applicativi.

Il percorso didattico proposto fa ampio ricorso a metodologie didattiche di tipo interattivo, affiancando alle tradizionali lezioni frontali l'utilizzo dei seguenti strumenti di didattica attiva: esercitazioni avanzate, seminari, corsi integrativi, discussione di casi, analisi di temi e problemi di attualità, incontri con imprenditori, manager, esponenti delle istituzioni pubbliche e private, sia nazionali che internazionali.

Esso prevede infine il costante impiego di piattaforme on line dove lo studente può reperire il materiale didattico integrativo e tutti gli ulteriori riferimenti e contatti per l'approfondimento del contenuto degli insegnamenti/seminari e per la preparazione degli esami.

Crediti formativi

La durata della laurea magistrale è di due anni dopo il percorso di studi triennale.

Ad ogni esame viene attribuito un certo numero di crediti, uguale per tutti gli studenti e un voto (espresso in trentesimi) che varia a seconda del livello di preparazione.

Per conseguire la Laurea magistrale si devono acquisire almeno 120 crediti formativi universitari (CFU).

Gli insegnamenti si concludono con una prova di valutazione che deve comunque essere espressa mediante una votazione in trentesimi. Ciò potrà valere anche per le altre forme didattiche integrative per le quali potrà essere altresì prevista l'idoneità.

Dopo la laurea

Il profilo professionale del laureato in Economia consente di operare all'interno di organizzazioni, centri di studi e analisi dei sistemi economici, sia a livello nazionale che internazionale. Inoltre il laureato in Economia è in condizioni di proseguire e perfezionare gli studi ai corsi di dottorato, per intraprendere una carriera accademica a livello anche internazionale.

In particolare, il laureato magistrale può svolgere molteplici funzioni professionali relative ad una varietà di sbocchi occupazionali.

Funzioni professionali:

- svolgere mansioni operative nell'ambito delle istituzioni bancarie e finanziarie;
- svolgere attività di consulenza in ambito economico, socio-demografico, economico finanziario e industriale;
- gestire i rapporti con le amministrazioni pubbliche, le autorità di regolamentazione, le istituzioni internazionali;
- svolgere mansioni correlate ad attività di ricerca in campo economico e sociale.

Sbocchi occupazionali:

Organismi internazionali, istituti bancari e finanziari, società di consulenza, imprese private, istituti di ricerca pubblici e privati, segmenti innovativi della Pubblica amministrazione, autorità di regolamentazione, organizzazioni no profit, stampa economica, Università.

Piani di studio

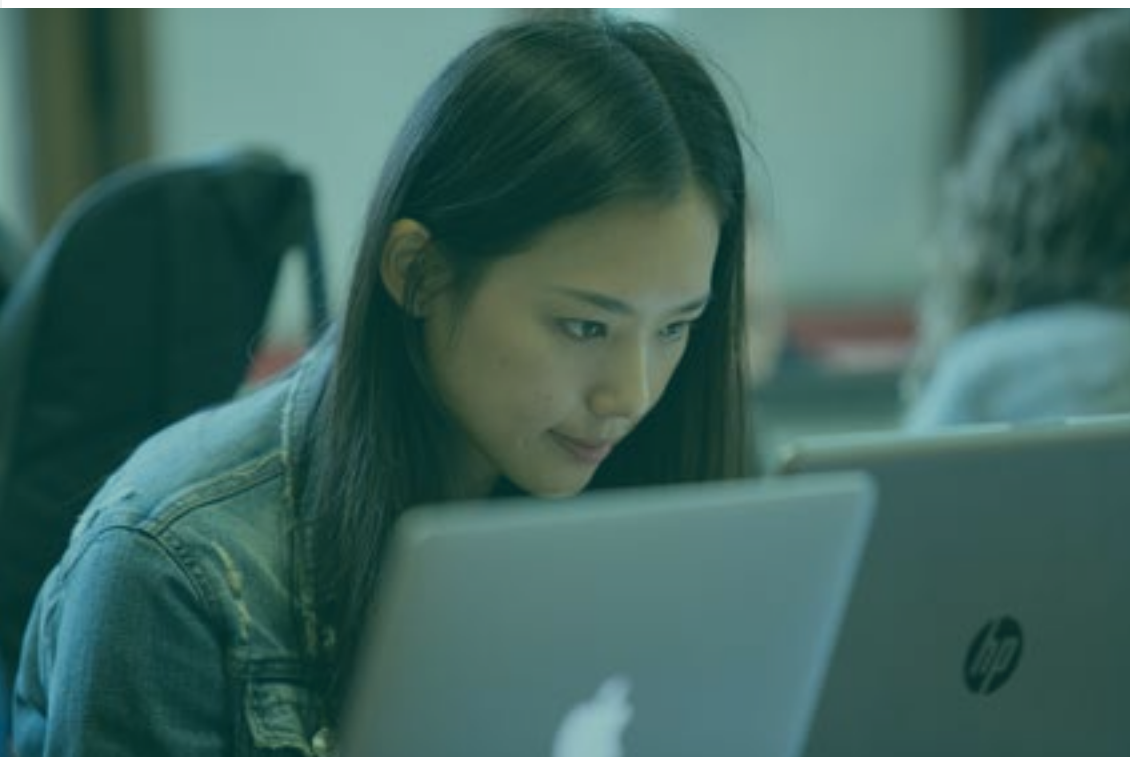
I piani di studio qui pubblicati potranno subire modifiche; quelli di riferimento ufficiale saranno presentati nella Guida specifica di Facoltà.

Il piano di studi prevede l'acquisizione di almeno:

- 16 Cfu di discipline di area aziendale
- 40 Cfu di discipline di area economica
- 8 Cfu di discipline di area quantitativa
- 8 Cfu di discipline di area giuridica

Profili di competenza

Nell'ambito delle attività formative opzionali, la Facoltà ha individuato delle combinazioni di insegnamenti che consentono l'acquisizione di conoscenze relative ai seguenti profili di competenza: **Economics** (*interamente proposto in lingua inglese*), **Finanza e mercati internazionali**, **Economia e politiche del settore pubblico**, **Impresa, lavoro e innovazione**.



Nota bene:

Gli insegnamenti proposti in piano e contraddistinti dal carattere corsivo, sono impartiti in lingua inglese. La frequenza a tali corsi, pertanto, sarà accessibile solo agli studenti in possesso di un adeguato livello di conoscenza della lingua inglese parlata e scritta. Gli studenti iscritti alla laurea magistrale con un titolo di laurea triennale conseguito presso un Ateneo diverso dall'Università Cattolica, e non in possesso delle apposite certificazioni linguistiche indicate nel bando di ammissione, dovranno obbligatoriamente sostenere, presso il Servizio Linguistico di Ateneo (SeLdA), un test di livello di conoscenza della lingua inglese (maggiori informazioni saranno indicate nella Guida di Facoltà).

Profile Economics

The curriculum is entirely taught in English and represents the University's flagship course in Economics. The programme is equivalent to a two-year Master of Science in Economics. It provides students with a solid training in Economics emphasizing rigorous analytical thinking and advanced quantitative methods. Faculty members are internationally recognized economists. Our aim is to train economists suited both for academic and non-academic careers.

During the first year, students will study the foundations of economics and quantitative analysis, whereas the second year is devoted to field courses that will expose them to recent developments at the frontier of economic research in a variety of topics. At the end of the second year students will work on their final dissertation.

Besides taught courses, the curriculum also offers an internship programme with either economic research institutions (mostly located in the Milan area) or within the University's

Department of Economics and Finance, where students are offered the opportunity of working as applied economists on real world economic issues, as well as meeting prospective employers.

The skills acquired through the Economics programme prepare students to pursue their careers both in academia through further education at the PhD level as well as in the labour market as applied economists in firms, banks and institutions.

The programme performed very well in terms of placement in the labour market (World Bank, Bank of Italy, Eurizone, Deloitte, Oxford Policy Management, Intesa San Paolo, Chatham House) and in the academia (some of our student are completing or have completed their PhDs at Universitat Pompeu Fabra Barcelona, University of Nottingham, Scuola Superiore Sant'Anna, and at Cattolica itself, and include winners of prestigious scholarships granted by the Bank of Italy).

First Year	CFU/ECTS
Microeconomics	8
Macroeconomics	8
Mathematics for economics analysis	8
Empirical economics	8
Statistical modelling	8
Two Business courses (GDA) among the following: Public management, Supply chain management, Performance measurement, Business sustainability, Business communication, Corporate strategy, Entrepreneurship, Business analytics and data mining, Finance and risk management	16
One Law course (GDG) among the following: Transnational business law, Principles of financial regulation	8

Second Year	CFU/ECTS
<p>Three Economics (GDE) courses among the following: Monetary economics and asset pricing, International economics (Advanced international trade and macroeconomics), Political and public economics, Industrial organization, Labor economics, Policy evaluation, Political economy of the European Union</p>	24
<p>One of the following (student's choice subject to approval)¹: a course in Economics (GDE) or Internship programme or a course among: Quantitative methods for finance, Corporate finance (options, futures and derivatives), Project management, Business analytics or a course in Business (GDA) or a course in Law (GDG)</p>	8
Final dissertation	24

Note:

For further information please visit the University website:
<https://www.unicatt.it/corsi/economics-milano-22-23-economics.sep>



Profilo Finanza e mercati internazionali

Questo profilo mira a formare figure professionali che intendano operare nell'ambito economico-finanziario-monetario-internazionale. Esso fornisce una formazione economica e tecnica completa e approfondita in vista di impieghi come economisti e/o figure professionali dedicate direttamente o indirettamente alla gestione del portafoglio nei mercati finan-

ziari interni e internazionali, nel management di imprese con raggio d'azione internazionale e nelle organizzazioni internazionali (Unione Europea, Ocse, Fondo Monetario Internazionale). Esso fornisce poi una solida base per ulteriori attività di studio e di ricerca nel campo dell'economia internazionale, monetaria e finanziaria.

Primo anno	CFU
Macroeconomia	8
Microeconomia (per la finanza)	8
Un insegnamento a scelta tra: Economia dei mercati emergenti, Economia internazionale (commercio e finanza)	8
Economia del mercato mobiliare (strumenti derivati e strutturati)	8
Economia e gestione della banca (Risk management)	8
Un insegnamento a scelta tra: Modelli per i mercati finanziari (strumenti derivati), Statistica (statistical learning)	8
Un insegnamento a scelta tra: Diritto dei mercati finanziari, Diritto del commercio internazionale	8
Secondo anno	CFU
Due insegnamenti a scelta tra: Analisi economica, Economia dei mercati emergenti, Economia e politica dell'innovazione, Economia internazionale (commercio e finanza), Economia monetaria (moneta e finanza), <i>Empirical economics</i> , <i>Labor economics</i> , <i>Policy evaluation</i> , <i>Political economy of the European Union</i>	16
Un insegnamento a scelta tra: Diritto dell'Unione europea, Diritto internazionale, Finanza aziendale (asset pricing e finanziamento delle imprese), Gestione del portafoglio, Trade marketing & service management, Sistemi fiscali comparati e politiche di welfare	8
Un insegnamento a scelta dello studente ²	8
Stage o un insegnamento a scelta tra: Advanced business English, Advanced English TOEFL, Laboratorio informatico per le decisioni aziendali (data mining), <i>Statistical modelling</i>	8
Prova finale	24

Profilo Economia e politiche del settore pubblico

Il profilo si propone di offrire agli studenti competenze scientifiche e professionali (sia teoriche che applicate) dirette verso un duplice obiettivo:

- esaminare le modalità di funzionamento di una moderna economia di mercato;
- analizzare le forme e le caratteristiche dell'intervento pubblico nei sistemi economici moderni discutendone ragioni, strumenti e vincoli.

Esso fornisce le competenze professionali richieste nelle istituzioni regionali, nazionali ed

internazionali (Unione Europea, OCSE, Banca Mondiale, Fondo Monetario Internazionale) pubbliche e private, nelle *authorities* di controllo e di regolazione e negli uffici studi di istituzioni finanziarie e grandi imprese.

Questo percorso può anche rappresentare un solido punto di partenza verso la ricerca scientifica nel campo dell'economia, dell'economia pubblica, della politica economica e del welfare.

Primo anno	CFU
Politica economica (politiche per la crescita)	8
Macroeconomia	8
Sistemi fiscali comparati e politiche di welfare	8
Due insegnamenti a scelta tra: Economia e gestione delle imprese (gestione dei processi di internazionalizzazione), Programmazione e controllo (sistemi di controllo), Economia del mercato mobiliare (strumenti derivati e strutturati), Strategia e politica aziendale (Corporate strategy), Strategia e politica aziendale (Management) <i>Public management</i>	16
Un insegnamento a scelta tra: Matematica per le applicazioni economiche e finanziarie ³ o <i>Mathematics for economic analysis</i> , Statistica (statistical learning)	8
Un insegnamento a scelta tra: Diritto dell'economia ⁴ , Diritto delle società, Diritto del lavoro ³ , Diritto industriale ³	8
Secondo anno	CFU
Due insegnamenti a scelta tra: Analisi economica, <i>Microeconomics</i> , Economia dell'istruzione, Economia e politica delle risorse umane, Economia internazionale (commercio e finanza), Economia monetaria (moneta e finanza), Economia sanitaria, <i>Empirical economics</i> , <i>Political and public economics</i> , <i>Policy evaluation</i> , <i>Political economy of the European Union</i> , Storia del pensiero economico (da Alfred Marshall al secondo dopoguerra), <i>Industrial organization</i>	16
Un insegnamento a scelta nel gruppo delle discipline Economiche (GDE) offerte nelle Lauree magistrali (diverso da quella già scelta in precedenza) o un insegnamento a scelta tra i seguenti: Diritto tributario ³ , Diritto del lavoro ³ , Diritto amministrativo, Finanza aziendale (asset pricing e finanziamento delle imprese), Gestione delle risorse umane, Storia economica (Storia del lavoro e delle relazioni di lavoro)	8
Un insegnamento a scelta dello studente ²	8
Stage o un insegnamento a scelta tra: Advanced business English, Advanced English TOEFL, Laboratorio informatico per le decisioni aziendali (data mining), <i>Statistical modelling</i>	8
Prova finale	24

Profilo **Impresa, lavoro e innovazione**

Il profilo consentirà allo studente:

- di analizzare le modalità con cui le imprese interagiscono sui mercati, i meccanismi di sviluppo dei settori produttivi e i rapporti fra struttura politica e il mercato;
- di acquisire le competenze necessarie ad operare in mercati caratterizzati da una forte presenza e rapida diffusione di nuove tecnologie fornendo strumenti adatti ad analizzare i processi innovativi di produzione e commercializzazione di beni;
- di predisporre risorse umane in grado di operare il trasferimento di conoscenze

ze generali e competenze specifiche nel campo dell'organizzazione del personale, nel disegno delle carriere e degli incentivi e nella valutazione della *performance* d'impresa.

Il profilo intende quindi formare esperti in grado di svolgere una pluralità di funzioni presso imprese, organizzazioni internazionali, autorità di regolamentazione, con compiti di economista d'impresa, esperto di gestione delle risorse umane e di sistemi incentivanti.

Primo anno	CFU
Tre insegnamenti a scelta tra: Economia e politica dell'innovazione, Economia delle forme di mercato, Economia dell'istruzione, Economia e politica delle risorse umane	24
Due insegnamenti a scelta tra: Economia e gestione delle imprese (gestione dei processi di internazionalizzazione), Programmazione e controllo (sistemi di controllo), Economia del mercato mobiliare (strumenti derivati e strutturati), Strategia e politica aziendale (Corporate strategy), Strategia e politica aziendale (Management)	16
Un insegnamento a scelta tra: Matematica per le applicazioni economiche e finanziarie ³ o <i>Mathematics for economic analysis</i> o Statistica (statistical learning)	8
Un insegnamento a scelta tra: Diritto industriale ³ , Diritto commerciale ³ , Diritto delle Società, Diritto della previdenza sociale	8
Secondo anno	CFU
Due insegnamenti a scelta tra: <i>Empirical economics, Labor economics, Microeconomics, Industrial organization, Policy evaluation</i> , Economia sanitaria, Politica economica (politiche per la crescita), Economia e politica dell'innovazione, Economia e politica delle risorse umane, Storia del pensiero economico (da Alfred Marshall al secondo dopoguerra)	16
Un insegnamento a scelta tra: Gestione delle risorse umane, Diritto del lavoro ³ , Diritto industriale ³ , Economia del mercato mobiliare (strumenti derivati e strutturati) (se non già scelto al primo anno), Finanza aziendale (asset pricing e finanziamento delle imprese), Storia economica (storia del lavoro e delle relazioni di lavoro)	8
Un insegnamento a scelta dello studente ²	8
Stage o un insegnamento a scelta tra: Advanced business English, Advanced English TOEFL, Laboratorio informatico per le decisioni aziendali (data mining), <i>Statistical modelling</i>	8
Prova finale	24

Note:

¹ Besides the lists reported above, students can propose an elective course among any of the other courses taught in English. The submitted proposal must be in line with the aim of the program and must be approved by the program coordinator.

² Lo studente può proporre l'inserimento di discipline di sua scelta, purché in coerenza con l'obiettivo formativo perseguito. Lo studente può altresì proporre l'inserimento di insegnamenti impartiti in *lingua inglese* in aggiunta rispetto a quelli già indicati. Tale inserimento dovrà però avvenire nel rispetto delle certificazioni linguistiche previste.

La proposta verrà valutata dalla apposita Commissione di Facoltà. La stessa Commissione valuterà eventuali deroghe ai piani di studio qui proposti per la laurea magistrale in Economia, in relazione a obiettivi formativi più particolari e/o alla precedente formazione già acquisita dallo studente.

Per gli studenti con vincoli formativi al momento dell'immatricolazione è consigliabile anticipare l'insegnamento a scelta al I anno di corso.

³ L'opzione si esercita solo nel caso in cui l'insegnamento e il relativo esame *non sono stati sostenuti* nel percorso di studi triennale.

⁴ Lo studente potrà optare per l'insegnamento di *Diritto dell'economia* solo nel caso in cui non abbia già sostenuto l'esame di Istituzioni di diritto pubblico (Diritto dell'economia) nel percorso di studi triennale.



Economia e legislazione d'impresa

Questo corso di laurea magistrale intende offrire allo studente un programma formativo interdisciplinare altamente qualificato, i cui obiettivi primari sono:

- l'accesso alle libere professioni di Dottore commercialista e di Revisore legale;
- l'inserimento nelle funzioni di amministrazione, finanza e controllo di aziende industriali, commerciali e di servizi;
- l'accesso ad attività di consulenza aziendale negli ambiti di amministrazione, finanza e controllo;
- l'accesso ad attività di investment banking e di prestazione di servizi nell'area della finanza aziendale;
- l'accesso ai concorsi pubblici per le autorità indipendenti di regolamentazione nel settore finanziario.

In quest'ottica, il percorso di studi in Economia e legislazione d'impresa fornisce una solida preparazione economico - aziendale e giuridica, sviluppando competenze in merito agli strumenti e capacità necessarie per la formazione di laureati specialisti, la cui attività potrà comprendere interventi di carattere economico - finanziario, giuridico, fiscale nonché di garanzia dell'interesse pubblico in materia di regolare tenuta della contabilità.

Obiettivi

Costituiscono obiettivi formativi specifici qualificanti il corso di laurea magistrale in Economia e legislazione d'impresa, che afferisce alla classe LM-77 Scienze economico-aziendali, le seguenti competenze, conoscenze e abilità:

- competenze, conoscenze ed abilità avanzate in area contabile, in area economica e di gestione aziendale, in area giuridica e in aree interdisciplinari, tali da permettere di svolgere la professione di Dottore commercialista, Revisore legale, esperto di internal auditing e consulente d'impresa (anche su temi di carattere finanziario) oltre che di ricoprire il ruolo di quadro/responsabile della funzione di amministrazione, controllo e finanza di aziende di medie e grandi dimensioni, pubbliche e no profit;
- i laureati sapranno utilizzare fluentemente, in forma scritta e orale, la lingua

straniera inglese, oltre l'italiano, con riferimento anche ai lessici disciplinari;

- i laureati possederanno le abilità informatiche e telematiche utili allo svolgimento delle professioni indicate.

Percorso formativo

Quanto al percorso formativo, esso è strutturato in modo da sviluppare solide basi di competenza nell'area della gestione dell'impresa e nell'area quantitativa, in particolare attraverso le attività formative relative all'ambito economico-aziendale e matematico-statistico.

L'area giuridica integra e rafforza la preparazione, mediante lo studio dei problemi complessi di governance delle imprese, del finanziamento, del diritto tributario, del diritto commerciale e del lavoro, della disciplina della crisi dell'impresa e della contrattualistica d'impresa.

Profili di competenza

Nell'ambito della laurea magistrale in Economia e legislazione d'impresa, dopo un percorso comune, è possibile inoltre per lo studente approfondire ulteriormente un'area specifica di conoscenza e di specializzazione professionale scegliendo tra tre distinti profili di competenza:

- Un profilo *professionale*, che mira a fornire le competenze (soprattutto in materia giuridica, contabile e finanziaria) necessarie per l'iscrizione all'Albo e in generale per lo svolgimento della professione di Dottore commercialista, di consulente aziendale/societario e di esperto del controllo contabile/amministrativo delle aziende. Il profilo è oggetto della Convenzione che l'Università Cattolica del Sacro Cuore ha siglato con l'Ordine dei Dottori commercialisti e degli Esperti contabili di Milano, finalizzata a garantire la formazione per l'accesso alla professione di Dottore commercialista con l'esonero dalla prima prova dell'esame di Stato per l'accesso all'albo professionale.
- Un profilo *finanziario*, che mira a fornire competenze utili nel campo della consulenza aziendale, finanziaria, dell'investment banking, del diritto e della finanza delle società quotate. Il profilo è oggetto della Convenzione che l'Università Cattolica del Sacro Cuore ha siglato con l'Associazione Italiana degli Analisti e Consulenti Finanziari (AIAF) in vista della preparazione al diploma CIA - Certified International Investment Analyst.
- Un profilo in *auditing*, che mira a fornire competenze specifiche nel campo della revisione e organizzazione legale e contabile, della governance d'azienda e del controllo interno. Il profilo è oggetto di tre Convenzioni. Le prime due, con l'Associazione Italiana Revisori Contabili (ASSIREVI) e con l'Associazione Italiana Internal Auditors (AIIA), sono finalizzate a favorire l'attivazione di contratti di stage presso le aziende associate ad ASSIREVI

e AIIA. Inoltre, il profilo è oggetto della Convenzione che l'Università Cattolica del Sacro Cuore ha siglato con l'Ordine dei Dottori commercialisti e degli Esperti contabili di Milano, finalizzata a garantire la formazione per l'accesso alla professione di Dottore commercialista con l'esonero dalla prima prova dell'esame di Stato per l'accesso all'albo professionale.

Didattica

Si fa ampio ricorso a metodologie didattiche di tipo interattivo, affiancando alle tradizionali lezioni frontali l'utilizzo dei seguenti strumenti di didattica attiva: esercitazioni, discussioni di casi, analisi di temi di attualità, seminari, incontri con imprenditori, manager ed esponenti del mondo delle professioni dell'area economica, sia nazionali che internazionali, simulazioni di incarichi professionali di diversa complessità, check-up aziendali. Sono altresì previsti tirocini formativi presso aziende, studi e società professionali, enti e istituzioni pubbliche e private, sia nazionali che internazionali.

È previsto l'utilizzo di supporti didattici e piattaforme on line per l'arricchimento delle lezioni in aula, il supporto allo studente, lo scambio e l'approfondimento del materiale oggetto delle lezioni/seminari.

Crediti formativi

La durata della laurea magistrale è di due anni dopo il percorso di studi triennale.

Ad ogni esame viene attribuito un certo numero di crediti, uguale per tutti gli studenti e un voto (espresso in trentesimi) che varia a seconda del livello di preparazione.

Per conseguire la laurea magistrale si devono acquisire almeno 120 crediti formativi universitari (CFU).

Gli insegnamenti si concludono con una prova di valutazione che deve comunque essere espressa mediante una votazione in trentesimi. Ciò potrà valere anche per le altre

forme didattiche integrative per le quali potrà essere altresì prevista l'idoneità.

Il piano di studi prevede l'acquisizione di:

- 34 Cfu** di discipline di area aziendale
- 12 Cfu** di discipline di area economica
- 6 Cfu** di discipline di area quantitativa
- 12 Cfu** di discipline di area giuridica
- 16 Cfu** di discipline di area interdisciplinare

Superato l'esame finale di laurea lo studente consegue il diploma di laurea magistrale in *Economia e legislazione d'impresa*.

Tirocini

Ai fini indicati il profilo del corso di laurea magistrale delineato prevede la possibilità di svolgere tirocini formativi presso studi professionali, società di revisione o altre istituzioni nella modalità del "Praticantato" (nei profili Professionale e Auditing) o dello "stage" (nei profili Professionale, Finanziario e Auditing).

Dopo la laurea

Il laureato magistrale può svolgere i seguenti ruoli professionali e relative funzioni negli ambiti occupazionali indicati:

1. Dottore commercialista

Professionista iscritto alla sezione A dell'albo dei Dottori commercialisti e degli Esperti contabili (acquisisce il titolo dopo il conseguimento della laurea magistrale, previo praticantato e superamento dell'esame di Stato previsto dalla legge).

Funzioni:

- presta consulenza avanzata in campo di progettazione dei sistemi informativi aziendali;
- tiene contabilità aziendali per conto di committenti privati;
- effettua valutazioni economico-finanziarie avanzate in sede di operazioni straordinarie di diversa complessità;
- svolge il controllo su contabilità e bilanci di aziende private e pubbliche, nonché degli andamenti aziendali, in qualità di

membro del collegio sindacale;

- presta consulenza tributaria ad enti, imprese e persone fisiche, nonché consulenza commerciale e fallimentare ad imprese ed enti;
- può essere curatore fallimentare, commissario giudiziale e commissario liquidatore;
- presta consulenza finanziaria globale all'impresa e all'imprenditore.

Sbocchi occupazionali:

- studi professionali che prestano consulenza tributaria, economica, contabile, commerciale e fallimentare ad enti, imprese e persone fisiche.

2. Consulente di impresa e in generale d'azienda

Funzioni:

- sulla base di funzioni e competenze condivise con il Dottore commercialista, presta consulenza di carattere economico, finanziario e tributario relativamente a operazioni condotte su scala nazionale ed internazionale (fusioni, acquisizioni, cessioni ed altre operazioni afferenti alla contrattualistica internazionale; progettazione di modelli e strumenti di controllo avanzati adatti ad imprese operanti su scala globale);
- effettua valutazioni economico-finanziarie in sede di operazioni straordinarie;
- svolge analisi economico-finanziarie a supporto delle scelte di transfer pricing;
- si occupa della verifica della compliance e del risk assessment;
- può assumere un orientamento alla consulenza internazionale quando svolge attività a supporto di clienti operanti su scala internazionale e/o in società di consulenza internazionale;
- opera usualmente nell'ambito di team multifunzionali insieme ad altre figure professionali.

Sbocchi occupazionali:

- società di revisione nazionali e internazionali;
- società di consulenza strategica e gestionale;

- società di consulenza specializzate nei tax and legal services, nei transaction services, nella consulenza in materia di sistemi informativi aziendali.

3. Quadro/Responsabile della funzione amministrazione, finanza e controllo di aziende di medie e grandi dimensioni (ma anche di enti pubblici e no profit - accede alla posizione a seguito di un percorso di carriera interno alla funzione, oppure previa esperienza professionale).

Funzioni:

- progetta e gestisce i sistemi di misurazione economico finanziaria. In particolare, sa redigere il piano dei conti di contabilità generale, effettuare le rilevazioni e redigere il bilancio d'esercizio;
- sa impostare il sistema di contabilità analitica e calcolare il costo di prodotto;
- sa determinare il reddito imponibile dell'impresa;
- pianifica, organizza e gestisce i processi di Internal auditing; verifica l'efficacia delle procedure amministrative interne, individuando le aree di rischio;
- formula protocolli di comportamento e direttive aziendali;
- verifica la corretta applicazione delle direttive, fornendo consulenza sulla loro implementazione;
- controlla le procedure relative alle autorizzazioni interne;
- valuta la rispondenza delle procedure e formula eventuali correttivi;
- ricerca le fonti di finanziamento più

vantaggiose e offre un supporto alle scelte di investimento.

Sbocchi occupazionali:

- imprese di medie e grandi dimensioni;
- enti pubblici e non profit;
- istituzioni creditizie e finanziarie.

Prova finale

L'elaborato mira di regola allo sviluppo di tematiche che il candidato abbia attivamente approfondito anche mediante l'analisi di casi e deve essere sviluppato sullo sfondo di un adeguato impianto teorico. In tal modo, le attività formative e di redazione della tesi di laurea risultano strettamente integrate.

Piani di studio

I piani di studio qui pubblicati potranno subire modifiche; quelli di riferimento ufficiale saranno presentati nella Guida specifica di Facoltà.

Gli insegnamenti che caratterizzano il piano studi del corso di laurea magistrale in Economia e legislazione d'impresa saranno attivati in relazione alle scelte degli studenti e tenendo conto delle esigenze didattiche complessive.

Profilo Professionale

Primo anno	CFU
Diritto delle Società	8
Metodologie e determinazioni quantitative d'azienda (bilancio consolidato e analisi di bilancio)	8
Metodologie e determinazioni quantitative d'azienda (Introduzione agli IFRS)	8
Diritto tributario (procedimenti e fiscalità internazionale)	8
Scienza delle finanze (tassazione delle imprese e delle attività finanziarie) [solo per gli studenti che avessero già sostenuto tale esame, un insegnamento a scelta nell'Area economica (GDE) ¹]	8
Un insegnamento a scelta ¹	8

Secondo anno	CFU
Diritto delle crisi di impresa	8
Fiscalità applicata per le imprese	8
Un insegnamento a scelta tra: Finanza aziendale (asset pricing e finanziamento delle imprese) ² , Finanziamenti d'impresa ²	8
Un insegnamento a scelta tra: Metodologie e determinazioni quantitative d'azienda (le valutazioni basate sugli IFRS), Finanza aziendale (finanza straordinaria e valutazione d'impresa), Economia delle aziende non profit	8
Tecnica professionale (consulenza e gestione delle crisi) ⁽²⁾	8
Un insegnamento a scelta tra: Advanced business English ² , Advanced English TOEFL ² , Laboratorio informatico per le decisioni aziendali (data mining) ² o Stage ³ o Research Assistanship	8
Prova finale ⁴	24

Profilo Finanziario

Primo anno	CFU
Finanza aziendale (asset pricing e finanziamento delle imprese)	8
Diritto delle Società	8
Metodologie e determinazioni quantitative d'azienda (Introduzione agli IFRS)	8
Modelli per i mercati finanziari (strumenti derivati)	8
Un insegnamento a scelta nell'Area economica (GDE) ¹	8
Un insegnamento a scelta nell'Area giuridica (GDG) ¹	8
Un insegnamento a scelta ¹	8

Secondo anno	CFU
Metodologie e determinazioni quantitative d'azienda (bilancio consolidato e analisi di bilancio) ²	8
Economia e gestione della banca (Risk management) o Gestione del portafoglio ²	8
Finanza aziendale (finanza straordinaria e valutazione d'impresa) o Finanza sostenibile	8
Diritto dei mercati finanziari	8
Un insegnamento a scelta tra: Advanced business English ² , Advanced English TOEFL ² , Laboratorio informatico per le decisioni aziendali (data mining) ² o Stage o Research Assistanship	8
Prova finale	24

Profilo Auditing

Primo anno		CFU
Tecnica professionale (consulenza e gestione delle crisi)		8
Diritto penale commerciale		8
Diritto delle Società		8
Metodologie e determinazioni quantitative d'azienda (Introduzione agli IFRS)		8
Un insegnamento a scelta nell'Area economica (GDE) ¹		8
Un insegnamento a scelta ¹		8
Secondo anno		CFU
Metodologie e determinazione quantitative d'azienda (bilancio consolidato e analisi di bilancio) ²		8
Metodologie e determinazioni quantitative d'azienda (le valutazioni basate sugli IFRS)		8
Diritto dei mercati finanziari		8
Revisione aziendale (assurance)		8
Un insegnamento a scelta tra: Finanza aziendale (asset pricing e finanziamento delle imprese) ² , Modelli per i mercati finanziari (strumenti derivati) ²		8
Un insegnamento a scelta tra: Advanced business English (2), Advanced English TOEFL ² , Laboratorio informatico per le decisioni aziendali (data mining) ² o Stage ³ o Research Assistanship		8
Prova finale ⁴		24

Note:

¹ Lo studente può scegliere qualunque disciplina tra quelle impartite dalla Facoltà, purché non già sostenuta. La Facoltà consiglia che tale scelta avvenga tra le materie indicate nell'elenco sotto riportato. Le proposte verranno valutate dalla apposita Commissione di Facoltà. La stessa Commissione valuterà eventuali deroghe ai piani di studio qui proposti per la laurea magistrale, in relazione a obiettivi formativi più particolari e/o alla precedente formazione già acquisita dallo studente. Le aree disciplinari aziendale (GDA), economica (GDE), giuridica (GDG), quantitativa (GDQ), interdisciplinare (GID) comprendono i seguenti corsi (*da scegliersi solo in quanto non già sostenuti*):

ELENCO AREA AZIENDALE (GDA):

- Economia e gestione della banca (Risk management)
- Economia delle aziende non profit
- Finanza aziendale (asset pricing e finanziamento delle imprese)
- Finanza aziendale (finanza straordinaria e valutazione d'impresa)
- Finanziamenti d'impresa
- Gestione del portafoglio
- Metodologie e determinazioni quantitative d'azienda (le valutazioni basate sugli IFRS)
- Organizzazione dei sistemi informativi aziendali
- Fiscalità applicata per le imprese
- Programmazione e controllo (sistemi di controllo)
- Revisione aziendale (assurance)
- Sistemi informativi a supporto delle decisioni aziendali
- Tecnica professionale (consulenza e gestione delle crisi)

ELENCO AREA ECONOMICA (GDE):

- Economia dell'istruzione
- Economia delle forme di mercato
- Economia e politica delle risorse umane
- Economia sanitaria
- Microeconomia (per la finanza)
- Scienza delle finanze (tassazione delle imprese e delle attività finanziarie)
- Sistemi fiscali comparati e politiche di welfare

ELENCO AREA GIURIDICA (GDG)

- Contratti d'impresa e dei consumatori
- Diritto bancario
- Diritto dei mercati finanziari
- Diritto del commercio internazionale
- Diritto del lavoro
- Diritto della previdenza sociale
- Diritto delle crisi di impresa
- Diritto penale commerciale
- Diritto tributario (procedimenti e fiscalità internazionale)

ELENCO AREA INTERDISCIPLINARE (GID):

- Sociologia dell'innovazione
- Storia del pensiero economico (da Alfred Marshall al secondo dopoguerra)
- Storia economica (storia delle società per azioni)

ELENCO AREA QUANTITATIVA (GDQ):

- Econometria applicata
- Modelli per i mercati finanziari (strumenti derivati)

² Gli insegnamenti contrassegnati possono essere anticipati al primo anno di corso. Nel secondo anno, gli insegnamenti dovranno essere diversi da quelli già inseriti al primo anno.

³ Lo stage non può essere opzionato dagli studenti che scelgono di svolgere il Tirocinio curricolare (12 Cfu) sotto forma di Praticantato.

⁴ Lo studente può svolgere un Tirocinio curricolare (12 Cfu) sotto forma di praticantato tramite iscrizione alla sezione A dell'Albo dei Dottori commercialisti e degli Esperti contabili per un periodo di almeno sei mesi, durante il II anno di corso, salvo il completamento, dopo la laurea, del periodo di pratica professionale richiesto al fine dell'esame di Stato (12 dei 18 mesi previsti). In tal caso accede alla prova finale discutendo un elaborato (tesi) relativo all'analisi di casi ai quali il candidato abbia attivamente partecipato, in modo che le attività formative di praticantato e di redazione della tesi di laurea (del valore di ulteriori 12 Cfu) risultino strettamente integrate.

Management per l'impresa

L'osservazione sistematica e la ricerca affermano che le aziende che conseguono risultati di eccellenza sono quelle capaci di attivare più rapidamente processi di apprendimento efficace, di capire le caratteristiche dei diversi contesti in cui si trovano ad operare, di creare nuove soluzioni organizzative attraverso continui processi di cambiamento. Le competenze oggi richieste dalle aziende ai laureati sono sempre più connesse al contesto di lavoro, contesto diventato pluridimensionale, definito non solo nel contenuto specifico delle responsabilità attribuite alla posizione di lavoro e alle attività svolte, ma anche nelle strategie aziendali, nell'organizzazione dei compiti, nelle scelte gestionali, nella cultura d'azienda e nelle caratteristiche dei business.

Profili di competenze

Sono diventate importanti alcune dimensioni del sapere e del saper fare che in passato si ritenevano trascurabili o subordinate rispetto ad altre e, contemporaneamente, è aumentato il loro livello di interdipendenza. Competenze e conoscenze sono strettamente collegate: le conoscenze creano valore se sono applicate. Le competenze necessarie per supportare queste condizioni di eccellenza rappresentano elementi portanti del disegno della laurea magistrale in Management per l'impresa. Questo corso di laurea magistrale sviluppa insieme competenze e conoscenze utilizzando metodologie di apprendimento attive, che favoriscono l'utilizzo e la messa in pratica delle conoscenze acquisite, "mettendo al lavoro" lo studente che apprende. Il profilo professionale che intende formare la laurea magistrale in Management per l'impresa dovrà essere capace di concepire i problemi secondo un numero ampio e differenziato di prospettive, unico mezzo che serve a tenere insieme fabbisogni diversi, relazioni multiple e complesse e a gestire efficacemente persone professionalizzate e fortemente motivate.

Obiettivi

Il corso di laurea magistrale in Management per l'impresa, che afferisce alla classe LM-77

- Scienze economico-aziendali, si propone di erogare agli studenti una formazione approfondita di livello avanzato in materia di management delle aziende, sia profit che no profit, private e pubbliche, operanti in Italia e a livello internazionale.

Costituiscono obiettivi formativi specifici lo sviluppo delle seguenti competenze, conoscenze e abilità:

- cognizioni avanzate sulle nuove ed emergenti problematiche di gestione aziendale delle organizzazioni complesse, caratterizzate da intense dinamiche, sia competitive sia di cambiamento organizzativo, nonché di ri-orientamento strategico e sulle collegate possibilità di soluzione che privilegiano una visione integrata di detti problemi;
- capacità di gestire relazioni interpersonali, sia con i superiori che con i colleghi e subordinati, tale da avvicinare lo studente alle dinamiche inter e intra-organizzative che caratterizzano pressoché tutte le imprese o altre organizzazioni private e pubbliche, indipendentemente dalle dimensioni e dalla struttura, sempre più privilegiando una prospettiva internazionale, interculturale e della differenza in genere;
- abilità metodologiche strettamente collegate sia alle variabili socio-organizzative

aziendali che a quelle di governance, queste ultime riferite specificatamente alla possibilità di ricoprire - in prospettiva - posizioni di responsabilità nell'amministrazione e nel governo delle aziende private e pubbliche; in particolare vengono curate le variabili comportamentali che consentono e/o agevolano una introduzione rapida ed efficace nel mondo del lavoro;

- conoscenze professionali e culturali, bilanciate in misura opportuna sia in logica funzionale che processuale, abilitanti a svolgere attività di esperti e consulenti nonché di imprenditori e manager nei settori industriali e dei servizi, pubblici e privati.
- competenze tipicamente professionali, importanti per fornire allo studente una preparazione utile per accedere agli esami di abilitazione per l'iscrizione all'albo e in generale per lo svolgimento della professione di dottore commercialista, di consulente aziendale/societario e di esperto del controllo contabile/amministrativo delle aziende.

Percorso formativo

Il percorso formativo è strutturato in particolare con il fine di formare competenze approfondite sulle tematiche gestionali necessarie a ricoprire ruoli di responsabilità in imprese che operano a livello nazionale e internazionale, con particolare attenzione a posizioni di direzione aziendale, divisionale (business unit) o funzionale (area commerciale, marketing e comunicazione, organizzazione e gestione delle risorse umane, processi produttivi e logistica, sistemi informativi, amministrazione, controllo e finanza). Particolare enfasi verrà attribuita al crescente grado di internazionalizzazione e di innovazione che caratterizza l'evoluzione degli strumenti e delle tecniche manageriali.

Didattica

La formazione teorica e applicativa avanzata verrà inoltre contestualizzata nell'ambito di un quadro teorico di più ampio respiro e, comunque, di una solida preparazione riguardante le discipline economico-quantitative, secondo un approccio concreto e orientato alla risoluzione di problemi reali, rilevanti e attuali, sia a carattere nazionale che internazionale. Lo studente imparerà ad analizzare in modo avanzato le realtà aziendali operanti in qualsiasi settore. Gli insegnamenti prevedono il ricorso a una molteplicità di metodologie didattiche di tipo interattivo, quali esercitazioni, laboratori, discussione di casi, analisi di temi di attualità, seminari, incontri con imprenditori e manager italiani e stranieri, simulazioni, check-up aziendali, corsi integrativi e altre forme didattiche finalizzate allo sviluppo delle capacità di analisi e sintesi personale dello studente. È inoltre previsto l'utilizzo di supporti didattici e piattaforme *on line* per l'arricchimento delle lezioni in aula, il supporto allo studente, lo scambio e l'approfondimento del materiale oggetto delle lezioni/seminari. Sono previsti tirocini formativi presso aziende di varie dimensioni e operanti in diversi settori, ma anche istituzioni pubbliche e private, sia nazionali che internazionali: ciò allo scopo di permettere allo studente di acquisire una conoscenza diretta delle dinamiche e delle problematiche gestionali, organizzative e di rilevazione che le aziende si trovano quotidianamente ad affrontare nei diversi contesti competitivi.

Gli insegnamenti si concludono con una prova di valutazione. Ciò potrà valere anche per le altre forme didattiche integrative per le quali potrà essere altresì prevista l'idoneità.

Lingue

I laureati sapranno utilizzare fluentemente, in forma scritta e orale, la lingua straniera inglese, oltre all'italiano, con riferimento anche ai lessici disciplinari. La conoscenza della lingua inglese sarà perfezionata nell'ambito di corsi dedicati (Advanced Business English, Advan-

ced English TOEFL). Gli studenti potranno fruire di un consistente numero di insegnamenti erogati direttamente in lingua inglese. L'offerta di questi insegnamenti in lingua è rivolta a tutti gli studenti, compresi gli studenti stranieri che da anni accedono al corso di laurea magistrale anche in occasione degli specifici programmi di scambio internazionale gestiti dall'Ateneo. Il taglio spiccatamente internazionale di questi insegnamenti consente allo studente di sviluppare competenze utili alla costruzione di una figura manageriale globale. A tal fine, i corsi in lingua inglese sono erogati integrando il corpo docente con docenti e ricercatori stranieri.

Crediti formativi

La durata della laurea magistrale è di due anni dopo il percorso di studi di primo livello.

Superato l'esame finale di laurea lo studente consegue il diploma di laurea magistrale in Management per l'impresa.

Ad ogni esame viene attribuito un certo numero di crediti, uguale per tutti gli studenti e un voto (espresso in trentesimi) che varia a seconda del livello di preparazione.

Per conseguire la laurea magistrale si devono acquisire almeno 120 crediti formativi universitari (Cfu).

Dopo la laurea

In generale, gli ambiti occupazionali previsti per i laureati magistrali riguardano tutte quelle posizioni che richiedono spiccate abilità metodologiche strettamente collegate sia alle variabili socio-organizzative aziendali che a quelle di governance, queste ultime riferite specificatamente alla possibilità di ricoprire - in prospettiva - posizioni di responsabilità nell'amministrazione e nel governo delle aziende private e pubbliche.

Le conoscenze professionali e culturali sviluppate nell'ambito del percorso formativo, infatti, metteranno i laureati magistrali nella condizione di potere:

- essere parte attiva nei processi decisionali

in diversi contesti organizzativi e settoriali (aziende industriali e di servizi, private o pubbliche, monobusiness o diversificate, profit o no profit, di medie e grandi dimensioni);

- esercitare un ruolo di leadership in qualità di manager, imprenditori, consulenti o professionisti;
- operare con successo in diverse aree aziendali (organizzazione e gestione delle risorse umane, marketing e comunicazione, processi produttivi, logistica, sistemi informativi, amministrazione, finanza e controllo).

Piani di studio

I piani di studio qui pubblicati potranno subire modifiche; quelli di riferimento ufficiale saranno presentati nella Guida specifica di Facoltà. Gli insegnamenti che caratterizzano il corso di laurea magistrale in Management per l'impresa saranno attivati in relazione alle scelte degli studenti e tenendo conto delle esigenze didattiche complessive.

Il corso di laurea intende formare persone in grado di assumere ruoli manageriali in imprese di piccole, medie e grandi dimensioni, nazionali ed internazionali e/o professionali nelle società di consulenza o nella libera professione. La capacità di ricoprire efficacemente questi ruoli vengono progressivamente costruite acquisendo conoscenze differenziate collocabili in 5 aree ritenute fondamentali:

- area aziendale (GDA);
- area economica (GDE);
- area quantitativa (GDQ);
- area giuridica (GDG);
- area interdisciplinare (GID).

In particolare, i crediti formativi relativi alle aree sopra menzionate si distribuiscono come qui di seguito indicato.

	CFU
GDA (area aziendale)	40
GDE (area economica)	16
GDQ (area quantitativa)	8
GDG (area giuridica)	8

GID (area interdisciplinare)	8
Un insegnamento a scelta in una delle precedenti aree disciplinari	8
Un insegnamento a scelta	
Conoscenze applicate: Advanced business English, Advanced English TOEFL, Laboratorio informatico per le decisioni aziendali (data mining) o Stage di progetto	8
Prova finale	24
Data la varietà che i profili manageriali e professionali tendono ad assumere nelle organizzazioni aziendali e considerando la flessibilità come un fattore distintivo del corso di laurea, viene lasciata allo studente la massima autonomia nel definire il proprio percorso di studi nell'ambito degli insegnamenti afferenti alle diverse aree, fatto salvo il rispetto dei vincoli imposti in termini di crediti. Al fine di supportare lo studente nella costruzione di un piano di studi coerente con uno specifico sbocco professionale viene proposto un numero limitato di profili professionali che pre-selezionano gli insegnamenti da inserire nel piano di studi.	

1. I corsi aziendali (GDA, 40 Cfu)*

Si tratta di corsi (GDA) atti a costruire un insieme di saperi avanzati che orientano il profilo professionale atteso dallo studente. Di seguito si presenta l'elenco dei corsi GDA che saranno attivati. Nell'ambito del proprio piano di studi, lo studente dovrà scegliere almeno 5 tra gli insegnamenti GDA sotto riportati (6 nel caso decida di selezionare nell'area GDA l'insegnamento a scelta previsto dal piano di studi). Ogni corso ha un valore pari a 8 crediti formativi.

Area Banking & finance

Economia e gestione della banca (risk management), Economia degli intermediari finanziari (private banking), Economia del mercato mobiliare (strumenti derivati e strutturati), Finanza aziendale (asset pricing e finanziamento delle imprese), Finanza aziendale (finanza straordinaria e valutazione d'impresa), Finanza sostenibile *International corporate finance*.

Area Risorse Umane, organizzazione e sistemi informativi a supporto delle decisioni aziendali

Change management, Comportamento organizzativo, Gestione delle risorse umane, Project management, Progettazione organizzativa (Strutture e processi), Sistemi informativi a supporto delle decisioni aziendali

Area Marketing

Business communication, *Brand management*, Business marketing, Trade marketing & service management

Area Accounting

Business sustainability, Metodologie e determinazioni quantitative d'azienda (bilancio consolidato e analisi di bilancio), Metodologie e determinazioni quantitative d'azienda (Introduzione agli IFRS), Pianificazione fiscale d'impresa, Revisione aziendale (assurance)

Area Planning & control

Economia e gestione delle imprese (gestione dei processi di internazionalizzazione), *Performance measurement*, Programmazione e controllo (sistemi di controllo), Strategia e politica aziendale (management), Strategia e politica aziendale (corporate strategy), *Entrepreneurship*

Area Industries

Cross cultural management, Economia delle aziende non profit, *Public management*

Nota bene:

Gli insegnamenti proposti in piano e contraddistinti dal carattere *corsivo*, sono impartiti in lingua inglese. Gli studenti iscritti alla laurea magistrale con un titolo di laurea triennale conseguito presso un Ateneo diverso dall'Università Cattolica, e non in possesso delle apposite certificazioni linguistiche indicate nel bando di ammissione, dovranno obbligatoriamente sostenere, presso il Servizio Linguistico di Ateneo (SeLdA), un test di livello di conoscenza della lingua inglese (maggiori informazioni saranno indicate nella Guida di Facoltà).

* La Facoltà si riserva di valutare l'opportunità di attivare un determinato insegnamento sulla base delle esigenze didattiche e tenendo anche conto delle scelte degli studenti.

2. I corsi economici (GDE, 16 Cfu)

Di seguito si presenta l'elenco dei corsi GDE che saranno attivati. Nell'ambito del proprio piano di studi, lo studente dovrà scegliere almeno 2 tra gli insegnamenti GDE sotto riportati (3 nel caso decida di selezionare nell'area GDE l'insegnamento a scelta previsto dal piano di studi). Ogni corso ha un valore pari a 8 crediti formativi.

- Analisi economica, Economia dei mercati emergenti, Economia e politica dell'innovazione, Economia dell'istruzione, Economia delle forme di mercato, Economia e politica delle risorse umane, Economia internazionale (commercio e finanza), Economia sanitaria, *Empirical economics*, *Labor economics*, Macroeconomia, *Macroeconomics*, Microeconomia (per la finanza), *Microeconomics*, *Monetary economics and asset pricing*, Politica economica (politiche per la crescita), *Political and public economics*, *Political economy of the European Union*, Scienza delle finanze (tassazione delle imprese e delle attività finanziarie), Sistemi fiscali comparati e politiche di welfare.

3. I corsi giuridici (GDG, 8 Cfu)

Di seguito si presenta l'elenco dei corsi GDG che saranno attivati. Nell'ambito del proprio piano di studi, lo studente dovrà scegliere almeno 1 tra gli insegnamenti GDG sotto riportati (2 nel caso decida di selezionare nell'area GDG l'insegnamento a scelta previsto dal piano di studi). Ogni corso ha un valore pari a 8 crediti formativi.

- Diritto bancario, Diritto delle Società, Diritto dell'Unione europea, Diritto della previdenza sociale, Diritto delle crisi di impresa, Diritto industriale, Diritto tributario (procedimenti e fiscalità internazionale), Diritto dei mercati finanziari.

4. I corsi quantitativi (GDO, 8 Cfu)

Di seguito si presenta l'elenco dei corsi GDQ che saranno attivati. Nell'ambito del proprio piano di studi, lo studente dovrà scegliere almeno 1 tra gli insegnamenti GDQ sotto riportati (2 nel caso decida di selezionare nell'area GDQ l'insegnamento a scelta previsto dal piano di studi). Ogni corso ha un valore pari a 8 crediti formativi.

- Matematica per le applicazioni economiche e finanziarie, Metodi quantitativi per il management, Modelli per i mercati finanziari (strumenti derivati).

5. I corsi interdisciplinari (GID, 8 Cfu)

Di seguito si presenta l'elenco dei corsi GID che saranno attivati. Nell'ambito del proprio piano di studi, lo studente dovrà scegliere almeno 1 tra gli insegnamenti GID sotto riportati (2 nel caso decida di selezionare nell'area GID l'insegnamento a scelta previsto dal piano di studi). Ogni corso ha un valore pari a 8 crediti formativi.

- Analisi di mercato, Dinamiche di popolazione e mercato, Econometria applicata, Psicologia delle relazioni (psicologia del lavoro e delle organizzazioni), Sociologia dell'innovazione, Storia economica (storia del lavoro e delle relazioni di lavoro), Storia economica (storia della banca), Storia economica (storia delle società per azioni), Storia del pensiero economico (da Alfred Marshall al secondo dopoguerra).

6. Insegnamento a scelta (8 Cfu)

L'inserimento nel piano di studi di un insegnamento a scelta (del valore di 8 crediti formativi) potrà essere: a) vincolata al recupero dei requisiti di accesso al corso di laurea (come indicato nei bandi che saranno pubblicati sul

sito dell'Ateneo); b) definito autonomamente dallo studente optando tra uno degli altri insegnamenti attivati nell'ambito del corso di laurea. Qualora lo studente scelga un insegnamento non inserito tra quelli attivati nell'ambito del corso di laurea, la Facoltà si riserva il diritto di valutarne l'effettiva coerenza rispetto al progetto formativo.

7. Conoscenze applicate

A completamento delle conoscenze apprese si propongono tre attività a scelta (8 CFU ciascuna):

- attività di approfondimento delle abilità informatiche [Laboratorio informatico per le decisioni aziendali (data mining)], si intende la frequenza di un corso per l'applicazione di programmi inerenti l'analisi di dati e la costruzione di data base;

- attività di approfondimento della lingua inglese, si intende la frequenza di un corso avanzato in Business English o di preparazione al TOEFL;
- Stage di progetto.

8.1 lavoro di tesi finale (24 Cfu)

La prova finale consiste in una tesi nella quale lo studente deve dimostrare di conoscere la letteratura scientifica rilevante sull'argomento prescelto e di sapere utilizzare strumentazione analitica, modelli interpretativi e normativi, metodi quantitativi e applicazioni informatiche con riferimento all'argomento prescelto.

La tesi può essere realizzata anche in connessione ad attività di tirocinio, enti di ricerca o altre istituzioni.



Esempio di Piano di studi suddiviso nei due anni di corso (120 Cfu)

Nella costruzione del proprio piano di studi, lo studente deve prevedere non più di 8 corsi per anno accademico.

A scopo meramente esemplificativo, ecco come potrebbe essere costruito il piano di studi così come descritto nei cinque punti precedenti:

Primo anno		CFU
I SEMESTRE		
GDA		8
GDA		8
GID		8
GDE		8
II SEMESTRE		
GDA		8
GDA		8
GDE		8
GDG		8
Secondo anno		CFU
I SEMESTRE		
GDA		8
GDQ		8
A scelta		8
II SEMESTRE		
Conoscenze applicate Advanced business English, Advanced English TOEFL, Laboratorio informatico per le decisioni aziendali (data mining) o Stage		8
Prova finale		24

Il coordinatore del corso di laurea magistrale in *Management per l'impresa* è disponibile a supportare lo studente nella costruzione del proprio piano di studi, sulla base di un'analisi delle motivazioni individuali, delle aspirazioni personali e del profilo professionale atteso.

Profili di competenze

Lo studente del corso di laurea in Management per l'impresa può costruire in maniera flessibile il proprio piano di studi, scegliendo tra gli oltre 70 insegnamenti complessivamente attivati, rispettando il vincolo della distribuzione dei CFU tra discipline indicato in precedenza. Al fine di agevolare tale scelta e, soprattutto, di renderla coerente con uno sbocco professionale chiaramente identificabile viene proposto un numero limitato di profili di competenza che pre-selezionano gli insegnamenti da inserire nel piano di studi. In particolare, ciascun profilo è strutturato in modo da suggerire 5 insegnamenti di area aziendale (GDA) e restringere il campo di scelta degli insegnamenti delle rimanenti aree. Il corso di Laurea magistrale in Management per l'impresa prevede i seguenti profili di competenza:

- **Accounting;**
- **Finance;**
- **Human Resource Management and Organization Design;**
- **Marketing;**
- **Strategy.**

Profilo di competenza in Accounting

Il percorso in Accounting si orienta verso lo sviluppo delle competenze ritenute fondamentali per la formazione dei professionisti dell'amministrazione aziendale, del controllo di gestione e dell'analisi finanziaria. Il profilo professionale così "costruito" favorisce lo sviluppo professionale nell'ambito delle aree amministrazione, finanza e controllo delle aziende di ogni dimensione e nei team delle società di consulenza aziendale.

GDA (40 Cfu)

I anno

- Metodologie e determinazioni quantitative d'azienda (introduzione agli IFRS)
- Pianificazione fiscale d'impresa
- Programmazione e controllo (sistemi di controllo)

II anno

- Metodologie e determinazioni quantitative d'azienda (bilancio consolidato e analisi di bilancio)
- Revisione aziendale (assurance)

GDE (16 Cfu)

Economia dei mercati emergenti, Economia internazionale (commercio e finanza), Economia sanitaria, *Political and public economics*, Scienza delle finanze (tassazione delle imprese e delle attività finanziarie), Sistemi fiscali comparati e politiche di welfare

GDQ (8 Cfu)

Metodi quantitativi per il management, Modelli per i mercati finanziari (strumenti derivati)

GDG (8 Cfu)

Diritto delle Società, Diritto delle crisi di impresa, Diritto tributario (procedimenti e fiscalità internazionale)

GID (8 Cfu)

Econometria applicata, Storia del pensiero economico (da Alfred Marshall al secondo dopoguerra), Storia economica (storia delle società per azioni)

Insegnamenti a scelta (8 Cfu)

Conoscenze applicate (8 Cfu)

Advanced business English, Advanced English TOEFL, Laboratorio informatico per le decisioni aziendali (data mining), Stage di progetto

Prova finale (24 Cfu)

Profilo di competenza in Finance

Il percorso in Finance si orienta verso lo sviluppo delle competenze ritenute fondamentali per comprendere le logiche gestionali della banca e degli altri intermediari finanziari, studiare le relazioni esistenti tra l'azienda e i suoi finanziatori, analizzare le decisioni aziendali e i particolari profili della gestione finanziaria d'impresa. Il profilo professionale progressivamente "costruito" attorno a tali competenze agevolerà l'inserimento nelle aree aziendali attinenti all'amministrazione e controllo e alla finanza, nonché l'inserimento all'interno delle funzioni di gestione, amministrazione e finanza di banche, assicurazioni e altri intermediari finanziari, nonché di società di consulenza.

GDA (40 Cfu)

I anno

- Finanza aziendale (asset pricing e finanziamento delle imprese)
- Economia e gestione della banca (risk management)

- Economia degli intermediari finanziari (private banking)
- Economia del mercato mobiliare (strumenti derivati e strutturati)

Il anno

- Finanza aziendale (finanza straordinaria e valutazione d'impresa)

GDE (16 Cfu)

Analisi economica, Economia internazionale (commercio e finanza), *Empirical economics*, *Monetary economics and asset pricing*, Sistemi fiscali comparati e politiche di welfare

GDQ (8 Cfu)

Metodi quantitativi per il management, Modelli per i mercati finanziari (strumenti derivati)

GDG (8 Cfu)

Diritto bancario, Diritto dei mercati finanziari, Diritto delle Società, Diritto tributario (procedimenti e fiscalità internazionale)

GID (8 Cfu)

Storia economica (storia della banca), Econometria applicata, Storia economica (storia delle società per azioni)

Insegnamenti a scelta (8 Cfu)

Conoscenze applicate (8 Cfu)

Advanced business English, Advanced English TOEFL, Laboratorio informatico per le decisioni aziendali (data mining), Stage di progetto

Prova finale (24 Cfu)

Profilo di competenza in

Human Resource Management and Organization Design

Il percorso in Human Resource Management and Organization Design si orienta allo sviluppo di competenze di base ed avanzate di governo delle relazioni di lavoro, in una prospettiva interfunzionale ed integrata delle diverse matrici disciplinari: economico-aziendale, economica, quantitativa, giuridica e psico-sociale. Il profilo professionale progressivamente "costruito" attorno a tali competenze agevolerà l'inserimento nelle aree aziendali e favorirà l'inserimento nelle posizioni aziendali collocate nelle funzioni di direzione e gestione del personale, sviluppo organizzativo e gestione delle relazioni industriali, dei sistemi

informativi e del cambiamento organizzativo, nonché nelle imprese dei servizi professionali e della consulenza operanti nel comparto della gestione e sviluppo organizzativo.

GDA (40 Cfu)

I anno

- Gestione delle risorse umane
- Comportamento organizzativo
- Project management

Il anno

- Strategia e politica aziendale (management)
- Progettazione organizzativa (strutture e processi).

GDE (16 Cfu)

Economia dell'istruzione, Economia e politica delle risorse umane, Economia sanitaria, *Labor economics*, Sistemi fiscali comparati e politiche di welfare

GDQ (8 Cfu)

Matematica per le applicazioni economiche e finanziarie¹, Metodi quantitativi per il management

GDG (8 Cfu)

Diritto delle Società, Diritto della previdenza sociale

GID (8 Cfu)

Psicologia delle relazioni (psicologia del lavoro e delle organizzazioni), Storia economica (storia del lavoro e delle relazioni di lavoro), Storia del pensiero economico (da Alfred Marshall al secondo dopoguerra)

Insegnamenti a scelta (8 Cfu)

Conoscenze applicate (8 Cfu)

Advanced business English, Advanced English TOEFL, Laboratorio informatico per le decisioni aziendali (data mining), Stage di progetto

Prova finale (24 Cfu)

Profilo di competenza in Marketing

Il percorso in Marketing si orienta verso lo sviluppo delle competenze ritenute fondamentali per gestire le relazioni con i mercati come elemento determinante il successo di qualsiasi impresa, indipendentemente dalle sue dimensioni o dal settore di appartenenza. Il profilo professionale progressivamente "costruito" attorno a tali competenze agevolerà l'inseri-

mento nelle posizioni aziendali di product e brand manager, di account manager (d'impresa e di agenzia di comunicazione), di analista e ricercatore di mercato, responsabile vendite, trade marketing manager, communication manager, ecc.

GDA (40 Cfu)

I anno

- Trade marketing & service management
- Business marketing
- Project management

II anno

- Economia e gestione delle imprese (gestione dei processi di internazionalizzazione)
- Sistemi informativi a supporto delle decisioni aziendali

GDE (16 Cfu)

Economia e politica dell'innovazione, Economia delle forme di mercato, Economia sanitaria, *Labor economics*, Politica economica (politiche per la crescita)

GDQ (8 Cfu)

Matematica per le applicazioni economiche e finanziarie¹, Metodi quantitativi per il management

GDG (8 Cfu)

Diritto delle Società, Diritto industriale

GID (8 Cfu)

Analisi di mercato, Dinamiche di popolazione e mercato, Econometria applicata, Psicologia delle relazioni (psicologia del lavoro e delle organizzazioni), Sociologia dell'innovazione

Insegnamenti a scelta (8 Cfu)

Conoscenze applicate (8 Cfu)

Advanced business English, Advanced English TOEFL, Laboratorio informatico per le decisioni aziendali (data mining), Stage di progetto

Prova finale (24 Cfu)

Profilo di competenza in Strategy

Il percorso in Strategy si orienta verso lo sviluppo delle competenze ritenute fondamentali per guidare i processi manageriali che, nelle organizzazioni complesse, portano ad una chiara definizione delle strategie aziendali ed alla loro efficace realizzazione. Il profilo professionale progressivamente "costruito" attorno a tali

competenze agevolerà l'inserimento nelle aree aziendali della pianificazione e del controllo strategico nonché in posizioni di responsabilità trasversali rispetto alle diverse aree funzionali (es. amministrazione, marketing, risorse umane, ecc.).

GDA (40 Cfu)

I anno

- Strategia e politica aziendale (management)
- Programmazione e controllo (sistemi di controllo)
- Project management

II anno

- Economia e gestione delle imprese (gestione dei processi di internazionalizzazione)
- Strategia e politica aziendale (corporate strategy)

GDE (16 Cfu)

Analisi economica, Economia e politica dell'innovazione, Economia delle forme di mercato, Politica economica (politiche per la crescita), Scienza delle finanze (tassazione delle imprese e delle attività finanziarie)

GDQ (8 Cfu)

Matematica per le applicazioni economiche e finanziarie¹, Metodi quantitativi per il management

GDG (8 Cfu)

Diritto delle Società, Diritto dell'Unione europea, Diritto delle crisi di impresa

GID (8 Cfu)

Econometria applicata, Psicologia delle relazioni (psicologia del lavoro e delle organizzazioni), Sociologia dell'innovazione

Insegnamenti a scelta (8 Cfu)

Conoscenze applicate (8 Cfu)

Advanced business English, Advanced English TOEFL, Laboratorio informatico per le decisioni aziendali (data mining), Stage di progetto

Prova finale (24 Cfu)

Master of Science in Management

Course aims

The Master of science in Management is a two-year General Management programme designed for students who strive for playing an active managerial role in a range of internationally networked markets and multicultural contexts. The programme provides a challenging education in the key functional areas of management and business administration, with a specific emphasis on the international and multicultural issues, a deep understanding of the business world, and a pervasive orientation to responsibility for the ethical issues related to professional practice and global sustainability.

A major strength of the program is the combination of strong analytical foundation and real-world applications by means of an extensive use of active teaching methods, including group project works, case studies, role-plays, and simulations. A close interaction with a group of selected companies offers an actionable learning experience that facilitates the development of a deep understanding of the business world and critical decision making. Students are encouraged to build up their international profile by taking full advantage of a range of international opportunities.

Entirely taught in English, the Master of science in Management provides national and international students with a unique learning experience, within a diverse and multicultural environment which facilitates a personal development journey including individual and team-based issues. The teaching calendar is organized in three quarters (Fall, Winter and Spring terms).

Applicants who are non-native speakers of English must provide evidence of English language proficiency. For any further information refer to the graduate program website. Attendance is strongly recommended.

Business Labs

Five business labs (consulting companies, fashion and luxury, healthcare organizations, multinational enterprises, small and medium enterprises) offer a unique learning experience with a strict connection with the world of practice.

Each "business lab" is based on an educational formula developed in strict connection with a specific set of corporate partners which will work with students side by side throughout a variety of field activities including: company visits; commissioned group assignments, requiring desk analysis and research tasks to facilitate problem solving in different business areas; internships; consulting field projects requiring to develop viable solutions to real-life business problems under the guidance of a professor with business experience.

International experience

A variety of opportunities offer students the opportunity to develop their international outlook and expand their horizons during the programme, getting in touch with different ways of living, thinking, studying, and working. Among the others, two double degrees are offered in partnership with Boston University (degree awarded: Master of Science in Global Marketing Management) and the University of Western Australia (degree awarded: Master of Commerce). Tailored study abroad programmes are exclusively available with Boston University, Esade, Harvard, and UCLA. COIL projects offer a collaborative virtual teaching and learning paradigm with international partner universities, thereby facilitating a cross-cultural dialogue. Full immersion trips, which consist of a one-week capstone module focused on a current business challenge and delivered by a top partner university, offer students the opportunity to take part in collaborative

projects, gain hands-on experience, tour local businesses, network, and develop cross-cultural learning experiences through tailor-made lectures from invited business leaders and scholars.

Career Prospects

The Master of science in Management opens up a wide range of career opportunities in the international labour market to people who want to play an active role in global and

local companies operating in different sectors. Graduates have a flexible and multidisciplinary profile to pursue managerial, consultant, professional, and entrepreneurial careers in complex organizational environments where international and multicultural issues stand out. In particular, the Master of science in Management offers career opportunities in large consultancy, multinational, luxury, and healthcare organizations, as well as in small and medium enterprises.

First Year	ECTS
Mathematics for management	8
Transnational business law	8
Managerial economics	8
Four advanced business courses among: Corporate strategy, Corporate finance (options, futures and derivatives), Customer-based marketing strategy, Financial accounting and analysis (main issues in application of IFRS), HR management, Management control systems, Supply chain management	32
Second Year	ECTS
One elective course among: Political economy of the European Union, Labor economics, International economics (Advanced international trade and macroeconomics) Industrial organization	8
Two elective courses among: Business communication, Change management, International corporate finance, Management information systems, Project management, Performance measurement, Work and organizational psychology	16
One elective course among: Business analytics, Brand management, Business sustainability, Cross cultural management, Entrepreneurship, International business management, Public management	8
Business Lab: introductory course	4
Field project or Internship	8
One course among the advanced and elective courses	8
Thesis	12

Mercati e strategie d'impresa

La laurea magistrale in Mercati e strategie d'impresa si propone di sviluppare uno dei tradizionali punti di forza della Facoltà di Economia dell'Università Cattolica, e cioè la capacità di formare dei laureati dal profilo interdisciplinare in grado di padroneggiare gli elementi di base necessari allo svolgimento delle proprie attività nei diversi ambiti dell'impresa, della banca, delle professioni e delle istituzioni. È stata proprio la solidità e la ricchezza di questa formazione che ha consentito ai nostri laureati di gestire con successo i cambiamenti che si sono determinati in questi anni nei diversi profili professionali.

Le nuove sfide imposte dallo sviluppo della società della conoscenza e dall'accentuarsi dei processi competitivi internazionali suggeriscono, tuttavia, di interpretare questo nostro tradizionale punto di forza in maniera più dinamica ed innovativa, non attraverso la semplice sommatoria delle diverse competenze, ma tramite il loro utilizzo congiunto nell'approfondimento di problemi complessi, che possono essere compresi meglio se affrontati in una prospettiva multidisciplinare.

Obiettivi

In generale, costituiscono obiettivi formativi specifici qualificanti il corso di laurea magistrale in Mercati e strategie d'impresa, che afferisce alla classe LM-77 Scienze economico-aziendali, le seguenti competenze, conoscenze e abilità:

- conoscenza delle tecniche specialistiche nel campo dell'economia e della gestione d'impresa (a livello sia micro che macroeconomico), che consentano di affrontare i problemi complessi che caratterizzano l'odierna direzione d'impresa. In un contesto economico divenuto sempre più incerto a causa dell'ampliamento dei mercati e della loro volatilità, è indispensabile approfondire la conoscenza della teoria e delle tecniche che consentono di prevedere i comportamenti degli attori che operano sui mercati stessi. Ciò implica conoscere gli incentivi cui rispondono gli attori economici, e come tali incentivi funzionano in situazioni d'incertezza e in diversi contesti istituzionali;
- conoscenza delle problematiche istituzionali che condizionano l'ambiente in cui

si svolge l'attività d'impresa e delle organizzazioni economiche. L'ambiente in cui operano le imprese è diventato sempre più complesso, viene profondamente influenzato dalle strutture politiche e istituzionali esistenti nei vari paesi.

Un obiettivo formativo che caratterizza in maniera specifica la laurea magistrale è di accentuare l'attenzione verso le tematiche di tipo istituzionale e gli assetti normativi che caratterizzano il nuovo ordine economico internazionale; - capacità di impiegare approcci metodologici diversi ai problemi dei mercati e alle strategie d'impresa, acquisiti attraverso un metodo interdisciplinare e lavoro di gruppo.

L'interdisciplinarietà fortemente marcata dal percorso formativo, implica l'utilizzo di diversi strumenti metodologici e operativi necessari per affrontare le diverse realtà economico/aziendali. Tali realtà vengono affrontate con un approccio trasversale ai problemi utilizzando congiuntamente il contributo di diverse discipline scientifiche.

Profili di competenze

In particolare, il corso di laurea magistrale fornisce agli studenti una formazione di livello avanzato necessaria per affrontare le principali problematiche manageriali, consulenziali e imprenditoriali che caratterizzano il contesto aziendale attuale. L'obiettivo è fornire allo studente strumenti e competenze avanzate per intraprendere una carriera manageriale in imprese industriali, in società di servizi e di consulenza, anche attraverso lo sviluppo delle attitudini imprenditoriali, sia con riferimento all'innovazione che all'avvio di nuove imprese. Il raggiungimento di questi obiettivi è ottenuto attraverso un percorso didattico che prevede una solida preparazione di base economico-aziendale, necessaria per acquisire i metodi di analisi e le procedure metodologiche tipiche dell'ambito manageriale, integrata da competenze di tipo più spiccatamente professionale. A queste si aggiungono: le competenze fornite dalle discipline caratterizzanti l'attività di gestione delle imprese, importanti per comprendere i principi, i metodi e gli strumenti relativi all'amministrazione, al controllo e alla determinazione dei fabbisogni finanziari e commerciali delle imprese; - le competenze relative al funzionamento degli strumenti quantitativi a supporto del processo decisionale, sia di carattere statistico che econometrico. Essi verranno integrati da metodi di simulazione dinamici, che esemplificano situazioni decisionali ricorrenti in azienda.

Percorso formativo

Il percorso formativo prevede l'approfondimento di discipline economiche e manageriali e l'utilizzo di strumenti quantitativi avanzati capaci di approfondire le diverse dinamiche che caratterizzano i mercati e le risposte strategiche più adeguate in tali situazioni e nei diversi contesti istituzionali. In particolare il percorso formativo dedicherà particolare attenzione da un lato ai processi di crescita e di internazionalizzazione delle imprese oltre

che alle politiche per l'innovazione, e dall'altro ai problemi del capitale umano ed ai meccanismi decisionali e di leadership che caratterizzano le imprese. Vengono inoltre sviluppate in modo approfondito le tematiche relative all'elaborazione di business plan e alla discussione di casi aziendali, accompagnati da testimonianze da parte di manager e imprenditori, sia italiani che stranieri.

I laureati magistrali sapranno utilizzare fluentemente, in forma scritta e orale, la lingua straniera inglese, oltre l'italiano, con riferimento anche ai lessici disciplinari.

Inoltre, al fine di orientare pragmaticamente il percorso di apprendimento, la laurea magistrale in Mercati e strategie d'impresa ha ideato e offre due progetti speciali dedicati in maniera esclusiva agli studenti del corso di laurea: il **Laboratorio di Soft skills**, che ha come obiettivo quello di supportare gli studenti nell'identificazione delle competenze soft richieste attualmente nei vari contesti lavorativi e professionali e nel valutare il proprio profilo di competenze in un'ottica di miglioramento; il **Progetto Career coach**, che mette a disposizione un gruppo di coach esperti nel guidare gli studenti in micro-gruppo verso l'individuazione dei loro obiettivi professionali e nello sviluppo del proprio progetto personale di inserimento nel mondo del lavoro e di carriera.

Il laureato magistrale in Mercati e strategie d'impresa, oltre a poter completare le conoscenze acquisite attraverso la partecipazione al dottorato di ricerca, è destinato principalmente allo sviluppo di una carriera professionale nell'ambito delle funzioni direttive all'interno delle organizzazioni (in particolare quelle aventi un'operatività internazionale). Grazie al percorso formativo proposto, lo studente impara ad analizzare in modo avanzato le realtà aziendali di particolare complessità operanti in qualsiasi ambito di attività, secondo un approccio analitico e strategico particolarmente avanzato.

Didattica

A tale scopo, il percorso didattico si realizza attraverso lezioni frontali integrate da attività di tutorato. Gli insegnamenti prevedono un forte ricorso alla didattica attiva: esercitazioni, laboratori, discussione di casi, analisi di temi di attualità, seminari, incontri con imprenditori e manager nazionali e internazionali, simulazioni, check-up aziendali, corsi integrativi e altre forme didattiche finalizzate allo sviluppo delle capacità di analisi e sintesi personale dello studente.

Gli insegnamenti si concludono con una prova di valutazione. Ciò potrà valere anche per le altre forme didattiche integrative per le quali potrà essere altresì prevista l'idoneità. Gli studenti hanno l'opportunità di impegnarsi in tirocini presso aziende selezionate: ciò allo scopo di permettere loro di acquisire una conoscenza diretta delle dinamiche economiche e strategiche che le aziende si trovano quotidianamente ad affrontare nei diversi contesti competitivi, nazionali e internazionali.

Il percorso didattico prevede infine il costante impiego di piattaforme on line, dove lo studente può reperire il materiale didattico integrativo e tutti gli ulteriori riferimenti e contatti per l'approfondimento del contenuto degli insegnamenti e per la preparazione degli esami.

Crediti formativi

La durata della laurea magistrale è di due anni dopo il percorso di studi triennale di primo livello.

Ad ogni esame viene attribuito un certo numero di crediti, uguale per tutti gli studenti e un voto (espresso in trentesimi) che varia a seconda del livello di preparazione.

Per conseguire la laurea magistrale si devono acquisire almeno 120 crediti formativi universitari (Cfu).

Dopo la laurea

Il laureato magistrale può svolgere i seguenti ruoli professionali e relative funzioni negli ambiti occupazionali di seguito indicati.

1. Consulente per iniziative imprenditoriali e Imprenditore

Principali funzioni:

- struttura e redige il business plan e si occupa della ricerca di fonti di finanziamento;
- valuta, analizza e seleziona progetti imprenditoriali, definendone i fabbisogni finanziari e le relazioni con il mercato dei capitali;
- analizza le performance economico-finanziarie e le strutture di costo delle imprese;
- sa gestire le relazioni, in termini organizzativi, di governance e contrattuali tra imprenditore, investitori e finanziatori dei progetti;
- offre consulenze nell'area dell'innovazione.

Sbocchi occupazionali:

- avvio di nuove iniziative imprenditoriali;
- consulenza di direzione anche in ambito di nuove imprese.

2. Manager nell'area Marketing, commerciale e organizzazione

Principali funzioni:

- si occupa delle attività commerciali, di marketing e di comunicazione;
- si occupa di gestione e valutazione delle risorse umane;
- supervisiona progetti di innovazione, razionalizzazione e ricerca e sviluppo;
- coordina progetti internazionali e può essere di supporto alle diverse funzioni aziendali.

Sbocchi occupazionali:

- imprese industriali e servizi (sia profit che no profit, ma anche pubbliche);
- società di consulenza;
- banche e assicurazioni.

3. Manager nell'area Controllo

Principali funzioni:

- coordina le attività amministrative;
- offre consulenze in ambito di controllo di gestione;
- svolge le attività e i processi di pianificazione e controllo della gestione delle

imprese commerciali, industriali e finanziarie (e in generale delle aziende sia profit che no profit).

Sbocchi occupazionali:

- imprese industriali e di servizi (e in generale le aziende private, sia profit che no profit);
- società di consulenza

Piani di studio

I piani di studio qui pubblicati potranno subire modifiche; quelli di riferimento ufficiale saranno presentati nella Guida specifica di Facoltà. Il piano degli studi è caratterizzato da un approccio interdisciplinare sia nei contenuti sia nella modalità didattiche. I corsi prevedono infatti una forte componente di co-docenza e di docenza multipla.

Il piano studi prevede i seguenti insegnamenti da 8 Cfù ciascuno:

- Diritto ed economia delle organizzazioni internazionali
- Economia dell'energia e gestione dei beni ambientali
- Finanziamenti d'impresa
- Innovazione, marca e proprietà intellettuale
- Internazionalizzazione dei mercati e imprese internazionali
- Lavoro e impresa nella società della conoscenza
- Mercato, concorrenza e regolamentazione
- Processi decisionali, negoziazione e leadership
- Statistica per le decisioni economiche
- Sistemi dinamici e strategie d'impresa
- Un insegnamento a scelta*

Piano studi ripartito nei due anni di corso

Primo anno	CFU
Innovazione, marca e proprietà intellettuale	8
Processi decisionali, negoziazione e leadership	8
Internazionalizzazione dei mercati e imprese internazionali	8
Mercato, concorrenza e regolamentazione	8
Statistica per le decisioni economiche	8
Lavoro e impresa nella società della conoscenza	8
Economia dell'energia e gestione dei beni ambientali	8
Sistemi dinamici e strategie d'impresa	8
Un insegnamento a scelta dello studente*	8
Secondo anno	CFU
Finanziamenti d'impresa	8
Diritto ed economia delle organizzazioni internazionali	8
Advanced business English, Advanced English TOEFL, Laboratorio informatico per le decisioni aziendali (data mining) o Stage	8
Un insegnamento a scelta dello studente* (se non già scelto al I anno)	8
Prova finale	24

* Elenco insegnamenti a scelta

CORSI AZIENDALI (GDA)

Area banking and finance

Economia e gestione della banca (Risk management), Economia degli intermediari finanziari (Private Banking), Economia del mercato mobiliare (strumenti derivati e strutturati), Finanza aziendale (asset pricing e finanziamento delle imprese)

Area Organizzazione e sistemi informativi

Gestione delle risorse umane, Comportamento organizzativo, Sistemi informativi a supporto delle decisioni aziendali

Area Marketing

International business marketing, Trade marketing & service management

Area Accounting

Metodologie e determinazioni quantitative d'azienda (bilancio consolidato e analisi di bilancio), Metodologie e determinazioni quantitative d'azienda (Introduzione agli IFRS), Revisione aziendale (assurance), Pianificazione fiscale d'impresa

Area Planning and control

Strategia e politica aziendale (management), Strategia e politica aziendale (corporate strategy), Economia e gestione delle imprese (gestione dei processi di internazionalizzazione), Programmazione e controllo (sistemi di controllo)

Area Industries

Imprenditorialità e management delle piccole e medie imprese, Economia delle aziende non profit

CORSI ECONOMICI (GDE)

Analisi economica, Economia e politica dell'innovazione, Economia dell'istruzione, Economia delle forme di mercato, Economia e politica delle risorse umane, Economia monetaria (moneta e finanza), Economia sanitaria, Microeconomia (per la finanza), Politica economica (politiche per la crescita), Scienza delle finanze, Economia dello sviluppo

CORSI GIURIDICI (GDG)

Diritto delle Società, Diritto del lavoro, Diritto dell'Unione europea, Diritto della previdenza sociale, Diritto delle crisi di impresa, Diritto industriale, Diritto tributario, Diritto bancario, Diritto penale commerciale

CORSI QUANTITATIVI (GDQ)

Metodi quantitativi per il management, Econometria applicata, Modelli per i mercati finanziari (strumenti derivati)

CORSI INTERDISCIPLINARI (GID)

Psicologia delle relazioni (psicologia del lavoro e delle organizzazioni), Storia economica (storia del lavoro e delle relazioni di lavoro), Storia economica (Storia della banca)

Nota bene:

Lo studente può proporre l'inserimento di discipline di sua scelta, purché in coerenza con l'obiettivo formativo perseguito.

La proposta verrà valutata dalla apposita Commissione di Facoltà. La stessa Commissione valuterà eventuali deroghe ai piani di studio qui proposti per la laurea magistrale in Mercati e strategie d'impresa, in relazione a obiettivi formativi più particolari e/o alla precedente formazione già acquisita dallo studente. La Facoltà consiglia di esercitare l'opzione tra gli insegnamenti sopra riportati.

Direzione e consulenza aziendale

Campus di Milano e Roma

La domanda di formazione per studenti/lavoratori è crescente, elevata e qualificata. La risposta a questo crescente fabbisogno è l'attivazione dall'anno accademico 2016-2017 di un corso di studi magistrale che **rappresenta la trasformazione e l'ampliamento** dell'esperienza del corso pomeridiano serale proposto presso il Campus di Milano. Il notevole interesse mostrato dagli studenti verso il corso di laurea in Direzione e consulenza aziendale ha spinto la Facoltà ad attivare un corso analogo per obiettivi e piano studi, anche presso il Campus di Roma.

Il Corso di studi LM 77 **Direzione e Consulenza Aziendale - blended** rappresenta l'evoluzione della "storia" della Facoltà di Economia, da cui tutti siamo partiti, in un contesto sociale dove:

- l'attività lavorativa è diventata meno strutturata e programmabile, complessa e frammentata, ad alto contenuto relazionale e spesso supportata da tecnologie sofisticate, sia nei settori dei servizi e della consulenza professionale, sia negli ambiti produttivi, commerciali e nell'amministrazione pubblica;
- la consapevolezza individuale sulla necessità di allargare, approfondire e aggiornare le proprie competenze e conoscenze rappresenta un chiaro progetto di vita per garantire una presenza attiva e responsabile all'interno di contesti di lavoro in evoluzione e frequente cambiamento (*life long learning*);
- le richieste delle aziende, delle istituzioni e dei contesti professionali per posizioni di responsabilità richiedono conoscenze sempre più ampie e le politiche di sviluppo del personale prevedono, supportano in varie forme e incentivano, modelli di approfondimento certificato della conoscenza;

- emerge evidente e forte nelle ultime generazioni di lavoratori la necessità di contemperare le esigenze lavorative con la qualità della vita personale e relazionale (*worklife balance emergencies*).

Il corso di studi trae patrimonio dall'esperienza esistente, condivide con gli altri Corsi di laurea magistrali economico aziendali dell'Ateneo una parte del percorso formativo di base riservando una particolare e specifica attenzione alla valorizzazione dell'esperienza lavorativa propria degli studenti/lavoratori, attraverso una formula originale di *e-blended*.

L'efficacia di questo progetto nasce dalla stretta collaborazione con i centri di ricerca ILAB (Centro per l'innovazione e lo sviluppo delle attività didattiche e tecnologiche d'Ateneo) e CREMIT (Centro di Ricerca sull'Educazione ai Media, all'Informazione e alla Tecnologia).

Obiettivi

Il progetto formativo intende:

- *rispondere ad una crescente domanda di studenti/lavoratori;*
- *formare competenze che favoriscono lo sviluppo professionale e di responsabilità di chi è già inserito nel mondo del lavoro;*

- attivare un contesto di apprendimento secondo un modello "Executive", coerente con la disponibilità delle tecnologie di apprendimento "blended" disponibili presso l'Ateneo (il 50% della didattica sarà in presenza, durante i fine settimana - non più in orario serale - e l'altro 50% gestito online attraverso le più attuali tecnologie di e-learning);
- promuovere un progetto con una sua specifica identità e primazia a livello nazionale, date le particolarità del target di riferimento (studenti/lavoratori), i luoghi/tempi di erogazione e la pluralità delle tecnologie di apprendimento utilizzate.

Percorso formativo

Direzione e Consulenza Aziendale - blended si distingue per un processo di apprendimento originale e per le metodologie didattiche adottate.

Il processo didattico prevede un attento bilanciamento della composizione dei singoli corsi: la definizione e la distribuzione delle ore di lezione per ciascun corso tra didattica in presenza (50% del processo di apprendimento) e formazione a distanza tenuto conto dei contenuti delle diverse discipline e degli obiettivi formativi, delle attività integrative e di valutazione. La lezione in presenza si qualifica non solo come un momento di lezione frontale e di trasmissione dei contenuti, ma di confronto tra corsisti e/o di momenti di revisione del lavoro svolto online.

La metodologia della lezione in aula quindi bilancia momenti "espositivi" di puro contenuto a momenti esercitativi e di confronto, basati su un apprendimento per prove ed errori, per consulenza d'aula, orientati al *problem solving*. I corsi dispongono di uno spazio on-line (piattaforma Blackboard) contraddistinto da un layout grafico e da una struttura comune che identifica l'intero percorso. Per ciascun corso, sono progettati e realizzati materiali audio/video funzionali all'esposizione dei contenuti o di casi di studio.

L'utilizzo delle tecniche informatiche e didattiche di tipo e-blended permetterà di superare gli ostacoli di prossimità al luogo di studio che attualmente impediscono a molti lavoratori di intraprendere un percorso di studi di laurea magistrale.

Didattica

La strutturazione delle attività didattiche a distanza include le seguenti attività:

- consultazione di videolezioni o materiali integrativi che solitamente il docente non sviluppa in aula;
- creazione di una banca dati di contenuti e materiali;
- sviluppo di lavoro esercitativo e/o di case study da svolgere anche in gruppo;
- attività di autovalutazione rispetto ai temi trattati;
- attività di coaching/tutoring che potrà svilupparsi grazie ad un confronto continuo con i tutor.

Crediti formativi

La durata della laurea magistrale è di due anni dopo il percorso di studi triennale di primo livello.

Ad ogni esame viene attribuito un certo numero di crediti, uguale per tutti gli studenti e un voto (espresso in trentesimi) che varia a seconda del livello di preparazione.

Per conseguire la laurea magistrale si devono acquisire almeno 120 crediti formativi universitari (Cfu).

Dopo la laurea

Il laureato magistrale può svolgere i seguenti ruoli professionali e relative funzioni negli ambiti occupazionali di seguito indicati:

1. Manager nell'area marketing, commerciale e di organizzazione nell'ambito di imprese industriali e di servizi.

Il laureato magistrale può essere di supporto alle diverse funzioni aziendali ed in partico-

lare operare nell'ambito di attività commerciali, di marketing e di comunicazione, può gestire progetti di innovazione, razionalizzazione, ricerca e sviluppo sia nazionali che internazionali.

Le principali competenze sono aziendali (relative all'analisi di mercato, al disegno dell'organizzazione aziendale e alle politiche commerciali dell'impresa), economiche (relative al funzionamento dei mercati nazionali e internazionali), statistiche e matematiche (per il supporto delle decisioni aziendali) e giuridiche (per il rispetto delle regole su attività commerciale, concorrenza e mercato).

Sono ipotizzabili in relazione a tutti i comparti in cui è articolato il sistema economico ivi comprese le imprese profit e non profit, la pubblica amministrazione, le società di consulenza e infine le istituzioni creditizie e finanziarie.

2. Manager nell'area di controllo di imprese industriali e di servizi.

Il laureato magistrale potrà svolgere funzioni amministrative e svolgere attività di consulenza e di coordinamento nell'ambito del controllo della gestione e della revisione aziendale; potrà altresì partecipare alla pianificazione della gestione dell'impresa.

Le principali competenze sono aziendali (per l'analisi degli aspetti relativi a revisione, programmazione e controllo) economiche (per l'analisi di profili economici e di politica economica, di assetto e dinamica dei mercati), statistiche e matematiche (per il supporto delle decisioni aziendali) e giuridiche (per il rispetto delle regole su attività commerciale, concorrenza e mercato).

Sono ipotizzabili in relazione a tutti i comparti in cui è articolato il sistema economico ivi comprese le imprese profit e non profit, la pubblica amministrazione, le società di consulenza e infine le istituzioni creditizie e finanziarie.

3. Imprenditore e consulente per iniziative imprenditoriali per avvio di nuove imprese e consulenza in ambito di nuove imprese

Nell'ambito di una attività di impresa svolta in qualità di imprenditore, manager o consulente aziendale, il laureato magistrale sarà in grado di strutturare e redigere il business plan, identificare i fabbisogni finanziari e le possibili diverse forme di finanziamento, gestire la governance e le relazioni contrattuali con investitori e finanziatori dei progetti aziendali, valutare la struttura dei costi, concorrere alla definizione delle politiche per l'innovazione. Le principali competenze sono aziendali (per gli aspetti relativi a direzione, programmazione, gestione anche finanziaria delle imprese), economiche (in relazione ai profili economici e di politica economica, di assetto e dinamica dei mercati), statistiche e matematiche (per il supporto delle decisioni aziendali) e giuridiche (per il rispetto delle regole su attività commerciale, concorrenza e mercato).

Sono ipotizzabili in relazione a nuove imprese, in imprese già esistenti o di consulenza.

4. Dottore commercialista (libera professione), previo praticantato e superamento dell'esame di Stato, previsto per legge

Il laureato magistrale presta consulenza avanzata in campo di gestione economica e finanziaria dell'impresa; concorre alla redazione dei documenti contabili e di bilancio effettua valutazioni economico-finanziarie avanzate in sede di operazioni straordinarie di diversa complessità; svolge il controllo su contabilità e bilanci di aziende private e pubbliche, nonché degli andamenti aziendali, in qualità di membro del collegio sindacale; presta consulenza tributaria ad enti, imprese e persone fisiche, nonché consulenza commerciale e fallimentare ad imprese ed enti; può essere curatore fallimentare, commissario giudiziale e commissario liquidatore; presta consulenza finanziaria globale all'impresa e all'imprenditore.

Le principali competenze sono aziendali (per gli aspetti relativi alle tecniche di registrazione contabile e di redazione del bilancio nonché alle regole di tenuta dei conti) economiche (in relazione al mercato rilevante per le diverse

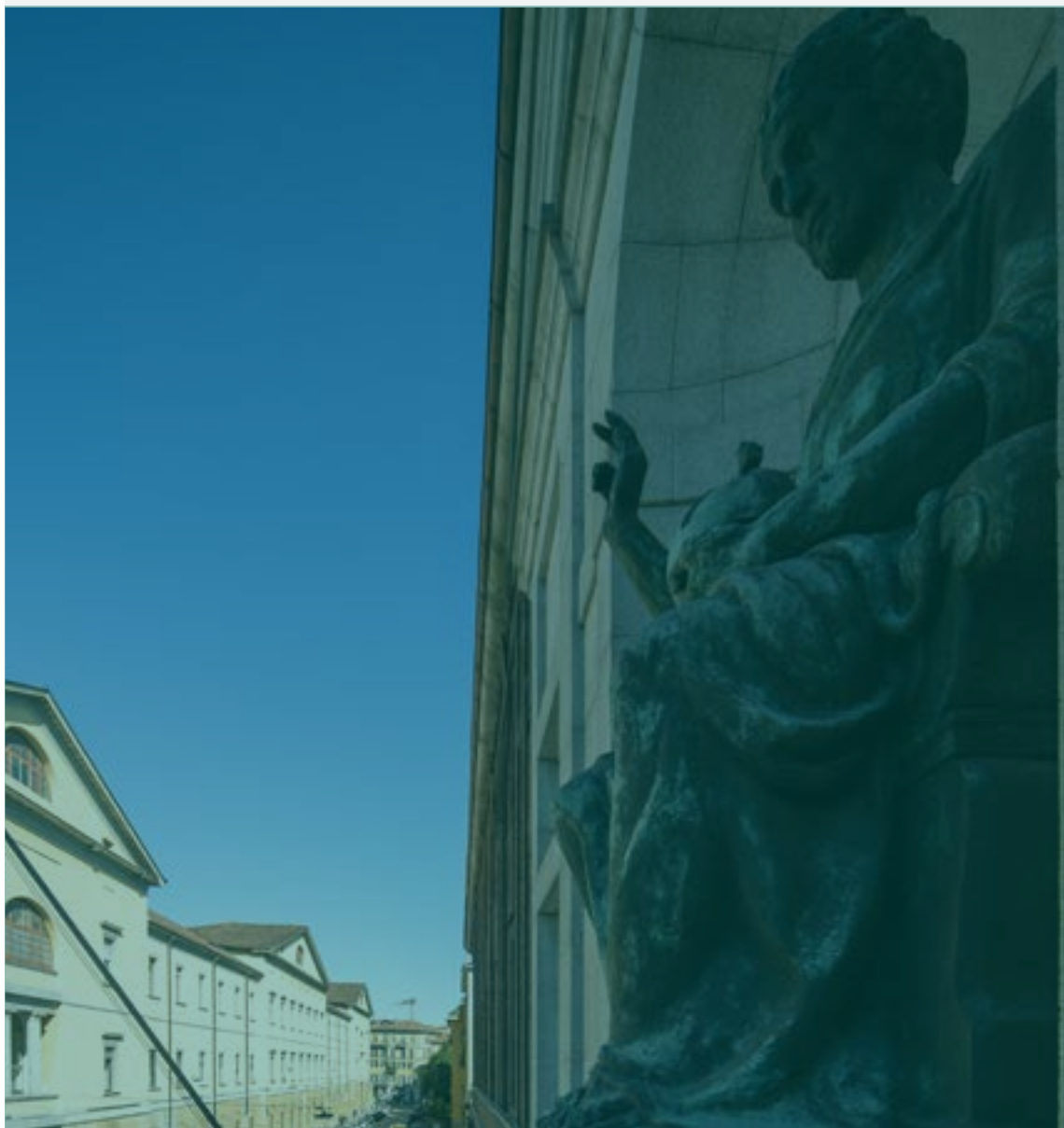
imprese), statistiche e matematiche (per il supporto anche informatico alla gestione d'impresa) e giuridiche (per il rispetto delle regole su attività commerciale, di redazione e comunicazione in tema di bilancio).

Sono ipotizzabili tutti gli studi professionali e le società che prestano consulenza tributaria, economica, contabile, commerciale e fallimentare ad enti, imprese e persone fisiche.

Piani di studio

I piani di studio qui pubblicati potranno subire modifiche; quelli di riferimento ufficiale saranno presentati nella Guida specifica di Facoltà.

Nell'ambito delle attività formative opzionali, che lo studente deve indicare all'atto della presentazione del proprio piano di studio, la Facoltà ha individuato delle combinazioni di insegnamenti che consentono l'acquisizione di crediti formativi universitari in relazione ai seguenti profili di competenza: **Professionale** (laurea in convenzione); **Manageriale**; **Relazionale**.



Profilo Professionale (in convenzione)

Primo anno	CFU
Contratti d'impresa e dei consumatori	8
Diritto delle Società	8
Tecnica professionale	8
Un insegnamento a scelta tra: Strategia e politica aziendale, Programmazione e controllo (sistemi di controllo)	8
Un insegnamento a scelta tra: Economia delle forme di mercato, Economia applicata (mercati e tecnologie emergenti)	8
Un insegnamento a scelta tra: Metodi quantitativi per le decisioni aziendali, Statistica applicata e big data (business intelligence)	8
Advanced Business English	8

Secondo anno	CFU
Finanza aziendale (analisi finanziaria e valutazione aziendale)	8
Metodologie e determinazioni quantitative d'azienda (bilancio consolidato e analisi di bilancio)	8
Un insegnamento a scelta tra Economia e politica dell'innovazione, Economia pubblica	8
Un insegnamento a scelta tra Competenze manageriali, Gestione del personale	8
Una attività a libera scelta dello studente La Facoltà raccomanda la scelta tra gli insegnamenti di Diritto tributario (procedimenti e fiscalità internazionale), Diritto penale commerciale	8
Prova finale*	24

Nota bene:

* Per gli studenti che sceglieranno il Tirocinio curricolare (12 Cfu), così come previsto dalla Convenzione che l'Università Cattolica del Sacro Cuore ha siglato con l'Ordine dei Dottori commercialisti e degli Esperti contabili di Milano, alla prova finale, consistente in un elaborato relativo a questioni e profili trattati nel corso dell'attività di tirocinio curricolare, saranno attribuiti 12 Cfu.

Profilo Manageriale

Primo anno		CFU
Strategia e politica aziendale		8
Un insegnamento a scelta tra: Economia delle forme di mercato, Economia applicata (mercati e tecnologie emergenti)		8
Un insegnamento a scelta tra: Metodi quantitativi per le decisioni aziendali, Statistica applicata e big data (business intelligence)		8
Un insegnamento a scelta tra: Contratti di impresa e dei consumatori, Diritto delle Società		8
Un insegnamento a scelta tra: Programmazione e controllo (sistemi di controllo), Project and information management		8
Un insegnamento a scelta		8
Advanced Business English		8
Secondo anno		CFU
Finanza aziendale (analisi finanziaria e valutazione aziendale)		8
Un insegnamento a scelta tra: Economia e politica dell'innovazione, Economia pubblica		8
Due insegnamenti a scelta tra: Operation e supply chain. Metodologie e determinazioni quantitative d'azienda (bilancio consolidato e analisi di bilancio), Competenze manageriali		16
Un insegnamento a scelta tra: Storia economica (Storia dell'impresa e dei sistemi d'impresa), Sociologia dei consumi, Psicologia delle relazioni (Psicologia del lavoro e delle organizzazioni)		8
Prova finale		24

Profilo Relazionale

Primo anno	CFU
Strategia e politica aziendale	8
Un insegnamento a scelta tra: Economia delle forme di mercato, Economia applicata (mercati e tecnologie emergenti)	8
Un insegnamento a scelta tra: Contratti di impresa e dei consumatori, Diritto delle Società	8
Un insegnamento a scelta tra: Metodi quantitativi per le decisioni aziendali, Statistica applicata e big data (business intelligence)	8
Un insegnamento a scelta tra: Innovazione e metriche di marketing, Project and information management	8
Un insegnamento a scelta	8
Advanced Business English	8

Secondo anno	CFU
Gestione del personale	8
Communication management	8
Competenze manageriali	8
Un insegnamento a scelta tra (diverso da quello già scelto al I anno): Storia economica (Storia dell'impresa e dei sistemi d'impresa), Sociologia dei consumi, Psicologia delle relazioni (Psicologia del lavoro e delle organizzazioni)	8
Un insegnamento a scelta tra: Economia e politica dell'innovazione, Economia pubblica	8
Prova finale	24

Master of Science in Innovation and Technology Management

The Faculty of Economics in partnership with the Faculty of Mathematics, Physics and Natural Sciences offers the Master of science in Innovation and Technology Management.

Course aims

The Master of Science in Innovation and Technology Management is a two-year program designed for students who want to develop multidisciplinary skills suited to the new business contexts generated by the innovations that accompany the so-called Industry 4.0.

There is a revolution that invests both providers and users of technologies and infrastructures. The program wants to create flexible professional profiles capable of understanding the potential of product and process technologies and generating new market spaces and new business opportunities. The student can choose between two paths: the Innovation process management path offers an overall view of organizational processes and the innovation processes affecting them; it is for students aiming at working in managerial roles demanding a macro-perspective to the company's transformation.

The Business Innovation and Entrepreneurship path provides the entrepreneurial, financial and marketing knowledge that support the ability of enhancing innovation; it is targeted to students interested in acquiring entrepreneurial attitudes and promoting innovation in small and mid-sized enterprises.

The Master Program is entirely taught in English. It combines sound methodological and analytical skills with applications and business practices. The teaching calendar is organized in three quarters (Fall, Winter and Spring terms).

Applicants who are non-native speakers of English must provide evidence of English language proficiency. For any further information refer to the graduate program website. Attendance is strongly recommended.

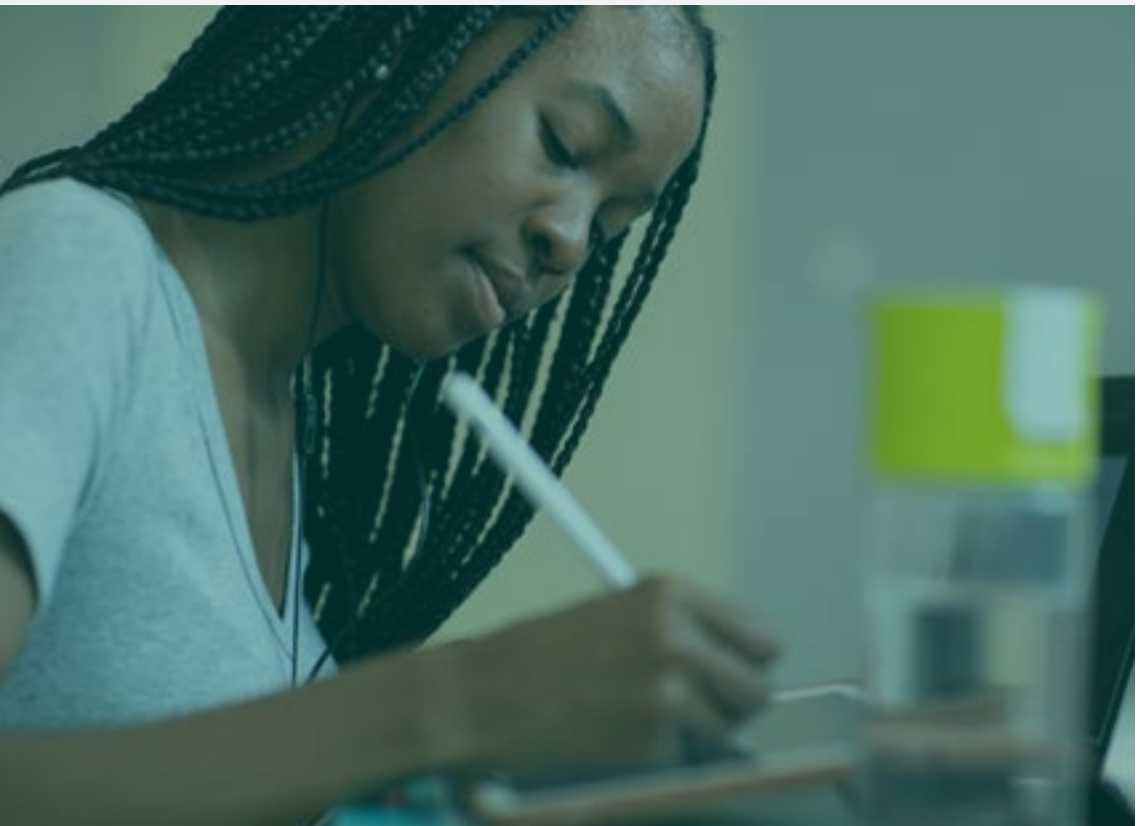
Career Prospects

The Master of Science in Innovation and Technology Management is aimed at offering many career opportunities, both as managers in large enterprises and SMEs, supporting business change processes and developing product and market analysis or innovation processes, and as start-upper and partner of new venture creation. The aim of the program is that of generating professional skills capable of interfacing and working in innovative way, with relational and communicative effectiveness to face the new business contexts generated by the digital economy.

Curriculum

Curricula published here could be subject to change; the final ones will be published in the official Faculty guide. Courses characterizing the Graduate Degree in Innovation and technology management will be activated according to students' choices.

First Year	ECTS
It coding and applications	8
One elective course among: Global challenges and firm strategies, Economics of innovation	8
Two elective courses among: Omnichannel management, Organizing and leading change, Management control systems and performance measurement, Project and people management	16
Materials physics and technologies (8 Ects) + Lab. Technologies in action (4 Ects)	8+4
Intellectual property and labour law	8
One elective course among: History of innovation, Privacy and security, Cross-cultural negotiation, Internet technologies and smart working	8
Second Year	ECTS
Applied statistics for business analytics	8
One elective course ¹	8



Choose one curriculum between the following two:

- **Innovation process management**
- **Business innovation and Entrepreneurship**

Innovation process management Curriculum

Second Year	ECTS
Strategic supply chain management	8
Finance and risk management	8
Strategies for emerging technologies	8
Internship or Innovation process management field project	8 or 4
Thesis ²	12 or 16

Business Innovation and Entrepreneurship Curriculum

Second Year	ECTS
Design thinking and Start-up launch	8
Project financing and open innovation	8
Marketing innovation	8
Internship or Business Innovation and Entrepreneurship field project	8 or 4
Thesis ²	12 or 16

Note:

¹ Elective courses list

One exam among the following (if not already chosen):

- History of innovation
- Internet technologies and smart working
- Cross-cultural negotiation
- Privacy and security
- Global challenges and firm strategies
- Economics of innovation
- Omnichannel management
- Organizing and leading change
- Management control systems and performance measurement
- Project and people management

Students can also choose one exam among those provided in the second year (if not already chosen), included in the curriculum not chosen.

² The number of credits assigned to the thesis depends on students' choices: for students who take an internship (8 Ects), the thesis accounts for 12 credits; for students who take the project work (4 Ects), thesis will be worth 16 Ects.

Economia e gestione dei beni culturali e dello spettacolo

La Facoltà di Economia partecipa con le proprie risorse didattiche, organizzative e di ricerca, insieme alla Facoltà di Lettere e filosofia, all'attivazione di questo corso di laurea magistrale interfacoltà.

Obiettivi

Il corso di laurea magistrale in **Economia e gestione dei beni culturali e dello spettacolo** si pone i seguenti obiettivi formativi specifici:

- acquisizione di competenze specialistiche nel campo della gestione di impresa e in particolare con riferimento alle imprese operanti nel settore culturale e dell'entertainment;
- acquisizione di competenze specialistiche nell'ambito delle metodologie delle scienze economiche, per l'analisi di sistemi territoriali e per la progettazione di piani e programmi, con particolare riferimento ai settori della cultura e dell'entertainment, nell'ambito dello sviluppo economico territoriale;
- capacità di orientamento nei sistemi giuridici dei paesi europei con riferimento ai settori della cultura e dell'entertainment;
- capacità di proporre innovazioni gestionali e istituzionali finalizzate al raggiungimento di forme di maggiore efficienza economica per le istituzioni e le imprese del settore dei beni e delle attività culturali;
- capacità di proporre innovazioni al sistema giuridico italiano, in particolare nel settore della cultura e dell'entertainment;
- acquisizione delle conoscenze, competenze e metodologie di analisi e pro-

gettazione di attività e servizi nel campo della tutela, valorizzazione, promozione del patrimonio culturale e delle attività di spettacolo;

- sviluppo delle capacità di analisi e partecipazione ai processi decisionali concernenti il governo di istituzioni e aziende operanti nel settore dei beni e delle attività culturali;
- sviluppo delle capacità di conciliare la cultura economica con quella artistica e umanistica, la cultura delle istituzioni pubbliche con quella delle imprese;
- capacità di acquisizione, analisi, rielaborazione e utilizzo di informazioni e dati qualitativi e quantitativi utili per l'analisi del mercato e delle attività delle imprese operanti nel settore dei beni e delle attività culturali;
- competenze specialistiche nella gestione finanziaria e nell'attività di fund-raising delle imprese del settore dei beni culturali e dello spettacolo;
- utilizzo fluente - sia in forma orale che scritta - della lingua inglese e di una seconda lingua straniera dell'Unione Europea, oltre all'italiano, con padronanza del lessico specifico dell'economia, del diritto, dell'arte e della cultura.

Il corso di laurea magistrale in *Economia e gestione dei beni culturali e dello spettacolo*

Lo si propone di erogare agli studenti una formazione di livello avanzato in materia di management delle aziende operanti nel settore della cultura e dello spettacolo, sia nazionale sia internazionale. Coniugando le conoscenze relative alla specificità del settore culturale e dello spettacolo alle competenze più generali legate alla gestione, organizzazione e rilevazione aziendale, nonché alla disciplina normativa di settore, il corso si propone di formare studenti in grado di svolgere professionalmente ruoli direttivi all'interno di aziende del settore, pubbliche e private, all'interno delle aziende dell'indotto, delle aziende di servizi e di consulenza.

Per la formazione di un profilo professionale internazionale, in grado di comprendere e contribuire al settore del management della cultura sia in Italia che all'estero, è stato attivato anche un profilo in lingua inglese 'Management and Topics in Arts Management' (MaTAM), di cui è fornita nelle pagine che seguono una descrizione completa.

Percorso formativo

In relazione al percorso formativo, il conseguimento degli obiettivi è realizzato attraverso lo svolgimento di attività di formazione articolate in specifiche macro-aree di conoscenza che prevedono anche insegnamenti di tipo integrato tra la componente didattica economico-aziendale e quella più umanistica: nello specifico, agli insegnamenti impartiti dai docenti della Facoltà di Economia sono affiancati alcuni insegnamenti integrati tra i docenti della stessa Facoltà di Economia e quelli della Facoltà di Lettere e filosofia. La presenza di docenti di diversa estrazione, molti dei quali di diretta provenienza dal mondo professionale delle aziende culturali e dello spettacolo, rappresenta uno dei punti maggiormente qualificanti del corso di laurea magistrale.

La formazione teorica e applicativa - di carattere squisitamente manageriale - viene realizzata nell'ambito di un quadro teorico di più ampio respiro che include anche molti aspetti

di derivazione culturale - filosofica, sempre secondo un approccio concreto e orientato alla risoluzione di problemi reali, rilevanti e attuali tipici del settore.

Inoltre nell'ambito della laurea magistrale in Economia e gestione dei beni culturali e dello spettacolo, dopo un percorso comune, è possibile per lo studente approfondire ulteriormente una delle seguenti aree specifiche di conoscenza (e di impiego professionale):

- l'area delle conoscenze e competenze riferite alla gestione dei musei e degli spazi espositivi;
- l'area delle conoscenze e competenze riferite alla gestione delle imprese e delle manifestazioni dello spettacolo.

Didattica

Il percorso didattico proposto si realizza attraverso lezioni frontali integrate da attività di tutorato. A tal fine si fa ampio ricorso a metodologie didattiche di tipo interattivo: esercitazioni, laboratori, seminari, discussione di casi, analisi di temi di attualità, incontri con imprenditori, manager e consulenti del settore (anche stranieri); corsi integrativi, simulazioni, check-up aziendali e altre forme didattiche finalizzate allo sviluppo delle capacità di analisi e di sintesi critica personale dello studente.

Gli insegnamenti si concludono con una prova di valutazione. Ciò potrà valere anche per le altre forme didattiche integrative per le quali potrà essere altresì prevista l'idoneità.

Il percorso didattico prevede il costante impiego di piattaforme on line dove lo studente può reperire il materiale didattico integrativo e tutti gli ulteriori riferimenti e contatti per l'approfondimento del contenuto degli insegnamenti e per la preparazione degli esami.

Tirocini

Gli studenti hanno infine l'opportunità di impegnarsi in tirocini presso aziende selezionate del settore, sia nazionali che straniere: ciò allo scopo di permettere allo studente di acquisi-

re una conoscenza diretta delle dinamiche e delle problematiche gestionali, organizzative e di rilevazione che le aziende del settore della cultura e dello spettacolo si trovano quotidianamente ad affrontare, nel contesto italiano ed estero.

Profili di competenza

L'organizzazione in curricula distingue diversi percorsi di specializzazione, con una particolare attenzione ai musei e agli spazi espositivi, alle imprese e alle manifestazioni dello spettacolo, pur mantenendo in comune l'acquisizione di competenze relative alla gestione di impresa e alla legislazione del settore. Ogni curriculum prevede il raggiungimento degli obiettivi generali sopra esposti mediante una analisi più precisa e puntuale di mercati e imprese che si differenziano in modo significativo tra loro nel più vasto settore dei beni e delle attività culturali.

Inoltre, è stato attivato un profilo in lingua inglese 'Methods and Topics in Arts Management' (MaTAM) con l'obiettivo di fornire agli studenti una preparazione fortemente internazionale sul tema della gestione delle arti visive e performative.

Crediti formativi

La durata della laurea magistrale è di due anni dopo il percorso di studi triennale di primo livello.

Per conseguire la Laurea magistrale si devono acquisire almeno 120 crediti formativi universitari (Cfu).

Ad ogni esame viene attribuito un certo numero di crediti, uguale per tutti gli studenti e un voto (espresso in trentesimi) che varia a seconda del livello di preparazione.

Dopo la laurea

Il corso di laurea magistrale intende formare figure professionali con mansioni direttive e manageriali da impiegare sia nei settori delle

arti figurative, dell'architettura, della musica, dello spettacolo e dei beni culturali, sia nei settori dell'economia e del management, finalizzati all'organizzazione e alla gestione degli eventi culturali.

Nell'ambito di queste aziende, il laureato magistrale potrà:

- presiedere l'alta direzione o alcune singole aree funzionali; tra queste ultime, in particolare, l'analisi strategica, le attività commerciali, di marketing, di gestione delle risorse umane delle aziende culturali e dello spettacolo;
- coordinare l'équipe di esperti e di tecnici che regolano tutte le operazioni di promozione per lo sviluppo e il mantenimento sul mercato di un prodotto, di un servizio culturale o di un evento;
- attuare le politiche commerciali dell'azienda;
- intervenire in tutti i processi aziendali, avendo competenza sulla complessiva gestione dell'impresa;
- curare e gestire il controllo della gestione aziendale formulando, soluzioni operative al vertice strategico;
- assicurare che le spese siano coerenti con le previsioni di budget, effettuando calcoli di convenienza economica, analisi degli scostamenti, redazione di budget e report.

Il laureato potrà anche operare come:

- consulente autonomo o nell'ambito di aziende operanti nello specifico settore della consulenza aziendale di varia natura (strategica, finanziaria, organizzativa) per le organizzazioni culturali, con prospettiva di accesso alle posizioni di vertice;
- imprenditore autonomo nei diversi settori dell'economia dell'arte, della cultura e dello spettacolo;
- operatore nella gestione di musei e eventi espositivi con le seguenti, diverse, qualifiche: responsabile amministrativo e finanziario; responsabile della segreteria; responsabile dell'ufficio stampa e delle

relazioni pubbliche; responsabile per lo sviluppo: fund raising, promozione e marketing; responsabile sito web; curatore di eventi; responsabile case d'asta;

- operatore nella gestione delle aziende e delle manifestazioni di spettacolo con le seguenti, diverse, qualifiche: direttore artistico; organizzatore teatrale; agente teatrale, musicale e letterario; responsabile di tour orchestrali; manager discografico; responsabile di uffici stampa per festival e organizzazioni musicali e teatrali; responsabile della comunicazione per festival e organizzazioni musicali e teatrali.

Partnership internazionali

Gli studenti iscritti alla laurea magistrale in Economia e gestione dei beni culturali e dello spettacolo, profilo in Methods and topics in arts management – MaTAM, hanno la possibilità di accedere ad un profilo riservato ai doppi titoli:

- laurea magistrale in Economia e gestione dei beni culturali e dello spettacolo (Università Cattolica del Sacro Cuore) e HSE Saint – Petersburg, *Master of Science in Arts and Culture Management*

Maggiori informazioni sono reperibili alla pagina web <https://studenticattolica.unicatt.it/economia-milano-saint-petersburg-higher-school-of-economics>

Piani Studio

I piani di studio qui pubblicati potranno subire modifiche; quelli di riferimento ufficiale saranno presentati nella Guida specifica di Facoltà.

Nota bene:

Gli insegnamenti proposti in piano e contraddistinti dal carattere corsivo, sono impartiti in lingua inglese. La frequenza a tali corsi, pertanto, sarà accessibile solo agli studenti in possesso di un adeguato livello di conoscenza della lingua inglese parlata e scritta. Gli studenti iscritti alla laurea magistrale con un titolo di laurea triennale conseguito presso un Ateneo diverso dall'Università Cattolica, e non in possesso delle apposite certificazioni linguistiche indicate nel bando di ammissione, dovranno obbligatoriamente sostenere, presso il Servizio Linguistico di Ateneo (SeLdA), un test di livello di conoscenza della lingua inglese (maggiori informazioni saranno indicate nella Guida di Facoltà).

Parte comune

Primo anno	CFU
Istituzioni e politiche culturali (corso avanzato) ¹	14
Gestione delle risorse umane o <i>Human resource management in the arts industry</i>	6
Legislazione nazionale e internazionale dei beni culturali e dello spettacolo o <i>Law and the arts</i>	8
Gestione finanziaria e fundraising per le imprese culturali o <i>Accounting and fundraising</i>	8
Advanced Business English	4

Secondo anno	CFU
Statistica sociale	6
Geografia economica	8
Seconda lingua straniera a scelta tra: - Lingua francese (corso avanzato) - Lingua spagnola (corso avanzato) - Lingua tedesca (corso avanzato)	4
Prova finale ²	24

Nell'ambito delle attività formative opzionali, che lo studente deve indicare all'atto della presentazione del proprio piano di studio, la Facoltà ha individuato delle combinazioni di insegnamenti che consentono l'acquisizione

di crediti formativi universitari in relazione ai seguenti profili di competenza: **Economia e gestione delle aziende e delle manifestazioni dello spettacolo; Economia e gestione dei musei e degli eventi espositivi.**

Profilo Economia e gestione delle aziende e delle manifestazioni dello spettacolo

Primo anno	CFU
Un insegnamento a scelta tra: Economia e management della musica, Economia e management del cinema, Economia e management dello spettacolo dal vivo	6
Un insegnamento a scelta tra: Promozione per l'arte e la cultura, Turismo culturale e sviluppo del territorio, Valorizzazione urbana e grandi eventi	6
Un insegnamento o due insegnamenti a scelta tra (se non già sostenuti nel triennio): Forme e generi del cinema e dell'audiovisivo, Istituzioni di storia del cinema [optabile sia da 12 Cfu che da 6 Cfu], Storia del teatro e della performance contemporanei [optabile sia da 12 Cfu che da 6 Cfu], Storia della musica, Storia del cinema italiano, Istituzioni di regia, <i>Performing and visual arts system</i> (solo i 6 Cfu relativi alla parte di <i>Performing arts</i>)	12 o 6+6

Secondo anno	CFU
Un insegnamento a scelta tra: Economia e management del cinema, Economia e management dello spettacolo dal vivo, Economia e management della musica (l'insegnamento non già scelto al I anno)	6
Attività a libera scelta*	8

Nota bene:

* Per attività a libera scelta si intendono corsi, laboratori o corsi di lingua il cui insegnamento è impartito nelle Facoltà di Economia e di Lettere e filosofia, purché non già sostenuti durante il corso di studi. Fermo restando la libertà di scelta da parte dello studente, per la specificità del percorso si consiglia vivamente di esercitare l'opzione tra le seguenti discipline purché non già sostenute nel percorso di studi triennale o in quello magistrale. Alcuni insegnamenti potranno essere attivati ad anni alterni:

Promozione per l'arte e la cultura, Turismo culturale e sviluppo del territorio, Valorizzazione urbana e grandi eventi, Storia del teatro medievale e rinascimentale, Storia del teatro greco e latino, Istituzioni di regia, Storia del cinema italiano (6 Cfu), Filmologia, Linguaggi e forme espressive dello spettacolo, Storia della musica (6 Cfu). È possibile inoltre scegliere, se non già svolti all'interno del corso di studi, i seguenti insegnamenti dal profilo in lingua inglese: *Visual art management*, *HR management in the arts industry*, *Accounting and fundraising in the arts*, *Law and the Arts*, *Strategy in the Arts*, *Design thinking*, *Art management in the context of the Modern Arts Institutions*.

È altresì ammesso il riconoscimento di crediti formativi per attività di *tirocinio curriculare* secondo le norme previste dal relativo Regolamento, nonché per la partecipazione a Progetti di ricerca in ambito culturale, promossi dai docenti del Corso di Studi, (le istruzioni per lo sviluppo del progetto di ricerca saranno fornite dal coordinatore del corso di laurea e rese disponibili su uno spazio Blackboard).

Profilo Economia e gestione dei musei e degli eventi espositivi

Primo anno	CFU
Management del museo e museografia o <i>Visual art management</i>	6
Museologia	6
Fenomenologia e critica d'arte	6
Un insegnamento a scelta tra: Sistemi di gestione dell'arte contemporanea, Turismo culturale e sviluppo del territorio, Promozione per l'arte e la cultura, Valorizzazione urbana e grandi eventi	6

Secondo anno	CFU
Arte e impresa	6
Attività a libera scelta**	8

Nota bene:

** Per attività a libera scelta si intendono corsi, laboratori o corsi di lingua il cui insegnamento è impartito nelle Facoltà di Economia e di Lettere e filosofia, purché non già sostenuti durante il corso di studi. Ferma restando la libertà di scelta da parte dello studente, per la specificità del percorso si consiglia vivamente di esercitare l'opzione tra le seguenti discipline purché non già sostenute nel percorso di studi triennale o in quello magistrale:

Promozione per l'arte e la cultura, Turismo culturale e sviluppo del territorio, Valorizzazione urbana e grandi eventi, Sistemi di gestione dell'arte contemporanea, Fenomenologia e critica d'arte. È possibile inoltre scegliere, se non già svolti all'interno del corso di studi, i seguenti insegnamenti dal profilo in lingua inglese: *Visual art management, HR management in the arts industry, Accounting and fundraising in the arts, Law and the Arts, Strategy in the Arts, Design thinking, Art management in the context of the Modern Arts Institutions*.

Al fine di ampliare le proprie competenze storico-artistiche, si consiglia altresì di scegliere almeno un insegnamento di Storia dell'arte, non frequentato nel corso di laurea triennale, tra: Agiografia (3), Archeologia classica (con laboratorio per l'elaborato scritto) (3), Archeologia medievale (3), Storia del teatro greco e latino (se non già scelto nel triennio), Storia dell'architettura contemporanea (se non già scelto nel triennio), Storia dell'arte medievale (3), Storia dell'arte moderna (3), Storia dell'arte contemporanea (3), Storia dell'arte lombarda (3), Teoria e storia del restauro (3), Storia del disegno, dell'incisione e della grafica (3), Etruscologia (3).

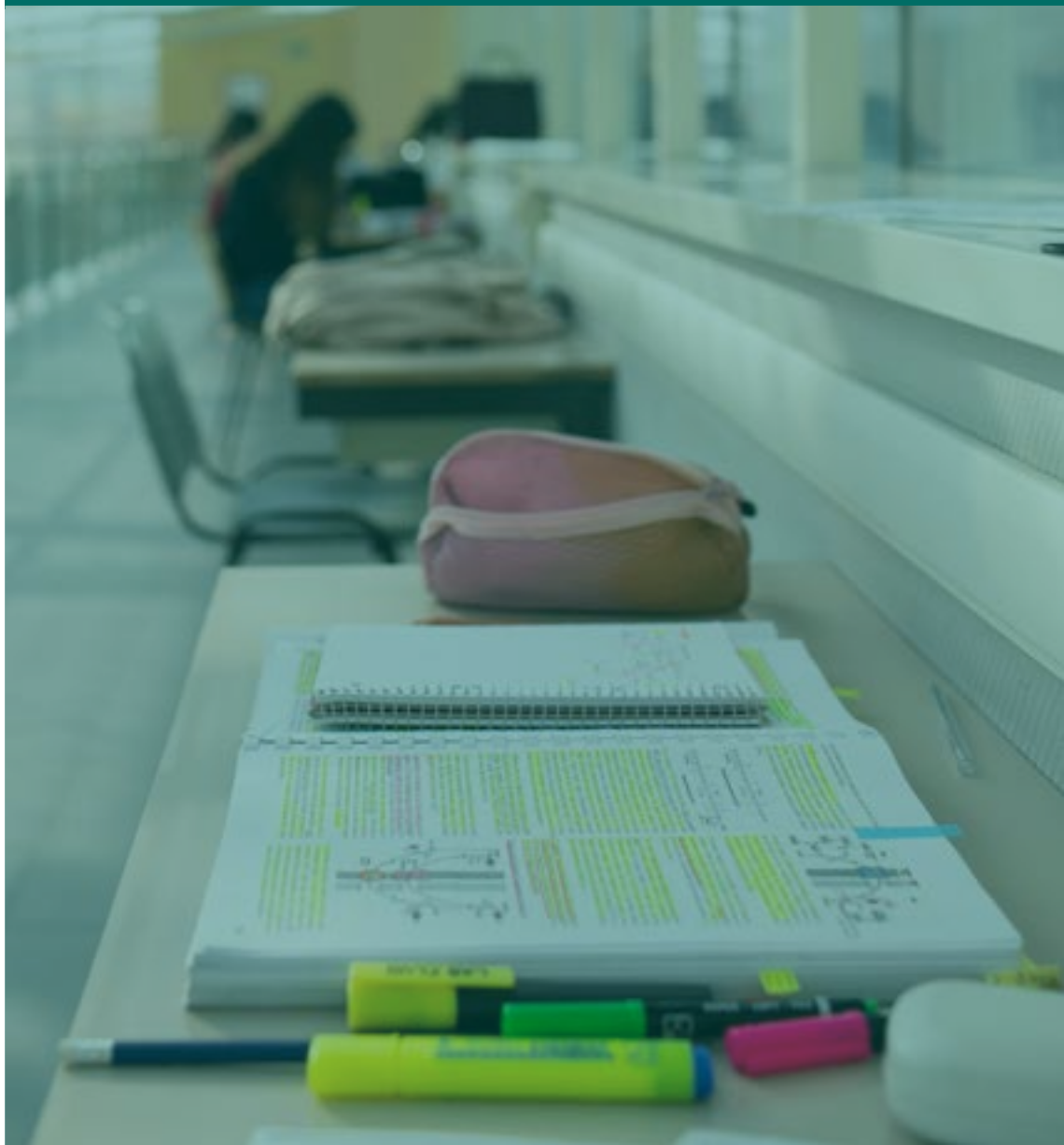
È altresì ammesso il riconoscimento di crediti formativi per attività di *tirocinio curricolare* secondo le norme previste dal relativo Regolamento, nonché per la partecipazione a Progetti di ricerca in ambito culturale, promossi dai docenti del Corso di Studi, (le istruzioni per lo sviluppo del progetto di ricerca saranno fornite dal coordinatore del corso di laurea e rese disponibili su uno spazio Blackboard).

Note:

¹ Il corso di Istituzioni e politiche culturali (corso avanzato) è costituito da un modulo comune ai due profili del corso di laurea e da un modulo specialistico: Modulo di Economia dello spettacolo per il profilo in Economia e gestione delle aziende e delle manifestazioni dello spettacolo; Modulo di Economia e mercato dell'arte per il profilo in Economia e gestione dei musei e degli eventi espositivi.

² La prova finale consiste nella presentazione e discussione di un elaborato scritto su un tema originale. Tale elaborato è svolto sotto la guida di un docente relatore e deve essere inerente a una delle discipline insegnate nel corso di laurea. L'elaborato scritto dovrà essere redatto mediante un percorso di ricerca che può includere anche esperienze di tirocinio o attività formative di ricerca all'estero. Tirocini e attività all'estero dovranno essere preventivamente concordati con il docente relatore al momento della definizione dell'argomento dell'elaborato finale.

³ Nel caso di corsi annuali lo studente deve frequentare il modulo dell'insegnamento relativo alla parte "istituzionale" (con cui si acquisiscono 6 Cfu). Alcuni insegnamenti potranno essere attivati ad anni alterni.



Profile Methods and topics in arts management - MaTAM

MaTAM (Methods and Topics in Arts Management) is a profile entirely taught in English. It has the goal of providing students with a strong international perspective on visual and performing arts management. Especially, the profile focuses on the following areas:

- Advanced courses in the field of Arts Management, aimed at transferring advanced competences to students, ranging from entrepreneurial capabilities to the application and use of digital technologies;
- Study Tours in the field of both Visual and Performing Arts, to get direct and hands on experiences on the 'Art Systems' and their peculiarities;
- Methodological courses to get robust and reliable lenses to read and interpret dynamics within cultural industries, including the study of social network and networking;
- Courses related to the area of Design and Urban Studies, to provide students with a strong opportunity to connect artistic and managerial thinking and to promote a more inclusive view of the urban contexts;
- Internship or Cultural Research Study, where the student can choose to do an internship in a cultural organization or to carry out a research project in a cultural company.

First Year	ECTS
HR management in the arts industry	6
Digital in the Arts or Design thinking	6
Accounting and fundraising in the Arts	6
Law and the Arts	6
Statistics for arts management	6
Advanced economics and management of Arts	12
Advanced English in the cultural industry or Italian language (for not Italian students)	6
Second Year	ECTS
Comparative cultural policy	6
Social networks theory and analysis for the cultural sector or Strategy in the arts	6
Urban cultural studies	6
Performing and visual arts system	12
Internship or Cultural research study ¹ or one elective course	6
Elective courses ²	12
Thesis	24

Note:

¹ Information about the development of the Cultural research study will be given by the Curriculum's Program Director as well as will be available on Blackboard platform.

² Elective courses:

In order to allow our students completing in the best way their Master of Science, it is warmly suggested to choose the elective courses from the following ones (which are planned and thought specifically for the MaTAM profile) Art management in the context of the Modern Arts Institutions, 6 Ects and, unless they have already been attended: Strategy in the Arts, HR management in the arts industry, Digital in the Arts, Design thinking.

In addition, the following courses can be chosen as electives from the degree in Management in the School of Economics: Project management, Cross cultural management, Entrepreneurship, Business sustainability, Social network theory.

Comunicazione per l'impresa, i media e le organizzazioni complesse

Comunicazione per l'impresa, i media e le organizzazioni complesse è un Corso di laurea **magistrale interfacoltà** che nasce dalla **sinergia fra le facoltà di Lettere e filosofia e di Economia**.

CIMO è inoltre un **corso interclasse** che offre agli iscritti la possibilità di conseguire la Laurea Magistrale, a scelta, in una delle seguenti classi: LM-19 Informazioni e sistemi editoriali o LM-59 Scienze della comunicazione pubblica, d'impresa e pubblicità.

Obiettivi

Il La laurea magistrale in Comunicazione per l'impresa, i media e le organizzazioni complesse (CIMO) forma professionisti in grado di comprendere, analizzare, pianificare e realizzare azioni e processi comunicativi complessi al servizio delle imprese specializzate nella produzione e vendita di prodotti e servizi, delle imprese di comunicazione, delle istituzioni pubbliche e private, degli enti e dei territori. Il piano degli studi prevede un primo anno comune e un secondo anno strutturato in 4 indirizzi. Ai 4 indirizzi si affianca un quinto percorso interamente previsto in lingua inglese. Nel primo anno, gli studenti acquisiscono le competenze nell'ambito dell'economia aziendale, del marketing e del marketing strategico, dei linguaggi e della gestione dei contenuti mediali, degli impatti sociali e psicologici dei processi comunicativi negli ambienti digitali. Nel secondo anno, gli studenti maturano saperi strategici e competenze avanzate nell'ambito della comunicazione d'impresa e del marketing, della progettazione e pianificazione di campagne, dell'ideazione e della gestione dei contenuti mediali; e applicano tali saperi a casi e progetti relativi a imprese manifatturiere (indirizzo di Comunicazione e marketing delle imprese manifatturiere), imprese di servizio (indirizzo di Comunicazione e marketing delle imprese e di servizi); istituzioni pubbliche e culturali, territori e organizzazioni complesse (associazioni, enti nazionali e inter-

nazionali) (indirizzo di Comunicazione e marketing delle imprese di cultura, le istituzioni e i territori), imprese di comunicazione, mediali e creative (arte, agenzie e centri media) (indirizzo di Comunicazione e marketing dei media e delle imprese creative).

Ciascun indirizzo prevede l'applicazione di quanto appreso nel primo anno in progetti sviluppati in partnership con imprese dei diversi settori.

Nel corso del biennio gli studenti matureranno le seguenti conoscenze e competenze:

- conoscenza della comunicazione e della cultura organizzativa, delle dinamiche di gestione nelle organizzazioni e delle caratteristiche e stili di comportamento dei consumatori;
- conoscenze delle fondamentali strategie di comunicazione e di promozione di prodotti e di brand, di imprese pubbliche e private;
- conoscenza avanzata dei vari campi della comunicazione e dell'informazione e dei loro strumenti e canali, con riferimento ai media impiegati nella comunicazione delle imprese, degli enti pubblici e non profit;
- conoscenza delle strategie e degli strumenti del marketing e management per le imprese;
- conoscenze psicologiche e sociologiche relative agli impatti della comunicazione su soggetti, gruppi e società;
- conoscenze giuridiche e delle principali norme e regole deontologiche dei proces-

si di comunicazione, in contesto nazionale e internazionale;

- competenze strategiche idonee alla pianificazione e alla gestione dei flussi di comunicazione interna e esterna di imprese, anche attraverso l'uso di nuove tecnologie informatiche, di enti e aziende pubbliche e di organizzazioni del terzo settore;
- conoscenze delle tecniche del lavoro creativo e di promozione e gestione dei piani di comunicazione integrata;
- abilità di progettazione e di scrittura di contenuti adatti a una comunicazione multiplatforma; competenze metodologiche idonee alla realizzazione di prodotti comunicativi e campagne promozionali di enti pubblici, di imprese e di organizzazioni non profit;
- abilità di scrittura, anche drammaturgica, e di organizzazione e progettazione di eventi;
- competenze analitiche, di uso degli strumenti e delle metriche necessarie e valutare gli impatti delle azioni comunicative.

Tutti gli insegnamenti del piano degli studi combinano una prima parte (istituzionale) finalizzata a maturare i saperi strategici e le conoscenze nei diversi ambiti disciplinari, con riferimento agli approcci, modelli e strumenti più avanzati; e una seconda parte (professionalizzante) destinata ad apprendere l'uso delle metodologie e degli strumenti della comunicazione d'impresa e della creazione e gestione dei contenuti comunicativi.

L'attività di stage è parte integrante del percorso di formazione del Corso di laurea.

Il corso di laurea magistrale in Comunicazione per l'impresa, i media e le organizzazioni complesse è accreditato dall'*International Advertising Association - IAA*, l'Associazione mondiale dei professionisti della comunicazione d'azienda presente in oltre 70 Paesi (www.iauae.org).

Inoltre il profilo professionale in Media management. Ideazione, produzione e strategie consente l'accesso al *Programma Internazionale in Studi cinematografici e audiovisivi (IMACS, International Master in Audiovisual and Cinema Studies)*, che permette di svol-

gere un anno di studio presso alcuni atenei internazionali fra i più prestigiosi nel campo della ricerca sui media e la comunicazione e di conseguire un titolo di laurea riconosciuto da una rosa di prestigiose università europee (<http://imacsite.net/>).

Crediti formativi

Per conseguire la Laurea magistrale si devono acquisire almeno 120 crediti formativi universitari (Cfu).

Dopo la laurea

I Laureati in Comunicazione per l'impresa, i media e le organizzazioni complesse svilupperanno i saperi, le competenze e abilità necessarie a operare nell'ambito della comunicazione d'impresa, del marketing e del management, dell'ideazione e della realizzazione di contenuti mediali, della progettazione di campagne, azioni comunicative ed eventi, on e offline.

Fra le professioni a cui forma il Corso di Laurea: addetto ufficio stampa per le istituzioni; consulente di immagine; esperto in relazioni pubbliche e comunicazione d'impresa; portavoce nelle amministrazioni pubbliche; redattore ufficio relazioni con il pubblico; responsabile ufficio stampa in imprese attive a livello nazionale ed internazionale, profit e no-profit, nei settori industriale, distributivo e dei servizi.

I laureati in Comunicazione per l'Impresa, i media e le organizzazioni complesse potranno operare dunque nei seguenti comparti: negli uffici marketing e comunicazione di aziende, istituzioni, associazioni, amministrazioni; agenzie di pubblicità; media e centri media; agenzie di relazioni pubbliche, di promozione e sponsorizzazione; concessionarie dei mezzi di comunicazione.

In questo quadro essi potranno svolgere funzioni quali: responsabile della comunicazione di aziende profit e non profit, pubbliche e private; brand manager; product manager; strategist e responsabile delle strategie di planning; content manager, responsabile della ideazione ed esecuzione di prodotti mediali e multimediali;

responsabile della gestione dei contenuti medialti (posizionamento e distribuzione); ufficio stampa e media relator; responsabile ufficio comunicazione con riferimento sia ai pubblici interni sia agli utenti esterni; analista di mercato; organizzatore di eventi; promotore del territorio; promotore delle imprese, della cultura e dello spettacolo; specialista fund raising e sponsoring.

Piani di studio

I piani di studio qui pubblicati potranno subire modifiche; quelli di riferimento ufficiale saranno presentati nella Guida specifica di Facoltà. Gli insegnamenti che caratterizzano i percorsi del corso di laurea magistrale in Comunicazione per l'impresa, i media e le organizzazioni complesse, saranno attivati in relazione alle scelte degli studenti e tenendo conto delle esigenze didattiche complessive.

Il corso di laurea magistrale offre la possibilità allo studente di costruire un percorso formativo aperto a cinque differenti indirizzi; è altresì possibile strutturare, per l'intero biennio, un piano studi interamente in lingua inglese. Gli indirizzi previsti al secondo anno di corso, sono i seguenti:

1. Comunicazione e marketing per le imprese manifatturiere;
2. Comunicazione e marketing per le imprese di servizi;
3. Comunicazione e marketing per le imprese di cultura, i territori, le istituzioni;
4. Comunicazione e marketing per i media e le imprese creative.
5. È altresì possibile strutturare, per l'intero biennio, un piano studi interamente in lingua inglese: Communication for Business, Media and Culture (english profile)

Insegnamenti comuni agli indirizzi in lingua italiana

Primo anno	CFU
Principi di marketing (con modulo di Piano di marketing) o Marketing strategico (con modulo di Business plan) o Marketing management and marketing planning (in lingua inglese)	8
Economia aziendale (con modulo di Excel e applicativi di bilancio) o Economia aziendale avanzata (con modulo di Excel e applicativi di bilancio) o General management and Principles of accounting (in lingua inglese)	8
Teoria e forme della comunicazione (con modulo di Pitching e Public speaking) o Pragmatica della comunicazione mediale (con modulo di Pitching e Public speaking) o Data science for communication with Pitching and public speaking (in lingua inglese)	8
Linguaggi e culture dello schermo (con modulo di Storytelling e crossmedialità) o Forme e generi del cinema e dell'audiovisivo (con modulo di Audience intelligence e audience development) o Audiovisual media policies with new challenges for the cultural industries (in lingua inglese)	8
Media e reti sociali (con modulo di Metodi digitali per l'analisi) o Sociologia e antropologia dei media (con modulo di Elementi di didattica disciplinare) o Data communication and society with tool for social research and data analysis (in lingua inglese)	8
Psicologia sociale della comunicazione nei gruppi e nelle organizzazioni (con modulo di Ricerca qualitativa e quantitativa) o Psicologia dei consumi e del marketing (con modulo di Ricerca qualitativa e ricerca quantitativa) o Psychology of digital media with developmental psychology (in lingua inglese)	8
Digital skill e soft skill	6
Workshop di self branding and job positioning	2
English for business	3

Secondo anno	CFU
- Un insegnamento a libera scelta ¹	8
- Workshop tesi e dissertazione	1
- Stage	10
- Tesi	10

Insegnamenti di indirizzo

Indirizzo Comunicazione e marketing per le imprese manifatturiere	CFU
Comunicazione del brand e Regole della comunicazione d'impresa	8
Digital communication (con modulo di Media relation)	8
Business marketing (with digital marketing project) (in lingua inglese)	8
Strategie creative di brand (con modulo di Audiovisivi per la comunicazione d'impresa)	8

Indirizzo Comunicazione e marketing per le imprese di servizi	CFU
Corporate communication and communication Law (in lingua inglese)	8
Digital communication (con modulo di Analitiche del web e web reputation)	8
Service management e marketing (con modulo in Service design)	8
Strategie creative di brand (con modulo di Audiovisivi per la comunicazione d'impresa)	8

Indirizzo Comunicazione e marketing per le imprese di cultura, i territori, le istituzioni	CFU
Comunicazione e gestione delle imprese di cultura e Regole della comunicazione d'impresa	8
Public humanities and cultural diplomacy (in lingua inglese)	8
Marketing per la cultura, le istituzioni e il territorio (con modulo di Analitiche del web e Digital Marketing)	8
Drammaturgie degli eventi (con modulo di Ideazione, progettazione e gestione degli eventi)	8

Indirizzo Comunicazione e marketing per i media e le imprese creative	CFU
Comunicazione e gestione delle imprese medial e creative e Regole della comunicazione d'impresa	8
Digital communication (con modulo di Analitiche del web e web reputation)	8
Marketing per i media e le industrie creative (con modulo di Posizionamento e lancio di un prodotto mediale)	8
Languages and Creativity in Media with brand entertainment (in lingua inglese)	8

Nota bene:

¹ Fermo restando il diritto dello studente a scegliere qualunque disciplina (comprese quelle già previste dal suo percorso di studi), per l'arricchimento delle competenze dei profili si suggerisce di indicare a piano studi uno dei seguenti insegnamenti: Antropologia filosofica (8 Cfu), Storia, cultura e civiltà dell'Europa (6 Cfu), Modulo di Crowdsourcing e Crowdfunding (2 Cfu), oppure un altro modulo (2 Cfu) fra quelli attivati dal piano degli studi e non ancora frequentato.

Profile **Communication for Business, Media and Culture**

Primo anno	CFU
Marketing management and marketing planning	8
General management and Principles of accounting	8
Audiovisual media policies with new challenges for the cultural industries	8
Data science for communication with Pitching and public speaking	8
Data communication and society with tool for social research and data analysis	8
Psychology of digital media with developmental psychology	8
Digital and soft skill	6
Workshop: Self branding and job positioning	2
English for business	3

Secondo anno	CFU
Corporate communication and communication Law	8
- Business marketing with digital marketing project	8
- Public humanities and cultural diplomacy	8
- Languages and Creativity in Media with brand entertainment	8
- Elective courses	8
- Workshop tesi e dissertazione	1
- Stage	10
- Dissertation	10

Master of Science in Data analytics for business

The Faculty of Economics promotes an interfaculty Master of Science program jointly with the Faculty of Mathematics, Physics and Natural Sciences.

Course aims

The Master of Science in Data analytics for business is a two-year program designed for students who have a strong interest in data analysis. The Master program provides students with a solid understanding of Statistics and Computer science, along with domain-specific knowledge in Business.

This program is entirely taught in English and aims at:

1. providing students with advanced knowledge on Statistics and Machine learning that enables building effective models for data analysis, inference and forecasting and to support the decision-making process;
2. providing advanced skills in data management and computer programming for building algorithms suited to implement and deploy statistical methods and data analysis tools in practice;
3. combining quantitative skills with business and corporate knowledge to address business challenges, identify new business opportunities and support the management with data-driven strategies;

4. empowering students with data visualization tools, teamwork abilities, communication skills for an effective presentation and discussion of project results;
5. completing the training with real case studies and elements of tech law related to digital technology.

Career Prospects

The Master of Science in Data analytics for business opens up several career opportunities. Graduates will master methods and tools to become **Data scientist** and **Data analyst** within data-driven companies across a variety of industries, such as manufacturing, services, finance, insurance, and consulting. Suitable graduates may also pursue research-oriented careers enrolling in PhD programs in Statistics, Data Science or related areas, leading to jobs in academia as well as research centers.

First Year	ECTS
Mathematical methods and probability	8
Statistical inference	8
Applied linear models	8
Computational statistics	8
Database systems and computer programming	8
Principles of management and tech law	8
One elective course among ¹ : Bayesian modelling, New venture development and data driven strategy	8

Second Year	ECTS
Statistical learning	8
Time series and spatial data analysis	8
Advanced programming and deep learning for AI	8
One elective course among ¹ : Stochastic processes and optimization for machine learning, Financial markets and institutions	8
One elective course among ¹ : Empirical economics, Marketing analytics, Data visualization and text mining	8
Elective courses ²	8
Thesis	16

Note:

¹ The curriculum exhibits some degree of flexibility. For instance two broad study tracks are: i) Data science method and ii) Applied business analytics. For track i) the recommended choices are: Bayesian modelling, Stochastic processes and optimization for machine learning, Empirical economics or Data visualization and text mining; for track ii) the recommended choices are: New venture development and data-driven strategy, Financial markets and institutions, Marketing analytics or Data visualization and text mining.

² Elective courses list

One exam among the following (if not already chosen):

- Internship/ Research assistantship/Field project (8 Ects)
- Causal methods for policy evaluation (4 Ects)
- Strategic decision-making (4 Ects)
- Strategic equity transactions (4 Ects)
- Data-driven operations and supply chain management (4 Ects)
- Logic, rationality and decisions (4 Ects)
- Statistical methods for network data (4 Ects)
- Experimental design (4 Ects)
- Italian course (4 Ects)

Management dei servizi interfacoltà Economia/Medicina e chirurgia Campus di Roma

Il corso di laurea in **Management dei servizi** offre una formazione approfondita rivolta allo sviluppo di competenze professionali legate alle responsabilità funzionali di natura amministrativa, gestionale, finanziaria e di organizzazione del lavoro presenti all'interno di istituzioni e imprese operanti nel settore dei servizi. Uno dei profili del corso (interamente insegnato in lingua inglese) offre una formazione specifica con riferimento ai servizi sanitari, un comparto importante nel terziario, grazie all'integrazione dei saperi presenti nelle Facoltà di Economia e di Medicina e chirurgia "A. Gemelli".

Obiettivi

Costituiscono obiettivi formativi specifici del corso di laurea, che afferisce alla classe delle Scienze economico-aziendali (LM-77), le seguenti competenze e abilità:

- conoscenze avanzate sulle nuove problematiche di gestione aziendale nel settore dei servizi, caratterizzato da intense dinamiche competitive e di ri-orientamento strategico, e sulle soluzioni che privilegiano una visione integrata di detti problemi; queste conoscenze avanzate sono declinate in modo specifico in uno dei profili con riferimento alle organizzazioni afferenti al settore sanitario allargato;
- capacità di gestire relazioni interpersonali sia con i superiori che con i colleghi e subordinati, tale da avvicinare lo studente il più possibile alle dinamiche inter e intra-organizzative che caratterizzano le imprese e le altre organizzazioni private e pubbliche, indipendentemente dalle dimensioni e dalla struttura, sempre privilegiando una prospettiva internazionale, interculturale e della differenza in genere;
- abilità metodologiche avanzate strettamente collegate sia alle variabili socio-organizzative aziendali che a quelle di governance, queste ultime riferite specificatamente alla possibilità di ricoprire - in prospettiva - posizioni di responsabilità nell'amministrazione e nel governo delle imprese private e pubbliche nell'ambito del settore dei servizi; in particolare vengono curate le variabili comportamentali che consentono e/o agevolano una introduzione rapida ed efficace nel mondo del lavoro;
- conoscenze professionali e culturali, bilanciate in misura opportuna sia in logica funzionale che processuale, abilitanti a svolgere attività di esperti e consulenti nonché di imprenditori e manager nel settore dei servizi.

Crediti formativi

La durata della laurea magistrale è di due anni dopo il percorso di studi triennale di primo livello. Per conseguire la laurea magistrale si devono acquisire almeno 120 crediti formativi universitari (CFU).

Dopo la laurea

Le competenze acquisite nel corso di Laurea magistrale in Management dei servizi consentono l'accesso ai seguenti ruoli professionali:

1. **Manager dell'area amministrazione, marketing, gestione del personale, finanza, programmazione strategica per aziende operanti nel settore dei servizi**

I laureati possono rivestire ruoli manageriali inerenti la gestione di diverse aree aziendali ad elevata criticità e posizioni dirigenziali inerenti profili quali la contabilità e il bilancio, il controllo di gestione, il marketing.

2. **Manager dell'area amministrazione, gestione del personale, finanza, programmazione strategica per aziende operanti nel settore sanitario allargato**

I laureati possono ricoprire posizioni apicali: sia a supporto diretto del direttore generale o del direttore amministrativo o del manager di aziende sanitarie pubbliche e di imprese dell'indotto sanitario; sia inerenti la gestione delle funzioni e processi tipici delle aziende sanitarie; sia presso organismi di politica sanitaria nazionali e internazionali e agenzie pubbliche e autorità di regolazione del settore.

3. **Imprenditore e consulente a supporto di attività imprenditoriali**

I laureati possono avviare o continuare attività d'impresa o, nell'ambito della stessa, svolgere attività professionale di tipo consulenziale caratterizzata da un elevato livello di specializzazione di carattere

tecnico e scientifico, anche trovando occupazione in studi professionali o in società di consulenza competenti nelle diverse aree aziendali.

4. **Dottore Commercialista e Revisore dei conti (previo praticantato e superamento dell'esame di Stato, previsto per legge)**

I laureati possono accedere alle libere professioni di dottore commercialista, esperto contabile e revisore legale dei conti, ed all'inserimento nelle funzioni di controllo aziendale.

Piani di studio

I piani di studio qui pubblicati potranno subire modifiche; quelli di riferimento ufficiale saranno presentati nella Guida specifica di Facoltà.

Profili di competenza

La Facoltà ha individuato delle combinazioni di insegnamenti che consentono l'acquisizione di conoscenze relative ai seguenti profili di competenza:

- **Management per l'impresa**
- **Professionale e consulenza aziendale**
- **Healthcare management (HEMA)**

Il piano di studi per tutti i profili prevede l'acquisizione di almeno:

- 40 CFU di discipline di area aziendale
- 16 CFU di discipline di area economica
- 8 CFU di discipline di area quantitativa
- 8 CFU di discipline di area giuridica

Profilo Management per l'impresa

Il profilo in **Management per l'impresa** offre allo studente la possibilità di orientare la

propria formazione nel campo della gestione delle imprese e della consulenza direzionale.

Primo anno	CFU
Diritto societario e fallimentare	8
Economia del lavoro	8
Economia e tecnica dei mercati e delle istituzioni finanziarie	8
Finanza aziendale (avanzato)	8
Gestione delle risorse umane	8
Metodologie e determinazioni quantitative d'azienda (avanzato)	8
Metodi matematici e statistici per le decisioni	8
Advanced Business English	6

Secondo anno	CFU
Governo dell'innovazione tecnologica	8
Marketing strategico	8
Sistemi di pianificazione, programmazione e controllo	8
Storia del lavoro e delle relazioni industriali	8
Insegnamenti a scelta ¹ o Tirocinio curriculare	8
Prova finale	18

Nota:

¹ Insegnamenti a scelta:

Statistics and big data (in lingua inglese), Tecnica professionale, Comportamento organizzativo, Tecniche di valutazione dell'azienda e degli strumenti finanziari, Legislazione in sanità, Pianificazione fiscale d'impresa

Profilo Professionale e consulenza aziendale

Il Profilo **Professionale e consulenza aziendale** offre allo studente una formazione tecnica orientata alla consultancy in ambito contabile e fiscale. Il profilo è oggetto sia della

convenzione siglata con l'Ordine dei Dottori commercialisti e degli Esperti contabili di Roma, sia con i Consulenti del lavoro di Roma.

Primo anno	CFU
Diritto societario e fallimentare	8
Economia del lavoro	8
Economia e tecnica dei mercati e delle istituzioni finanziarie	8
Finanza aziendale (avanzato)	8
Gestione delle risorse umane	8
Metodologie e determinazioni quantitative d'azienda (avanzato)	8
Metodi matematici e statistici per le decisioni	8
Advanced Business English	6

Secondo anno	CFU
Pianificazione fiscale d'impresa	8
Scienza delle finanze (tassazione delle imprese e delle attività finanziarie)	8
Tecniche di valutazione dell'azienda e degli strumenti finanziari	8
Tecnica professionale	8
Insegnamenti a scelta ³	8
Prova finale ⁴	18

Note:

³ Insegnamenti a scelta:

Statistics and big data (in lingua inglese), Comportamento organizzativo, Legislazione in sanità, Marketing strategico

⁴ Lo studente può svolgere un Tirocinio curriculare (9 Cfu) In tal caso accede alla prova finale discutendo un elaborato (tesi) relativo all'analisi di casi ai quali il candidato abbia attivamente partecipato durante il Tirocinio, in modo che le attività formative di praticantato e di redazione della tesi di laurea (del valore di ulteriori 9 Cfu) risultino strettamente integrate.

Profilo Healthcare management (HEMA)

The **Healthcare management (HEMA)** track is entirely taught in English. It provides skills useful for students interested in pursuing their career in organizations such as: healthcare providers, companies supplying medical

equipment and devices, pharmaceuticals and biotechnologies, governmental agencies in charge of regulating the healthcare system, insurance companies, consulting companies

First Year	CFU/ECTS
International law and health	8
Statistics and big data	8
Management and innovation in health and social services	8
Human resources management in complex organizations	8
Quality and operation management	8
Epidemiology	8
Health economics	8
Financial and management accounting in health care	8
Second Year	CFU/ECTS
Planning and control in healthcare	8
Healthcare and insurance in comparative systems	8
Pharmaeconomics and health technology assessment	8
Electives ¹	8
Internship or Electives ¹	8
Final dissertation	16

Note:

¹ Electives:

Health econometrics and program evaluation, Ethics medicine and public health.

Corsi di Teologia

Nel piano di studio di ogni corso è prevista la frequenza ai corsi di Teologia per offrire una conoscenza motivata, ragionata e organica della fede cattolica.

Durante il biennio è previsto un corso semestrale di 30 ore in forma seminariale e/o monografica, su tematica inerente il curriculum frequentato, che si concluderà con una prova stabilita dal docente

Costi e agevolazioni

L'importo dell'iscrizione è determinato sulla base del reddito familiare.

Ogni anno circa 3000 studenti, in base a requisiti di merito e condizioni economiche, vengono esonerati dal pagamento dei contributi universitari mentre 4.000 accedono a ulteriori agevolazioni finanziarie.

Gli studenti con invalidità certificata pari o superiore al 66% e gli studenti con riconoscimento di handicap ai sensi dell'art. 3, comma 1 della L 5 febbraio 1992 n. 104, hanno diritto all'esonero totale della tassa di

iscrizione e dei contributi universitari e saranno tenuti al versamento di € 100,00 all'atto dell'immatricolazione e per l'iscrizione ad ogni anno accademico successivo al primo. Per ottenere l'esonero i suddetti studenti dovranno presentare documentazione originale in corso di validità ai Servizi per l'Integrazione degli studenti con disabilità e con DSA della sede di riferimento.

Sono inoltre previste tariffe agevolate per studenti fuori sede residenti nei collegi dell'Università Cattolica.



L'Orientamento in Università Cattolica

Tutti i campus organizzano una giornata, virtuale o in presenza, dedicata a coloro che sono interessati ad un percorso di laurea magistrale: gli **Open day** sono l'occasione per conoscere l'Ateneo e l'offerta dei corsi grazie alle presentazioni dei docenti, approfondire le modalità di ammissione e scoprire tutti i servizi offerti.

Inoltre, lo staff dell'Orientamento e gli studenti iscritti in Università Cattolica sono a disposizione per rispondere ad ogni curiosità sui corsi e sulle procedure di ammissione, ma anche per scoprire - attraverso colloqui individuali ed esperienze universitarie dirette - tutte le opportunità che l'Ateneo riserva ai propri studenti per poter valorizzare al meglio il proprio percorso di studi.

Per tutti i dettagli sui corsi di laurea e per le modalità e le procedure di iscrizione, visita la pagina <https://www.unicatt.it/iscrizione-iscrizione-a-laurea-magistrale> o vieni a trovarci presso i nostri sportelli e agli appuntamenti previsti durante l'anno.



Sportello Orientamento e tutorato

Puoi prenotare un colloquio informativo, da remoto o in presenza, attraverso questo link: www.unicatt.it/orientamento-fissiamo-un-incontro

- Milano - Largo Gemelli, 1
- Roma - Largo F. Vito, 1

Chiamaci: 800 954 459 se sei uno studente italiano - +39 02 7234 7234 se chiami dall'estero
Da lunedì a venerdì dalle 8 alle 19, il sabato dalle 9 alle 13

I servizi per gli studenti

Opportunità di crescita culturale, professionale, personale



UCSC
International



Servizio linguistico
d'Ateneo



Libreria
e biblioteche



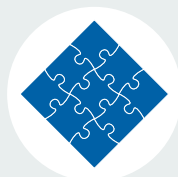
Aule
informatiche



Orientamento
e tutorato



Borse di studio, mense,
soluzioni abitative,
agevolazioni...



Integrazione
studenti con disabilità
e DSA



Stage
e placement



UNIVERSITÀ
CATTOLICA
del Sacro Cuore

www.unicatt.it