

Corsi di laurea magistrale

# Facoltà di Psicologia

Milano - Brescia

a.a. 2022/2023



UNIVERSITÀ  
CATTOLICA  
del Sacro Cuore

# Sommario

<b>Psicologia</b>	<b>3</b>
Laurea magistrale in Psicologia per il benessere: empowerment, riabilitazione e tecnologia positiva	<b>6</b>
Laurea magistrale in Psicologia clinica e della salute: persona, relazioni famigliari e di comunità	<b>11</b>
Laurea magistrale in Psicologia per le organizzazioni: risorse umane, marketing e comunicazione	<b>15</b>
Laurea magistrale in Psicologia dello sviluppo e dei processi di tutela	<b>18</b>
Laurea magistrale in Psicologia degli interventi clinici: gruppi, organizzazioni, comunità	<b>21</b>
Informazioni utili e comuni a tutte le lauree magistrali	<b>24</b>
Corsi di Teologia Costi e agevolazioni	<b>27</b>
L'Orientamento in Università Cattolica I servizi per gli studenti	<b>28</b>



# Psicologia

L'offerta formativa di Psicologia dell'Università Cattolica del Sacro Cuore si colloca entro il solco di una storia che vede lo stesso fondatore dell'Ateneo - Padre Agostino Gemelli - avviare esperienze pionieristiche con il proprio Laboratorio di Psicologia a partire dagli anni '20 del '900.

Da qui prende avvio una storia centenaria, generatrice di esperienze di ricerca e di formazione decisive per la psicologia italiana: il già citato Laboratorio di Psicologia (1924), la scuola di Specializzazione in Psicologia del Lavoro (1955), l'Istituto di Psicologia (1958), la Scuola di Specializzazione in Psicologia (1964), il Dipartimento di Psicologia (1983), il Corso di Laurea in Psicologia (1993), l'Alta Scuola di Psicologia Agostino Gemelli – ASAG (2001), la Scuola di Dottorato in Psicologia (2004).

La Facoltà di Psicologia rappresenta un rilevante sviluppo entro questo percorso: nata nel 1999, si è rapidamente conquistata una posizione di vertice nel mondo accademico e nelle classifiche di valutazione della qualità, collocandosi a livello internazionale fra le prime centocinquanta realtà universitarie al mondo e terza in Italia (fonte: QS World University Ranking, 2020) e a livello nazionale stabilmente al di sopra della media dell'offerta formativa italiana in psicologia (fonti: Nucleo di Valutazione Università Cattolica e Alma Laurea, 2017-2019).

In sintonia con la propria storia e impegnata a riattualizzarne i valori nel presente, la Facoltà fa propria e promuove una visione della psicologia:

- attenta alla persona e ai contesti di vita;
- ancorata ai progressi della ricerca scientifica più qualificata e aggiornata a livello internazionale;
- aperta al dialogo con altre scienze di riferimento;
- pluralista rispetto alle scuole e agli orientamenti tecnici di metodo presenti nella disciplina;
- interessata alle prospettive applicative e di intervento che il sapere psicologico può sostenere.

L'offerta formativa complessiva della Facoltà di Psicologia si delinea a partire da due criteri formativi di base:

- a. ancoraggio del progetto alla formazione di competenze finalizzate all'ingresso nel mondo delle *professioni psicologiche*;
- b. sviluppo del progetto nella prospettiva della *formazione continua* e, quindi, articolazione dell'offerta a tre livelli collocati entro un percorso coerente e coordinato:
  - \* I livello - **laurea in Scienze e tecniche psicologiche**: formazione di base
  - \* II livello - **lauree magistrali**: formazione per aree/profili professionali
  - \* III livello - **post-laurea**: formazione specialistica avanzata finalizzata:
    - alla ricerca (Scuola di Dottorato in Psicologia)
    - alla professione (Alta Scuola Agostino Gemelli) e Scuole di specializzazione

Attualmente, l'offerta di Psicologia è collocata presso due sedi dell'Ateneo:

- Sede di Milano
- Sede di Brescia

La Facoltà di Psicologia ha rinnovato la propria offerta formativa di secondo livello (lauree magistrali), avviando a partire dall'a.a. 2021/2022 la loro revisione. L'intento è di rileggere il capitale di esperienza sin qui maturato nella prospettiva degli scenari scientifici, culturali e professionali che caratterizzano lo sviluppo della psicologia nei prossimi anni; entro tali scenari i futuri psicologi - oggi studenti - saranno chiamati ad operare.

Il lavoro di progettazione della nuova offerta formativa di secondo livello è stato sviluppato dalla Facoltà seguendo alcune traiettorie di base:

- *modulazione plurale dell'offerta* (più lauree magistrali finalizzate a intercettare le opportunità presenti negli scenari di cui sopra);
- ancoraggio dell'offerta a specifici *posizionamenti/ aree professionali*, lette nel loro divenire (attenzione ai cambiamenti presenti nelle professioni psicologiche e alle opportunità connesse a tali cambiamenti);
- proposta *didattica integrata* finalizzata a connettere su basi di *esperienza* più "ingredienti formativi":
  - il piano delle *conoscenze* disciplinari;
  - il piano delle *competenze* metodologiche e tecniche;
  - il piano dei *contesti professionali* di riferimento;
- apertura del progetto formativo alla *dimensione internazionale*.

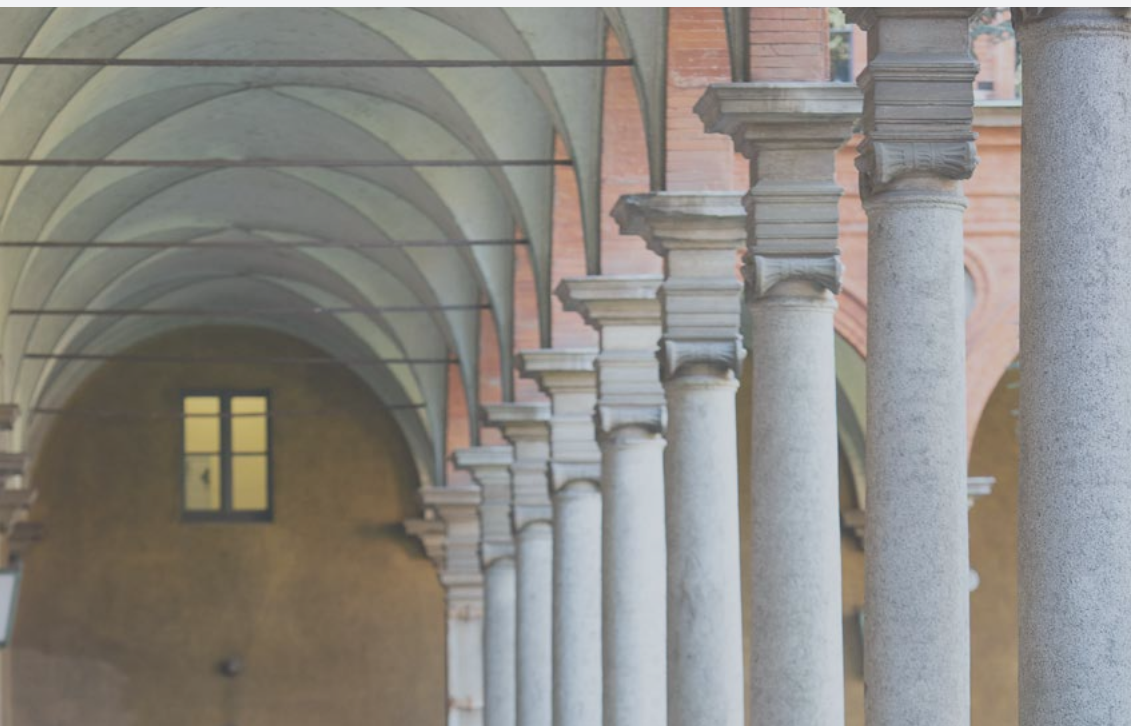
In concreto, l'offerta formativa di livello magistrale si articola in 5 corsi di studio afferenti alla classe LM-51 così denominati:

- *Psicologia per il benessere: empowerment, riabilitazione e tecnologia positiva* - Sede di Milano
- *Psicologia clinica e della salute: persona, relazioni familiari e di comunità* - Sede di Milano
- *Psicologia per le organizzazioni: risorse umane, marketing e comunicazione* - Sede di Milano
- *Psicologia dello sviluppo e dei processi di tutela* - Sede di Milano
- *Psicologia degli interventi clinici: gruppi, organizzazioni, comunità* - Sede di Brescia

Le pagine che seguono illustrano nel merito le singole proposte. La presentazione dell'offerta è integrata da alcune informazioni poste nella sezione finale di questo documento che illustrano caratteristiche comuni a tutti i percorsi di laurea. Ad esse si rimanda per un approfondimento dei seguenti temi:

- Lingua straniera
- Moduli Specialistici con valenza di Laboratorio
- Esperienze Professionalizzanti (E.P.)
- Seminario di etica deontologica
- Elaborato finale
- Internazionalizzazione
- Criteri di certificazione Europsey
- Tirocinio e Placement
- Formazione post-laurea
- Professioni psicoterapeutiche

<https://www.unicatt.it/corsi-di-laurea-lauree-magistrali?tipologia=magistrali&facolta=Psicologia>



# Psicologia per il benessere: empowerment, riabilitazione e tecnologia positiva

## Sede di Milano

### Profilo

Obiettivo qualificante della laurea magistrale è l'approfondimento sul piano teorico e su quello metodologico-operativo dei processi psicologici alla base del benessere soggettivo in generale e con riferimento a specifici ambiti di intervento.

Le competenze che la laurea magistrale intende far acquisire allo studente riguardano:

- la comprensione e l'analisi critica di teorie, modelli e concetti psicologici circa il benessere soggettivo e i processi di sviluppo delle potenzialità personali, anche considerando le risorse che l'ambiente, la tecnologia, la cultura e la comunità mette a disposizione;
- la padronanza di metodologie e strumenti per l'assessment dei livelli di benessere soggettivo e per gli interventi volti al mantenimento ed incremento del benessere;
- la conoscenza dei principali ambiti in cui ci si prende cura in ottica psicologica del benessere soggettivo.

La laurea magistrale ha l'obiettivo generale di fornire una conoscenza avanzata dei contenuti e dei metodi delle discipline psicologiche di base integrandole con le conoscenze teoriche, metodologiche e delle modalità di intervento e valutazione propri della psicologia cognitiva e della psicologia delle emozioni; della psicologia positiva; della psicologia del ciclo di vita; della psicologia dell'educazione, dell'orientamento e della formazione; della psicologia del lavoro; della psicologia economica; della psicologia

sociale e di comunità; della psicologia ambientale; della psicologia della comunicazione e dei media; dell'ergonomia; della psicologia dell'arte; della psicologia della salute; della psicologia della emergenza; della psicologia della riabilitazione; della metodologia della ricerca psicologica, delle neuroscienze e di discipline affini.

Le competenze che saranno acquisite dagli studenti riguardano l'ambito della ricerca, dell'assessment e dell'intervento facendo riferimento a teorie e metodologie sia consolidate sia innovative.

Il percorso formativo include l'approfondimento di modelli teorici, dati di ricerca, metodologie e procedure di analisi e di intervento. Esso contempla altresì attività volte all'acquisizione di competenze operative e di pratiche professionali, nonché all'affinamento di capacità di riflessione e rielaborazione, progettazione, monitoraggio e valutazione.

La laurea magistrale persegue questi obiettivi tramite proposte formative strutturate nella forma di corsi, moduli specialistici, laboratori, esercitazioni pratiche e simulazioni che riguardano i seguenti ambiti:

- fattori psicologici determinanti il benessere soggettivo; qualità della vita, stili di vita e comportamenti sostenibili;
- empowerment, sviluppo delle life skills e apprendimento nell'arco di vita;
- sostegno all'adultità; invecchiamento attivo (active ageing);



- competenze di cittadinanza/cittadinanza attiva (in relazione ad aspetti quali alimentazione, health literacy, financial literacy, educazione stradale);
- progetto di vita (life design), accompagnamento alla carriera (career counselling), riposizionamento professionale (adaptability);
- design di ambienti, artefatti e tecnologia positiva;
- gestione dello stress; prevenzione del disagio, del malessere, del burn-out; resilienza; gestione del rischio e di situazioni di emergenza e crisi;
- riabilitazione e recupero funzionale di capacità cognitive e socio-relazionali.

Sul piano metodologico gli obiettivi formativi fanno riferimento all'acquisizione di competenze e strumenti per l'osservazione e l'analisi del comportamento, la rilevazione di indici psicofisiologici e neuropsicologici, l'applicazione di strumenti psicometrici (test), la costruzione di scale e questionari, la conduzione di interviste e colloqui, la gestione di procedure di assessment e diagnosi psicologica, l'applicazione di procedure statistiche per l'elaborazione dei dati.

## Ambiti professionali

Gli sbocchi professionali sono individuabili nei seguenti ambiti:

- aziende sanitarie e ospedaliere;
- centri pubblici e privati per la prevenzione e la promozione della cultura della salute;
- centri di riabilitazione e di intervento sulle disabilità;
- cooperative di servizi e associazioni di terzo settore rivolti al potenziamento del benessere e alla prevenzione;
- istituzioni scolastiche e servizi educativi;
- centri e agenzie di formazione;
- aziende e organizzazioni di promozione del benessere individuale e collettivo;
- agenzie di produzione di artefatti comunicativi e di prodotti multimediali;
- agenzie di management degli eventi e organizzazione di iniziative culturali;
- agenzie di consulenza;

- agenzie e centri per l'erogazione di perizie psicologiche.

Inoltre i laureati possono accedere al dottorato di ricerca e a master di secondo livello.

Per chi volesse continuare l'attività di ricerca vi è la possibilità di accedere, tramite concorso, al dottorato di ricerca presso la Scuola di Dottorato in Psicologia.

È inoltre prevista, nella prospettiva della formazione professionale longlife e continua, una ricca offerta di corsi di perfezionamento e di master nell'ambito dell'Alta Scuola Agostino Gemelli.

I laureati possono accedere alla professione di Psicoterapeuta previa abilitazione ottenuta tramite iscrizione e superamento di percorsi formativi erogati dalle scuole di psicoterapia e dalle scuole universitarie di specializzazione di area psicologica, fra cui si segnalano la Scuola di Specializzazione in Psicologia clinica, la Scuola di Specializzazione in Neuropsicologia e la Scuola di Specializzazione in Psicologia del ciclo di vita attive nel nostro Ateneo.

## Competenze

Competenze operative specifiche riguardano l'applicazione di tecniche di tipo fisico-motorio, riflessivo, espressivo e basate sui linguaggi artistici per la prevenzione, promozione e recupero del benessere soggettivo. In particolare il primo anno di corso prevede l'acquisizione di conoscenze teoriche e metodologiche, relative ai seguenti temi principali: fattori determinanti il benessere soggettivo e intersoggettivo; intervento e valutazione propri della psicologia cognitiva e della psicologia delle emozioni; psicologia positiva; psicologia del ciclo di vita; psicologia dell'educazione, dell'orientamento e della formazione; fondamenti neuropsicologici del benessere; gestione del rischio e di situazioni di emergenza e crisi; Sono altresì previsti percorsi per lo sviluppo delle competenze di comprensione e l'analisi critica di teorie, modelli e concetti psicologici; di osservazione e analisi del comportamento, di rilevazione di indici psicofisiologici e



neuropsicologici, di applicazione di strumenti psicometrici (test), di costruzione di scale e questionari; di valutazione e assessment.

Il secondo anno di corso prevede l'acquisizione di competenze teoriche e metodologiche, relative ai seguenti temi principali: gestione dello stress; prevenzione del disagio, del malessere, del burn-out; resilienza; riabilitazione e recupero funzionale di capacità cognitive e socio-relazionali; applicazione del benessere nei contesti sociali e di gruppo. Sono altresì previsti percorsi per lo sviluppo delle competenze di comprensione e analisi relativi processi di sviluppo delle potenzialità personali, l'affinamento di capacità di riflessione e rielaborazione, progettazione, monitoraggio e valutazione di protocolli propri della ricerca, dell'assessment e dell'intervento in contesti molteplici, come quelli personali, ambientali, culturali e basati sull'impianto tecnologico.

## Didattica

La laurea magistrale persegue gli obiettivi precedentemente dichiarati tramite proposte formative - strutturate nella forma di corsi, moduli specialistici, laboratori, esercitazioni pratiche e simulazioni - che riguardano i seguenti ambiti:

- fattori psicologici determinanti il benessere soggettivo;
- qualità della vita, stili di vita e comportamenti sostenibili;
- empowerment, sviluppo delle life skills e apprendimento nell'arco di vita;
- sostegno all'adulità; invecchiamento attivo (active ageing);
- competenze di cittadinanza attiva (in relazione ad aspetti quali alimentazione, salute, gestione finanziaria, rischio e sicurezza);
- orientamento e progetto di vita (life design), accompagnamento alla carriera (career counselling), riposizionamento professionale;
- design di ambienti, artefatti e tecnologia positiva;
- gestione dello stress; prevenzione del disagio, del malessere, del burn-out;

- resilienza; gestione di situazioni di emergenza e crisi;
- riabilitazione e recupero funzionale di capacità cognitive, emotive e socio-relazionali.

Sul piano metodologico l'azione formativa poggia su strumenti per l'osservazione e l'analisi del comportamento, rilevazione di indici psicofisiologici e neuroscientifici, applicazione di test, costruzione di scale e questionari, conduzione di interviste e colloqui, gestione di procedure di assessment e diagnosi psicologica, applicazione di procedure statistiche per l'elaborazione dei dati.

Attività formative volte a far acquisire competenze operative specifiche riguardano l'applicazione di tecniche di tipo fisico-motorio, psicofisiologico, di neurostimolazione, espressivo e riflessivo basate su diversi linguaggi, inclusi quelli artistici, per la prevenzione, promozione e recupero del benessere soggettivo, l'empowerment e la riabilitazione.

Lo studente ha la possibilità di personalizzare il proprio percorso di studio scegliendo entro la gamma di opzioni che la laurea magistrale offre, così come entro la più ampia offerta formativa della Facoltà e dell'intera Università.

## Piani di studio

*I piani di studio qui pubblicati potranno subire modifiche; quelli di riferimento ufficiale saranno presentati nella Guida specifica di Facoltà.*

<b>Primo anno</b>	<b>CFU</b>
Psicologia dell'alimentazione e degli stili di vita	6
Lifelong learning ed empowerment	8
Neuroscienze e benessere nel lifespan	8
Psicologia del benessere soggettivo e interpersonale	8
Psychological skills in crisis management	6
Psicotecnologie per il benessere	8
Due insegnamenti a scelta tra i seguenti: Benessere nell'invecchiamento (healthy ageing), Career counseling e benessere lavorativo, Progettazione di artefatti ed emotional design, Promozione dell'health literacy, Psicologia ambientale, Psicologia economica e benessere, Riabilitazione neuropsicologica	4+4
Quattro moduli specialistici con laboratorio	12

<b>Secondo anno</b>	<b>CFU</b>
Psicologia della salute e comunità	6
Un insegnamento a scelta tra i seguenti (diverso dai due scelti al primo anno): Benessere nell'invecchiamento (healthy ageing), Career counseling e benessere lavorativo, Progettazione di artefatti ed emotional design, Promozione dell'health literacy, Psicologia ambientale, Psicologia della riabilitazione e clinica della salute, Psicologia economica e benessere, Riabilitazione neuropsicologica	4
Modulo specialistico con laboratorio: Metodologia della ricerca e strumenti per il benessere	4
Tre moduli specialistici con laboratorio (diversi da quelli già scelti al I anno)	9
Un insegnamento a scelta <sup>1</sup>	8
Inglese specialistico	3
E.P. (Esperienze professionalizzanti)	4
Seminario di Etica deontologica per la professione psicologo	1
Prova finale	17
<b>Totale Cfu della LM</b>	<b>120</b>

**Nota:**

<sup>1</sup> Le attività formative a scelta possono essere inserite sia al I che al II anno di corso.

Nell'anno accademico 2022/2023 saranno attivati moduli specialistici con laboratorio entro questa serie:

- Assessment neuropsicologico
- Ergonomia e user experience
- Espressione e regolazione emotiva)
- Interazioni positive tra uomo e robot nella riabilitazione, formazione e nell'health living
- Mente e corpo: ascolto, consapevolezza e mindfulness
- Narrazione e sviluppo personale
- Potenziamento cognitivo e neurocognitivo per il well-being in ambito sportivo
- Prima il piacere, poi il dovere: riflessioni filosofiche sul benessere
- Progettazione e gestione di corsi di formazione a distanza
- Sociologia del benessere: persona, relazioni, organizzazioni
- Strumenti e tecniche di misurazione del benessere psicologico individuale e nelle organizzazioni
- Strumenti per il bilancio delle competenze
- Tecniche di analisi della comunicazione vocale e delle interazioni discorsive
- Tecniche di digital health e telemedicina per la prevenzione e la cura
- Tecniche di realtà virtuale e metaverso per il benessere
- Tecniche espressive visive
- Tecniche fisico-motorie per la salute e il benessere)
- Tecniche musicali per il benessere
- Tecniche psicofisiologiche per rilassamento ed empowerment



# Psicologia clinica e della salute: persona, relazioni familiari e di comunità

## Sede di Milano

---

### Profilo

La laurea magistrale si propone di formare psicologi con competenze cliniche e sociali mirate a progettare e condurre interventi rivolti alla persona, alla coppia, alla famiglia e alla comunità.

Il corso si propone di trasmettere competenze professionali specifiche per operare autonomamente nell'ambito degli interventi clinico-sociali rivolti a persone, coppie, famiglie e nell'ambito della psicologia di comunità, avendo come riferimento diversi contesti d'azione: le aziende sanitarie pubbliche e private, le organizzazioni e i servizi di prevenzione, cura e assistenza alla persona, sia in ambito profit che non profit.

Caratteristica qualificante di questa laurea magistrale è la collocazione dell'intervento clinico all'interno della prospettiva relazionale; tale prospettiva tiene conto delle dinamiche intrapsichiche della persona, delle sue relazioni interpersonali, familiari, sociali e delle sue matrici culturali. Nello specifico la laurea magistrale considera le relazioni interpersonali, familiari e sociali come elemento cruciale per lo sviluppo delle persone e dei legami comunitari nonché del loro stato di salute e malattia. Le competenze acquisite riguardano l'ambito della ricerca, diagnosi, prevenzione e cura del disagio soggettivo e relazionale, tenendo conto delle tradizioni di ricerca e intervento maturate nel corso degli anni presso l'Ateneo.

### Ambiti professionali

- Valutazione, assessment e diagnosi in ambito clinico e psicosociale;
- progettazione di interventi clinici e psicosociali in contesti individuali, di coppia, di famiglia e di comunità nella prospettiva della promozione della salute e delle relazioni;
- attività di consulenza, perizia, supervisione, formazione, prevenzione, tutela, riabilitazione;

La laurea magistrale consente di acquisire varie competenze fra cui: capacità di formulare valutazioni in modo autonomo e critico sulla base di dati osservativi o strumentali, capacità di comunicare efficacemente con persone, coppie, famiglie e comunità, capacità di aggiornare continuamente le proprie conoscenze, apprendendo in modo autonomo gli sviluppi più recenti della ricerca scientifica in ambito nazionale ed internazionale in relazione alle discipline di riferimento, con particolare attenzione verso la progettazione e l'intervento, utilizzando anche gli adeguati strumenti informatici, conoscenze della deontologia professionale.

Gli sbocchi professionali sono di varia natura e individuabili nei seguenti ambiti:

- Consultori familiari e centri per le famiglie.
- Aziende sanitarie locali e ospedaliere.
- Cooperative di servizi psicologici.
- Servizi di mediazione familiare e comunitaria.
- Attività libero-professionale relativa a interventi clinico-psicologici.
- Associazioni di terzo settore.
- Comunità familiari.
- Istituzioni pubbliche e private a tutela della famiglia

## Competenze

A livello generale il corso è finalizzato a:

- far acquisire metodi e tecniche dell'intervento clinico e psico-sociale per la persona, la coppia, la famiglia, i gruppi, la comunità;
- far acquisire le metodologie e gli strumenti per l'analisi della domanda, la progettazione, l'implementazione e la valutazione degli interventi negli ambiti della psicologia clinica, della psicologia sociale e della psicologia della salute rivolti a persone, coppie, famiglie e comunità finalizzati alla prevenzione del disagio relazionale e dei comportamenti a rischio, alla diagnosi e cura nelle relazioni interpersonali, familiari e comunitarie, alla promozione della salute;
- fornire strumenti e metodi per l'attività formativa negli ambiti della psicologia clinica, della psicologia della salute, della psicologia della famiglia e della psicologia di comunità;
- fornire le competenze fondamentali per svolgere attività di ricerca all'interno dell'università ed in altre istituzioni a carattere scientifico.

Alle finalità di natura generale il corso ne affianca altre più specifiche orientate a:

- far acquisire metodologie e tecniche per la prevenzione, diagnosi e cura delle relazioni familiari nelle transizioni critiche (formazione della coppia, nascita e distacco dei figli, invecchiamento e morte, adozione, affidamento e separazione, immigrazione);
- fornire metodi e tecniche per la prevenzione, diagnosi e cura delle dipendenze (dipendenza da cibo, dipendenza da alcool, da gioco, da fumo, da droghe);
- far acquisire metodologie e tecniche per realizzare interventi di sviluppo di comunità;
- preparare agli interventi clinici nelle situazioni di malattia (malattie neurologiche, cardiache, oncologiche, genetiche, ecc).

## Didattica

Il percorso formativo prevede corsi con didattica frontale, altri corsi specificatamente strutturati come Metodi e Tecniche e Moduli Specialistici con laboratorio, nonché di moduli di Esperienze Professionalizzanti. In particolare, verrà favorito lo sviluppo di solide competenze in una logica professionalizzante. La laurea magistrale propone una didattica interattiva e una didattica tutoriale in cui gli studenti lavorano in piccoli gruppi guidati da un tutor: ciò consente agli studenti di sperimentare un processo condiviso di costruzione della conoscenza e modalità di apprendimento attive, di acquisire competenze critiche e di riflessione in merito alle competenze professionali, di imparare a lavorare in équipe, abituandosi al confronto, all'assunzione di responsabilità e alla gestione di situazioni complesse.

## Piani di studio

*I piani di studio qui pubblicati potranno subire modifiche; quelli di riferimento ufficiale saranno presentati nella Guida specifica di Facoltà.*

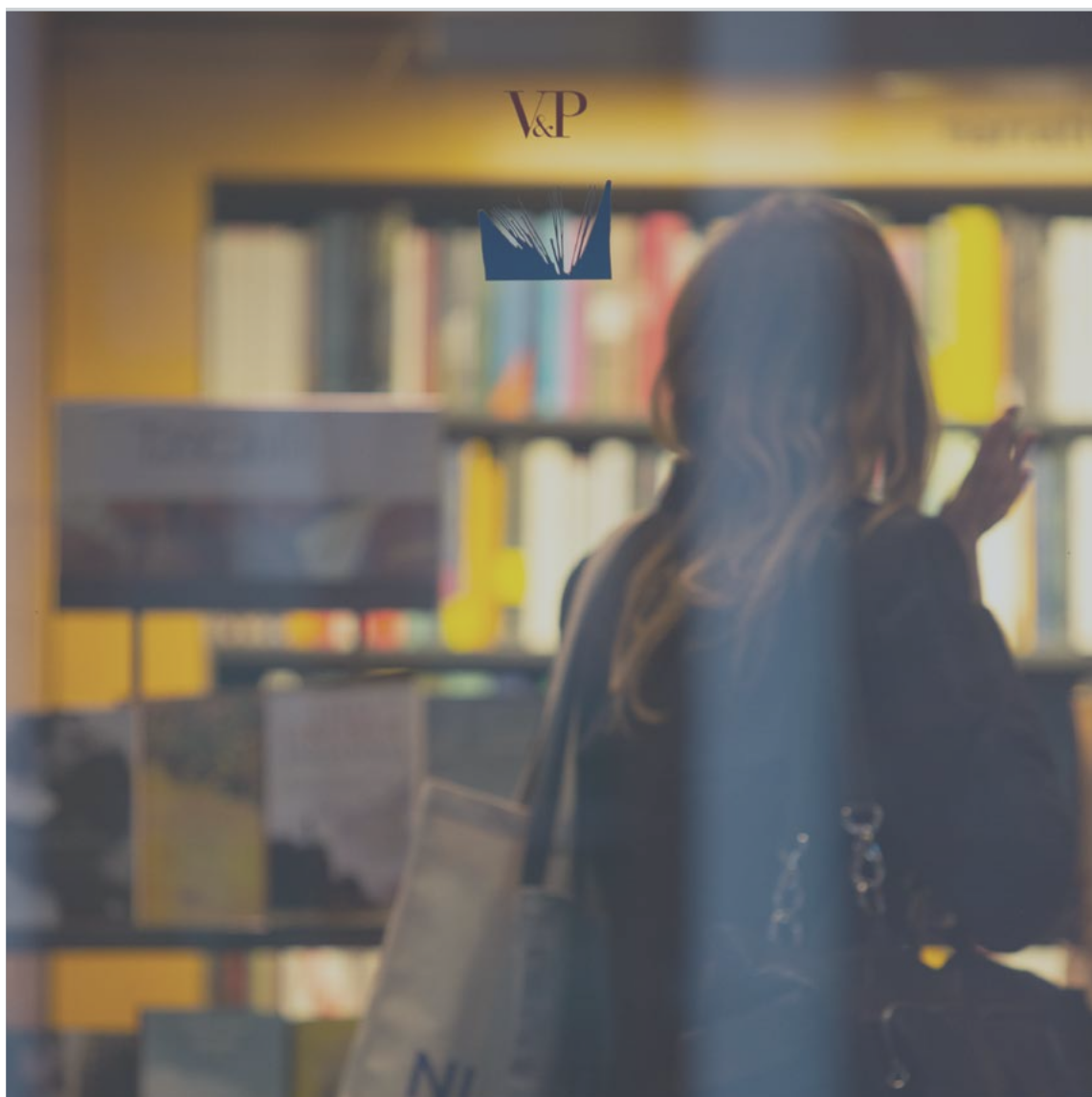
Primo anno	CFU
Filosofia della mente e della psicologia	6
Metodologia della ricerca sulle relazioni interpersonali (con laboratorio)	6
Psicologia clinica dei legami famigliari	8
Psicologia di comunità	8
Psicopatologia	8
Teoria e tecniche del colloquio relazionale o Metodi e tecniche della consulenza familiare	8
Attività formative a scelta dello studente <sup>1</sup>	8+6
Inglese specialistico	3
Un modulo specialistico con laboratorio a scelta	3
<hr/>	
Secondo anno	CFU
Metodologia della ricerca clinica (con laboratorio)	6
Psicologia della salute o Psicologia clinica della riabilitazione	8
Psicologia giuridica o Psicologia dell'adozione, dell'affido e dell'enrichment familiare	8
Sociologia della famiglia e dei servizi alla persona	6
Due Moduli specialistici con laboratorio a scelta	3+3
Seminario di Etica deontologica per la professione psicologo	1
E.P. (Esperienze professionalizzanti)	3
Prova finale	18
<b>Totale CFU della LM</b>	<b>120</b>

**Nota:**

<sup>1</sup> Le attività formative a scelta possono essere inserite sia al I che al II anno di corso. La Facoltà consiglia al primo anno il corso di *Psicologia dei percorsi migratori* (6 Cfù), al secondo anno i corsi di *Metodi e tecniche dell'assessment psicodinamico* (8 Cfù) e di *Metodi e tecniche di promozione e mediazione dei legami famigliari* (6 Cfù), *Psicologia clinico-sociale della condizione anziana* (8 Cfù).

Nell'anno accademico 2022/2023 saranno attivati moduli specialistici con laboratorio entro questa serie:

- Discussione di casi clinici: dal sintomo alla storia personale
- Adolescenza: transizione e psicopatologia. Analisi di casi
- Consapevolezza, accettazione e valori, nuovi modelli e tecniche di intervento in psicologia clinica.
- Consumi e dipendenze: fenomenologia e clinica
- Interventi clinici nei casi dei procedimenti penali
- La conduzione di gruppi psicologici con metodi attivi
- La consultazione psicologica tra contenuto e relazione
- Lo psicologo nei servizi di salute mentale: dalla valutazione diagnostica ai trattamenti psicosociali
- Mente e corpo: tecniche di rilassamento e mindfulness
- Neuropsichiatria infantile: analisi di casi
- The power of positivity and the psychology of possibility
- Psicofarmacologia
- Psicologia clinica nei contesti sanitari
- Valutazione neuropsicologica dei disturbi cognitivi e principi di riabilitazione





# Psicologia per le organizzazioni: risorse umane, marketing e comunicazione

Sede di Milano

## Profilo

La laurea magistrale in Psicologia per le organizzazioni: risorse umane, marketing e comunicazione ha l'obiettivo generale di fornire le conoscenze teoriche, metodologiche e le competenze di ricerca e intervento propri della psicologia applicata al servizio delle organizzazioni di lavoro (produttrici di beni e servizi, profit e non) con particolare riferimento a tre ambiti di base: la gestione delle risorse umane, il marketing e la comunicazione organizzativa.

Obiettivi qualificanti di questa laurea magistrale sono:

- l'approfondimento delle conoscenze dei contenuti e dei metodi delle discipline psicologiche di base, con particolare attenzione alla loro applicazione nell'ambito delle organizzazioni di lavoro;
- lo sviluppo di conoscenze interdisciplinari, ad esempio in ambito sociologico, filosofico, giuridico ed economico;
- lo sviluppo di capacità connesse ai tre ambiti di base sopra richiamati, e cioè:
  1. alla progettazione e gestione di azioni di ricerca-intervento applicata ai processi di gestione e sviluppo delle risorse umane, inclusi gli ambiti della formazione, del cambiamento organizzativo e della progettazione sociale;
  2. alla progettazione e realizzazione di programmi di ricerca e di intervento in riferimento ai principali settori del marketing (dei beni e dei servizi, privato

e sociale, profit e non profit);

3. alla progettazione e alla gestione di interventi di supporto alla comunicazione organizzativa e istituzionale sia all'interno sia all'esterno dell'organizzazione.

## Ambiti professionali

Il corso di laurea promuove l'accesso alle seguenti aree professionali:

- società di consulenza;
- direzioni per la gestione di risorse umane;
- agenzie di formazione;
- istituti di ricerca di mercato, sui consumi, sulla comunicazione, sulla pubblica opinione;
- servizi e funzioni aziendali per il marketing;
- web agencies e media agencies;
- agenzie e servizi per la comunicazione sociale allargata (pubblicità, informazione, comunicazione).

## Competenze

Il corso di laurea si propone di promuovere competenze psicologiche relative:

- alle azioni di analisi della domanda, progettazione, realizzazione, valutazione e restituzione dei risultati di ricerche e interventi per le organizzazioni;
- alle metodologie della ricerca applicata e della ricerca-intervento;
- all'accompagnamento dei processi psicosociali entro cui si articola la vita organizzativa.

Più in particolare, il corso di laurea prepara professionisti psicologi in grado di operare

principalmente entro i seguenti profili/ambiti di competenze:

**Area risorse umane:**

- Gestione e sviluppo risorse umane
- Formazione e consulenza organizzativa
- Processi di selezione e assessment

**Area marketing:**

- Servizi informativi per il marketing (di aziende pubbliche e private, profit e non profit)
- Progettazione e realizzazione di ricerche sociali e di mercato
- Strategic planning in divisioni marketing e agenzie di comunicazione

**Area comunicazione organizzativa:**

- Digital Marketing Strategy
- Progettazione e gestione di Social Media e Community virtuali
- Responsabile dei processi di comunicazione intra ed extra organizzazione.

## Didattica

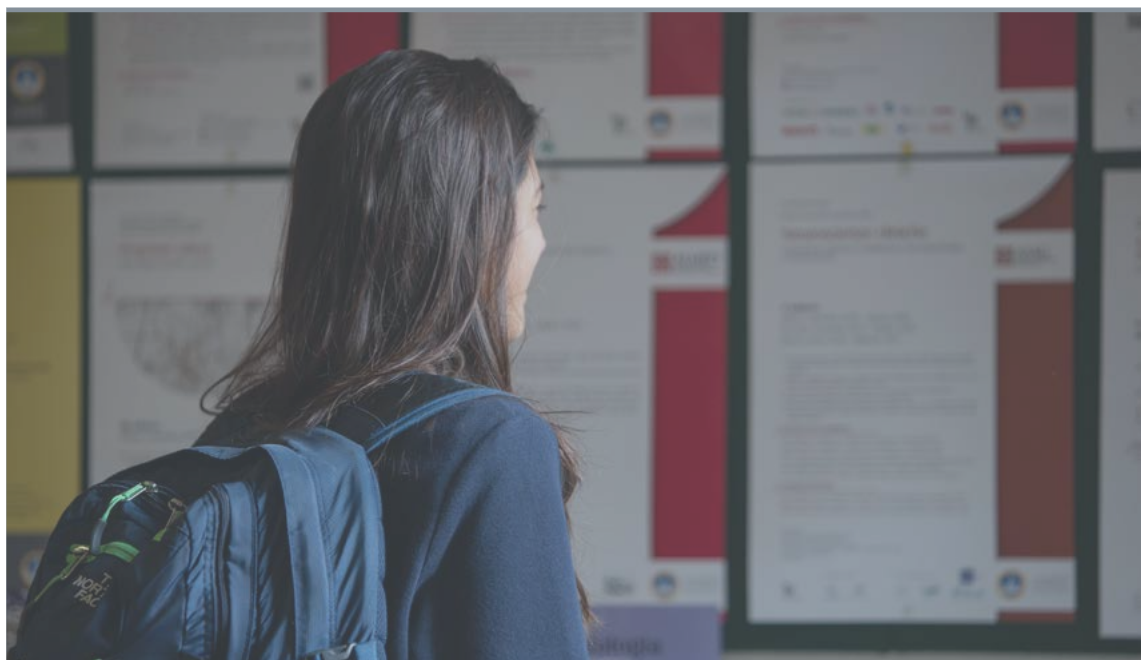
L'azione formativa prevede:

1. la combinazione di un core comune (fondativo della visione psicologico-organizzativa del corso di studi) con lo sviluppo di tre percorsi di approfondimento elettivamente dedicati agli ambiti delle risorse umane, del marketing, della comunicazione organizzativa;

2. l'intreccio di conoscenze-competenze psicologiche con quelle di altre discipline (economia, sociologia, diritto) utili alla lettura del fenomeno organizzativo;
3. una centratura di tipo esperienziale del momento formativo in grado di integrare conoscenze scientifiche avanzate (corsi disciplinari) e tecniche specifiche (Metodi e Tecniche) in connessione con i contesti professionali di riferimento (Esperienze Professionalizzanti).

Corollari di questa impostazione sono:

- uno spiccato orientamento verso la didattica attiva e interattiva;
- un forte impegno nella didattica tutoriale;
- il frequente ricorso al (piccolo) gruppo di lavoro, in cui lo studente ha la possibilità di sperimentare e condividere un processo di costruzione delle conoscenze-competenze, di acquisire un atteggiamento critico e riflessivo in merito alle competenze professionali, di imparare a lavorare in équipe, abituandosi al confronto, all'assunzione di responsabilità e alla gestione di situazioni complesse.



## Piani di studio

I piani di studio qui pubblicati potranno subire modifiche; quelli di riferimento ufficiale saranno presentati nella Guida specifica di Facoltà.

<b>Primo anno</b>	<b>CFU</b>
Fondamenti filosofici della psicologia per le organizzazioni	4
Metodi e tecniche della ricerca psicosociale applicata (qualitativa e quantitativa)	8
Metodi e tecniche di ricerca e intervento per le organizzazioni: metodologia di processo	8
Psicologia clinica dei gruppi e delle organizzazioni	8
Psicologia del marketing e dei consumi	8
Inglese specialistico	3
Due insegnamenti a scelta tra: Diritto del lavoro, Economia e tecniche di comunicazione aziendale, Marketing (gestione delle relazioni di mercato), Organizzazione aziendale, Sociologia dei processi organizzativi e culturali	8+8
E.P. (Esperienze professionalizzanti)	7
<b>Secondo anno</b>	<b>CFU</b>
Metodi e tecniche per la gestione delle risorse umane	8
Psicologia della comunicazione per le organizzazioni e il marketing	8
Due insegnamenti a scelta tra: Psicologia della pubblicità, Psicologia applicata al marketing sociale, Psicologia dei media digitali: ergonomia e user experience nell'interazione digitale, Psicologia della formazione e dell'apprendimento organizzativo, Psicologia dell'assessment e dello sviluppo nelle organizzazioni	8+8
Un insegnamento a scelta <sup>1</sup>	8
Seminario di Etica deontologica per la professione psicologo	1
Prova finale	17
<b>Totale Cfu della LM</b>	<b>120</b>

### Nota:

<sup>1</sup> Le attività formative a scelta possono essere inserite sia al I che al II anno di corso.

# Psicologia dello sviluppo e dei processi di tutela

## Sede di Milano

### Profilo

La laurea magistrale in Psicologia dello sviluppo e dei processi di tutela consente una formazione teorica, metodologica e applicativa con riferimento agli ampi e differenziati processi di tutela e di protezione che caratterizzano le traiettorie evolutive dalla infanzia all'adolescenza. Sono approfonditi i molteplici fattori che, nelle varie fasi, contribuiscono a orientare gli esiti dello sviluppo verso percorsi tipici o atipici. Particolare attenzione è dedicata ai processi d'interazione, alle condizioni di rischio e traumatiche, alle risorse di resilienza, ai modelli educativi e di parenting nei contesti relazionali primari e scolastici. L'impostazione interdisciplinare della formazione consente inoltre, di comprendere e interpretare i processi di sviluppo alla luce delle norme giuridiche e dei sistemi di riferimento sociologici.

La laurea magistrale ha, dunque, l'obiettivo generale di fornire una conoscenza avanzata dei contenuti delle discipline psicologiche di base integrandole con le conoscenze teoriche, metodologiche e con le modalità di intervento e di valutazione proprie della psicologia dello sviluppo, della psicologia dell'educazione, della psicologia cognitiva, della metodologia della ricerca psicologica e di discipline affini. Più in particolare, la laurea magistrale intende favorire, in una prospettiva interdisciplinare, sia la formazione di base teorico-applicativa sui metodi, le tecniche e gli strumenti psicologici, sociali e giuridici che promuovono i percorsi di crescita, sia l'elaborazione avanzata di modelli di intervento in contesti educativi e nell'ambito della tutela

dei processi di sviluppo, per individuare sia i fattori traumatici, di stress e i fallimenti educativi sia le risorse individuali, familiari e sociali che favoriscono la salute psicologica, al fine di attuare interventi preventivi di sostegno, protezione, tutela e cura.

### Ambiti professionali

Gli sbocchi professionali sono principalmente individuabili nei seguenti ambiti:

- aziende sanitarie locali;
- aziende ospedaliere;
- istituzioni educative e scolastiche;
- associazioni di terzo settore;
- servizi di supporto all'infanzia e all'adolescenza;
- centri pubblici e privati per la tutela della persona;
- cooperative di servizi;
- comunità per minori e per adolescenti;
- centri di riabilitazione e d'intervento sulle disabilità;
- attività in proprio di consulenza;
- attività di perizia psicologica.

Per chi volesse continuare l'attività di ricerca vi è la possibilità di accedere, tramite concorso, al dottorato di ricerca presso la Scuola di Dottorato in Psicologia.

È inoltre prevista, nella prospettiva della formazione professionale longlife e continua, una ricca offerta di corsi di perfezionamento e di master nell'ambito dell'Alta Scuola Agostino Gemelli.

I laureati possono accedere alla professione

di Psicoterapeuta previa abilitazione ottenuta tramite iscrizione e superamento di percorsi formativi erogati dalle scuole di psicoterapia e dalle scuole universitarie di specializzazione di area psicologica, fra cui si segnalano la Scuola di Specializzazione in Psicologia clinica, la Scuola di Specializzazione in Neuropsicologia e la Scuola di Specializzazione in Psicologia del ciclo di vita attive nel nostro Ateneo.

## Competenze

Il corso offre competenze relative agli ambiti della ricerca, dell'assessment e della promozione delle risorse soggettive, dell'intervento di rete e della comprensione dei processi di interazione con riferimento a teorie e metodologie sia consolidate sia innovative.

Il percorso formativo include l'approfondimento di modelli teorici, dati di ricerca, metodologie e procedure di analisi e di intervento. Esso contempla altresì attività volte all'acquisizione di competenze operative e di pratiche professionali, nonché all'affinamento di capacità di riflessione e rielaborazione, progettazione, monitoraggio e valutazione.

Più in particolare, il corso promuove competenze entro due aree principali (tutela infanzia e adolescenza; scolastico-educativa) con le seguenti specificazioni:

### A. Area tutela infanzia e adolescenza

- Valutazione dei processi di sviluppo tipico e atipico e delle traiettorie a rischio.
- Gestione dello stress in situazioni traumatiche.
- Consulenza tecnica e perizia psicologica.
- Progettazione e realizzazione di interventi di rete in contesti di tutela.
- Coordinamento di servizi e di comunità per l'infanzia e l'adolescenza.

### B. Area scolastico-educativa

- Assessment e interventi nelle difficoltà scolastiche.
- Counselling psicologico-educativo.
- Potenziamento delle competenze socio-cognitive.
- Progettazione e gestione di interventi in

ambiti educativi e scolastici.

- Valutazione delle competenze genitoriali ed educative.

Con riferimento alla funzione, infine, il corso promuove capacità di progettare, valutare e realizzare interventi di promozione delle risorse, di protezione dal rischio e di tutela psico-giuridica in contesti relazionali ed educativi.

## Didattica

La laurea magistrale persegue questi obiettivi tramite proposte formative - strutturate nella forma di corsi, moduli specialistici, laboratori ed esercitazioni pratiche - con riferimento ai seguenti ambiti:

- osservazione, analisi e comprensione dei processi evolutivi e delle interazioni in ambito educativo e di protezione dal rischio, al fine di favorire l'ottimizzazione delle risorse psichiche individuali e di gruppo;
- prevenzione, valutazione e intervento in contesti di sviluppo primari (legami affettivi, relazioni di attaccamento, strategie di coping emotivo e cognitivo, modelli di parenting);
- promozione delle risorse, valutazione del disagio scolastico e interventi in contesti educativi;
- prevenzione, valutazione del rischio psico-sociale e interventi in contesti di tutela psicologica e giuridica;
- progettazione e realizzazione di interventi individuali e di gruppo finalizzati al potenziamento emotivo e cognitivo e al miglioramento delle competenze genitoriali.

## Piani di studio

*I piani di studio qui pubblicati potranno subire modifiche; quelli di riferimento ufficiale saranno presentati nella Guida specifica di Facoltà.*

Primo anno	CFU
Metodi di ricerca e strumenti di valutazione psicodiagnostica	8
Normativa a tutela della persona	6
Psicologia dell'assessment e degli interventi nelle difficoltà scolastiche	8
Psicologia delle relazioni traumatiche	8
Psicologia dello sviluppo tipico e atipico	8
Sociologia dei processi culturali per la promozione del benessere di minori e famiglia	6
Un insegnamento a scelta <sup>1</sup>	8
Inglese specialistico	3
Due moduli specialistici con laboratorio	4+4

Secondo anno	CFU
La perizia psicologica in età evolutiva	6
Metodi di valutazione in contesti relazionali disfunzionali	8
Modelli di intervento e contesti di tutela	6
Psicologia dell'educazione e abilità socio-cognitive	8
Due moduli specialistici con laboratorio	4+4
Seminario di Etica deontologica per la professione psicologo	1
E.P. (Esperienze professionalizzanti)	3
Prova finale	17
<b>Totale CFU della LM</b>	<b>120</b>

I moduli specialistici con laboratorio potranno essere scelti tra i seguenti (sono elencati quelli attivati nell'anno accademico 2022-2023):

- Assessment delle competenze narrative
- Assessment dei disturbi precoci dello sviluppo
- Audizione del bambino
- Interventi di accoglienza dei bambini a rischio
- Interventi di presa in carico di minori con background migratorio
- Interventi di sostegno alle vittime di violenza domestica
- Interventi in situazioni traumatiche
- Interventi trattamentali su autori di reati
- Media education
- Psicopatologia dell'adolescente e del giovane adulto
- Relazioni tra pari e bullismo a scuola
- Sostegno alla genitorialità

**Nota:**

<sup>1</sup> Le attività formative a scelta possono essere inserite sia al I che al II anno di corso.

# Psicologia degli interventi clinici: gruppi, organizzazioni, comunità

## Sede di Brescia

### Profilo

La laurea magistrale in "Psicologia degli interventi clinici: gruppi, organizzazioni, comunità" si propone di formare psicologi in grado di progettare, realizzare e valutare l'efficacia di interventi psicologici ad orientamento clinico rivolti a differenti tipologie di gruppi sociali, di organizzazioni e comunità al fine sia di promuoverne la qualità della vita e di prevenirne il disagio, sia per gestirne gli aspetti di sofferenza in essi spesso presenti. Tali interventi ad orientamento clinico utilizzano la relazione interpersonale come strumento privilegiato di cura, approfondendo anche le specificità delle relazioni che caratterizzano la vita dei gruppi, delle organizzazioni e delle comunità.

### Ambiti professionali

Il corso di laurea prepara professionisti psicologi che con una solida preparazione trasversale di tipo metodologico sono in grado di operare ed intervenire entro i seguenti profili/ambiti di competenze:

*Sostegno qualità della vita gruppi /organizzazioni/comunità*

- Formazione/supervisione operatori socio-sanitari; insegnanti; allenatori sportivi; lavoratori di ambito aziendale; gruppi classe;
- consulenze organizzative e consulenze al ruolo per accompagnare processi di cambiamento e di innovazione nei servizi e nelle imprese;
- progetti di People care e Diversity management organizzativo;
- progetti per il supporto di processi di citta-

dinanza attiva e convivenza generativa tra generazioni e culture, culture nelle comunità;

- progetti rivolti alla cittadinanza per la prevenzione di forme di esclusione e nuove povertà e per il sostegno di processi di innovazione sociale.

*Gestione situazioni di disagio e malessere in gruppi/organizzazioni /comunità*

- Diagnosi e gestione di nuove forme di malessere familiare: violenza familiare; separazioni conflittuali;
- conflittualità distruttiva nei gruppi di lavoro e nei gruppi sociali (devianza giovanile);
- mobbing, burn out, work alcoholism nelle organizzazioni;
- malessere legato a processi di migrazione forzata o di esclusione sociale;
- progetti di contrasto alle diverse forme di dipendenza.

Per chi volesse continuare l'attività di ricerca vi è la possibilità di accedere, tramite concorso, al dottorato di ricerca presso la Scuola di Dottorato in Psicologia.

È inoltre prevista, nella prospettiva della formazione professionale longlife e continua, una ricca offerta di corsi di perfezionamento e di master nell'ambito dell'Alta Scuola Agostino Gemelli.

I laureati possono accedere alla professione di Psicoterapeuta previa abilitazione ottenuta tramite iscrizione e superamento di percorsi formativi erogati dalle scuole di psicoterapia e dalle scuole universitarie di specializzazione di area psicologica, fra cui si segnalano la Scuola di Specializzazione in Psicologia clinica, la



Scuola di Specializzazione in Neuropsicologia e la Scuola di Specializzazione in Psicologia del ciclo di vita attive nel nostro Ateneo.

## Competenze

Il corso si articola in due ambiti di apprendimento:

- attorno a conoscenze di tipo metodologico: i diversi metodi, tecniche e teorie alla base degli interventi psicologici ad orientamento clinico;
- attorno all'approfondimento di tre specifici ambiti applicativi: i gruppi (famiglie, gruppi informali, sociali, gruppi di lavoro); le organizzazioni (servizi socio-sanitari, cooperative sociali, scuole, aziende, società sportive, enti locali) e le comunità approfondendone caratteristiche, dinamiche e culture caratterizzanti.

## Didattica

Il percorso formativo prevede sia corsi di didattica frontale, sia corsi specificatamente progettati in termini applicativo-esperienziali (Metodi e tecniche, Laboratorio "lo sviluppo di competenze utili per l'inserimento nel mondo del lavoro") tutti comunque volti a favorire lo sviluppo di solide competenze in una logica di avvicinamento alla professione. Trasversalmente a tutta la proposta formativa è prevista una didattica di tipo interattivo e tutoriale (Esperienze Professionalizzanti) a cura di psicologi professionisti provenienti dai diversi ambiti di lavoro in cui gli studenti lavorano in piccoli gruppi; ciò consente agli studenti di sperimentare un processo di costruzione della conoscenza condiviso e modalità di apprendimento attive, di acquisire competenze di riflessione critica, di imparare a lavorare in équipe abituandosi al confronto, all'assunzione di responsabilità e alla gestione di situazioni complesse.



## Piani di studio

I piani di studio qui pubblicati potranno subire modifiche; quelli di riferimento ufficiale saranno presentati nella Guida specifica di Facoltà.

<b>Primo anno</b>	<b>CFU</b>
Metodi e tecniche della diagnosi e dell'intervento clinico	8
Psicologia clinica dei legami familiari e sociali	8
Dinamiche e processi nelle istituzioni	8
Psicologia degli interventi nelle comunità	8
Due insegnamenti a scelta tra: Sociologia dei processi culturali Pedagogia interculturale Psichiatria di comunità	12
Lingua inglese (corso magistrale)	3
Laboratorio per lo sviluppo di competenze utili per l'inserimento nel mondo del lavoro 1	2
Attività formative a libera scelta dello studente <sup>1</sup>	8
E.P. (Esperienze Professionalizzanti)	5
<b>Secondo anno</b>	<b>CFU</b>
Metodi e tecniche del lavoro con i gruppi e le organizzazioni	8
Metodologia della ricerca psicologica applicata	8
Psicologia della convivenza socio-organizzativa	8
Psicologia degli interventi nei contesti educativi	8
Due insegnamenti a scelta tra (se non già scelti al primo anno): Sociologia dei processi culturali Pedagogia interculturale Psichiatria di comunità	12
Laboratorio per lo sviluppo di competenze utili per l'inserimento nel mondo del lavoro 2	2
E.P. (Esperienze Professionalizzanti)	10
Prova finale	14
<b>Totale Cfu della LM</b>	<b>120</b>

### Nota:

<sup>1</sup> Le attività formative a scelta possono essere inserite sia al I che al II anno di corso. La Facoltà consiglia la scelta di un insegnamento tra: *Psicologia delle nuove tecnologie: rischi e opportunità per la persona e le relazioni* (M-PSI/01 e M-PSI/05), *Manifestazioni psicopatologiche contemporanee tra individuo e gruppo* (M-PSI/06 e M-PSI/07).

# Informazioni utili e comuni a tutte le lauree magistrali

## Lingua straniera

Tra gli obiettivi delle lauree magistrali vi è anche l'esercizio e l'approfondimento della lingua inglese acquisita durante la laurea di primo livello. La formazione magistrale mira all'acquisizione del lessico specifico delle discipline psicologiche che interessano il corso di laurea e all'esercizio della lingua nei contesti professionali di riferimento ove tali competenze linguistiche sono richieste. La formazione si sviluppa attraverso la lettura guidata di pubblicazioni e attraverso corsi e lezioni tenute da docenti stranieri. Sono altresì possibili programmi personalizzati di approfondimento. È prevista una prova finale di esame.

## Moduli specialistici con valenza di Laboratorio

I Moduli specialistici con laboratorio prevedono lavori in piccolo gruppo con un docente o un professionista e attività in contesti professionali esterni all'università. L'obiettivo è di esplorare e approfondire ambiti mirati e significativi del profilo di competenze focalizzato entro ciascun corso di laurea. L'elenco dettagliato dei moduli specialistici con laboratorio attivati entro ciascuna laurea magistrale verrà comunicato ad inizio anno accademico e reso disponibile sul sito e sulla Guida di Facoltà.

## Esperienze Professionalizzanti (E.P.)

Organizzate in piccoli gruppi di studenti, sono guidate da professionisti provenienti da diverse aree della psicologia, chiamati ad accompagnare gli studenti alla riflessione, esplorazione e orientamento sui temi dell'identità professionale, delle competenze e delle pratiche professionali. Si propongono di ampliare le rappresentazioni della profes-

sionalità dello psicologo per favorire la riflessione sul proprio progetto professionale e offrire un'esperienza diretta nei possibili posizionamenti professionali di riferimento.

## Seminario di etica deontologica

Nel corso del secondo anno è prevista la frequenza al seminario di etica deontologica per la professione di psicologo, al quale viene assegnato 1 credito formativo. Il seminario è condotto in collaborazione con l'ordine professionale e mira a far conoscere il codice deontologico degli psicologi, nonché ad affrontare problematiche specifiche per ciascun corso di studio.

## Elaborato finale

Per il conseguimento della laurea magistrale di durata biennale sono necessari almeno 120 crediti formativi universitari (CFU) che si acquisiscono con:

- il superamento degli esami: ad ogni esame previsto per i corsi viene attribuito un certo numero di CFU, uguale per tutti gli studenti, e un voto (espresso in trentesimi) che varia a seconda del livello di preparazione;
- l'accertamento con esito positivo di altre attività formative, quali: Moduli Specialistici con Laboratorio, E.P., Seminario di etica deontologica;
- il lavoro di tesi magistrale.

La tesi, di natura empirica o di analisi critica di questioni empiriche o teoriche, rappresenta un ulteriore banco di prova del raggiungimento degli obiettivi. La tesi è elaborata in modo originale dallo studente sotto la guida di un relatore. La votazione finale viene espressa in 110/110 con eventuale riconoscimento della lode.

## Internazionalizzazione

La Facoltà propone un'ampia e variegata offerta di programmi di scambio internazionale:

- Semestre all'estero - Erasmus, ISEP e Overseas - svolgimento di un semestre in un'università europea o extra-europea.
- Summer Programs - Summer School e Focused Programs Abroad - attività estive focalizzate che consentono di frequentare uno o due corsi curriculari in alcuni tra i migliori campus internazionali.
- Tesi all'estero - per raccogliere dati o finalizzare la propria tesi all'estero entro un contesto internazionale di laurea.
- Double Degree - conseguimento del Doppio titolo con altre Università europee.
- Work Experience Abroad - esperienze di stage internazionali con valenza extra-curricolare.

La Commissione International Exchanges, appositamente costituita all'interno della Facoltà di Psicologia, fornisce ogni anno agli studenti interessati orientamento, accompagnamento alla scelta e validazione dei programmi di studio nelle università straniere. La Commissione garantisce inoltre che i crediti e le ore dei corsi sostenuti all'estero siano comparabili a quelli dei corsi curriculari, che i programmi siano equivalenti a quelli dei corsi del nostro Ateneo, che gli esami all'estero siano convalidati al rientro in Italia.

## Tirocinio e Placement

A seguito del conseguimento delle lauree magistrali i laureati possono iniziare il periodo di tirocinio post-laurea necessario per sostenere l'Esame di Stato e per iscriversi all'Albo degli Psicologi.

Tutti i corsi di laurea magistrale sostengono l'esperienza di tirocinio con apposite attività formative e iniziative finalizzate a valorizzare il carattere professionalizzante. Durante il percorso di tirocinio annuale, i tirocinanti hanno ad esempio la possibilità di parteci-

pare a incontri in piccolo gruppo condotti da psicologi professionisti, aventi l'obiettivo di facilitare una rilettura dell'attività in corso nonché di focalizzare al meglio il tema del profilo e dello sviluppo di competenze.

In connessione con il percorso di tirocinio, i laureati potranno inoltre partecipare, tramite bando, ad un progetto di placement volto a sostenerli e accompagnarli nell'ingresso al mondo del lavoro.

## Formazione post-laurea

Per chi volesse continuare l'attività di ricerca vi è la possibilità di accedere, tramite concorso, al dottorato di ricerca presso la Scuola di Dottorato in Psicologia.

È inoltre prevista, nella prospettiva della formazione professionale longlife e continua, una ricca offerta di corsi di perfezionamento e di master nell'ambito dell'Alta Scuola Agostino Gemelli.

I laureati possono accedere alla professione di Psicoterapeuta previa abilitazione ottenuta tramite iscrizione e superamento di percorsi formativi erogati dalle scuole di psicoterapia e dalle scuole universitarie di specializzazione di area psicologica, fra cui si segnalano la Scuola di Specializzazione in Psicologia clinica, la Scuola di Specializzazione in Neuropsicologia e la Scuola di Specializzazione in Psicologia del ciclo di vita attive nel nostro Ateneo.

## Professioni psicoterapeutiche

I laureati di tutti i corsi di Laurea Magistrale possono accedere alla professione di Psicoterapeuta previa abilitazione ottenuta tramite iscrizione e superamento di percorsi formativi erogati dalle scuole di psicoterapia e dalle scuole universitarie di specializzazione di area psicologica, fra cui si segnalano la Scuola di Specializzazione in Psicologia Clinica e Neuropsicologia attive nel nostro Ateneo.





# Corsi di Teologia

Nel piano di studio di ogni corso è prevista la frequenza ai corsi di Teologia per offrire una conoscenza motivata, ragionata e organica della fede cattolica.

Durante il biennio è previsto un corso semestrale di 30 ore in forma seminariale e/o monografica, su tematica inerente il curriculum frequentato, che si concluderà con una prova stabilita dal docente

## Costi e agevolazioni

L'importo dell'iscrizione è determinato sulla base del reddito familiare.

Ogni anno circa 3000 studenti, in base a requisiti di merito e condizioni economiche, vengono esonerati dal pagamento dei contributi universitari mentre 4.000 accedono a ulteriori agevolazioni finanziarie.

Gli studenti con invalidità certificata pari o superiore al 66% e gli studenti con riconoscimento di handicap ai sensi dell'art 3, comma 1 della L 5 febbraio 1992 n. 104, hanno diritto all'esonero totale della tassa di

iscrizione e dei contributi universitari e saranno tenuti al versamento di € 100,00 all'atto dell'immatricolazione e per l'iscrizione ad ogni anno accademico successivo al primo. Per ottenere l'esonero i suddetti studenti dovranno presentare documentazione originale in corso di validità ai Servizi per l'Integrazione degli studenti con disabilità e con DSA della sede di riferimento.

Sono inoltre previste tariffe agevolate per studenti fuori sede residenti nei collegi dell'Università Cattolica.



# L'Orientamento in Università Cattolica

Tutti i campus organizzano una giornata, virtuale o in presenza, dedicata a coloro che sono interessati ad un percorso di laurea magistrale: gli **Open day** sono l'occasione per conoscere l'Ateneo e l'offerta dei corsi grazie alle presentazioni dei docenti, approfondire le modalità di ammissione e scoprire tutti i servizi offerti.

Inoltre, lo staff dell'Orientamento e gli studenti iscritti in Università Cattolica sono a disposizione per rispondere ad ogni curiosità sui corsi e sulle procedure di ammissione, ma anche per scoprire - attraverso colloqui individuali ed esperienze universitarie dirette - tutte le opportunità che l'Ateneo riserva ai propri studenti per poter valorizzare al meglio il proprio percorso di studi.

Per tutti i dettagli sui corsi di laurea e per le modalità e le procedure di iscrizione, visita la pagina <https://www.unicatt.it/iscrizione-iscrizione-a-laurea-magistrale> o vieni a trovarci presso i nostri sportelli e agli appuntamenti previsti durante l'anno.



## Sportello Orientamento e tutorato

Puoi prenotare un colloquio informativo, da remoto o in presenza, attraverso questo link: [www.unicatt.it/orientamento-fissiamo-un-incontro](http://www.unicatt.it/orientamento-fissiamo-un-incontro)

- **Milano - Largo Gemelli, 1**
- **Brescia - Via della Garzetta, 48**

Chiamaci: 800 954 459 se sei uno studente italiano - +39 02 7234 7234 se chiami dall'estero  
Da lunedì a venerdì dalle 8 alle 19, il sabato dalle 9 alle 13

## I servizi per gli studenti

Opportunità di crescita culturale, professionale, personale



**UCSC  
International**



**Servizio linguistico  
d'Ateneo**



**Libreria  
e biblioteche**



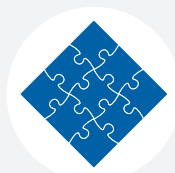
**Aule  
informatiche**



**Orientamento  
e tutorato**



**Borse di studio, mense,  
soluzioni abitative,  
agevolazioni...**



**Integrazione  
studenti con disabilità  
e DSA**



**Stage  
e placement**





UNIVERSITÀ  
CATTOLICA  
del Sacro Cuore

[www.unicatt.it](http://www.unicatt.it)