



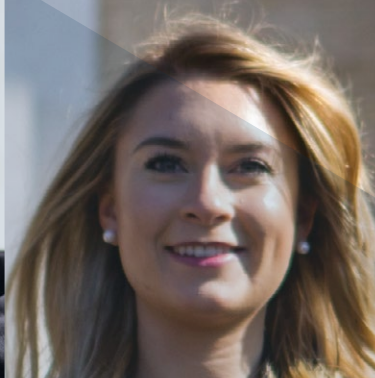
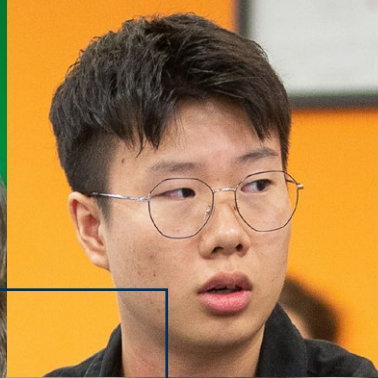
UNIVERSITÀ
CATTOLICA
del Sacro Cuore

Milano

Lauree triennali a.a. 22/23

I CORSI DELLA FACOLTÀ DI

LETTERE
E FILOSOFIA





SOMMARIO

I corsi della Facoltà di Lettere e filosofia

SCEGLI LA TUA STRADA 5

LETTERE E FILOSOFIA IN UNIVERSITÀ CATTOLICA 6

Le idee, la storia, i valori

La proposta formativa

I CORSI DI LAUREA 8

Filosofia 10

Lettere 14

Linguaggi dei media 23

Scienze dei beni culturali 28

Economia e gestione dei beni culturali e dello spettacolo 35

LE PAROLE DELL'UNIVERSITÀ 38

COLTIVA I TUOI TALENTI 41

STUDIARE E VIVERE L'UNIVERSITÀ 42

Supporto allo studio

EDUCatt

Conosci il mondo

Mettiti alla prova

Fuori sede?

Rispetta te stesso

Dai valore al tuo tempo libero

Servizi per l'integrazione degli studenti
con disabilità e con DSA

Sostegno spirituale

Resta connesso

QUANTO COSTA STUDIARE IN CATTOLICA 45

ORIENTARSI IN UNIVERSITÀ CATTOLICA 46

CHI SIAMO

*L'UNIVERSITÀ CATTOLICA, SECONDO LO SPIRITO DEI SUOI FONDATORI,
FA PROPRIO L'OBIETTIVO DI ASSICURARE UNA PRESENZA NEL MONDO
UNIVERSITARIO E CULTURALE DI PERSONE IMPEGNATE AD AFFRONTARE
E RISOLVERE, ALLA LUCE DEL MESSAGGIO CRISTIANO E DEI PRINCIPI
MORALI, I PROBLEMI DELLA SOCIETÀ E DELLA CULTURA.*

**Statuto dell'Università Cattolica,
Articolo 1**

TUTTO CIÒ CHE SIAMO È NEI NOSTRI VALORI

Noi crediamo nella persona. Perché educiamo donne e uomini, prima che professionisti, affinché chiunque possa esprimere tutto il suo potenziale.

Noi crediamo nella libertà di pensiero. Perché il bagaglio umano e professionale che consegniamo ai nostri studenti sia sempre un alleato per loro e per il loro domani.

Noi crediamo nella società. Perché tutto ciò che diamo a ogni studente diventi una risorsa per la società, che vogliamo permeata di professionalità ma soprattutto di umanità e fiducia.

Soprattutto crediamo nel domani con assennato ottimismo, perché costruire il domani è un impegno, ma ciò che lo rende possibile è costruirlo insieme, coltivando le inclinazioni di ognuno.

PERCHÈ LA CATTOLICA?

Perché qui ognuno può sentirsi libero di esprimere il suo potenziale.

Perché qui ogni percorso è individuale, come lo è la sensibilità di ciascuno.

Perché qui tutti sono messi nelle condizioni di dare il meglio di sé.

Perché qui ogni persona conta, e fa parte di una comunità da coltivare con cura.

Perché la nostra storia è fatta dal nostro passato, ma soprattutto dall'impegno di oggi per progettare un inedito domani.



SCEGLI

LA TUA

STRADA

LETTERE E FILOSOFIA

in Università Cattolica

LE IDEE, LA STORIA, I VALORI

In Università Cattolica la storia, la filosofia, le lettere classiche e moderne, l'archeologia, la storia dell'arte non si limitano allo studio del passato, ma consegnano al presente e al futuro la grande tradizione umanistica, che confluisce nella Facoltà di **Lettere e filosofia** e affonda le sue radici nel sistema degli studi universitari dell'età medioevale, da cui nacque la cultura europea.

In linea con la propria identità, accanto all'impegno per la formazione solida e rigorosa dei futuri ricercatori e insegnanti, la facoltà coniuga questa tradizione con i nuovi saperi: dal loro incontro nascono risultati culturali nuovi, con interessanti esiti anche per gli sbocchi professionali. Settori come l'editoria e la promozione dei beni culturali dimostrano, ad esempio, come studi umanistici e nuove frontiere della tecnologia e della comunicazione non siano più mondi distanti e paralleli.

Per preparare persone che siano in grado anche di gestire sfide di tale portata, c'è bisogno di una formazione ampia e solida, di una cultura vasta e di una prospettiva storica. Le competenze specifiche si possono sviluppare in percorsi più professionalizzanti come i master, alimentando curiosità e interessi durante il corso di studi o gli stage oppure apprendendole direttamente sul campo una volta entrati nel mondo del lavoro.

La Facoltà di Lettere e filosofia dell'Università Cattolica viene incontro a questa preoccupazione con due certezze:

- con il grande rigore che le viene da una lunga storia di studi umanistici e da grandi scuole di pensiero: dall'archeologia alla papirologia, dalla glottologia alla filologia, dalla filosofia alla storia e alla storia della letteratura, per citarne solo alcuni. Questa tradizione di studi si declina soprattutto nei corsi di laurea in Lettere, Filosofia, Scienze dei beni culturali, ma permea di sé anche i settori di studio più innovativi;
- con una serie di percorsi che già al loro interno cercano di coniugare conoscenze culturali e competenze finalizzate

a nuove professioni, come i corsi di laurea in Linguaggi dei media e in Economia e gestione dei beni culturali e dello spettacolo (interfacoltà con Economia), sulla Sede di Milano, quello in Discipline delle arti, dei media e dello spettacolo (Dams), attivato nella sede di Brescia, che prevede tre profili: Dams per le arti, Dams per i media, Dams per lo spettacolo e quello in Scienze del Turismo e valorizzazione del territorio, questi ultimi attivati sulla Sede di Brescia.

“ IO RITENGO CHE L'UNIVERSITÀ CONTEMPORANEA, SE HA IL DOVERE DI COLLABORARE PER IL PROGRESSO DELLE SCIENZE E DI SEGUIRE LA METODOLOGIA RICHIESTA DA OGNUNA DI ESSE, NON DEVE PERÒ MAI PORRE IN SECONDO ORDINE CIÒ CHE ESIGE IL RICONOSCIMENTO DEL SUO PRIMATO, VALE A DIRE L'UOMO, LA PERSONA UMANA, IL MONDO DELLA SPIRITUALITÀ ”

Padre Agostino Gemelli,
fondatore dell'Università Cattolica

“ LA NOSTRA FACOLTÀ È IL FRUTTO DELLA DECANTAZIONE
DI UNA TRADIZIONE MOLTO LUNGA ”

LA PROPOSTA FORMATIVA

Nell'anno accademico 2022/2023 sono attivati, presso la sede di Milano, i seguenti corsi di laurea:

- **Filosofia;**
- **Lettere;**
- **Linguaggi dei media;**
- **Scienze dei beni culturali.**

Inoltre, la Facoltà partecipa con le proprie risorse didattiche, organizzative e di ricerca, insieme alla Facoltà di Economia, all'attivazione del corso di laurea interfacoltà in **Economia e gestione dei beni culturali e dello spettacolo**.

Nell'anno accademico 2022/2023 la Facoltà attiva, presso la sede di Milano, anche i seguenti corsi di laurea magistrale:

- **Archeologia e Storia dell'arte;**
- **Filologia moderna;**
- **Scienze dell'antichità;**
- **Filosofia, *interfacoltà con Scienze della formazione.***

Inoltre, la Facoltà partecipa con le proprie risorse didattiche, organizzative e di ricerca:

- insieme alla Facoltà di Economia, all'attivazione del corso di laurea magistrale interfacoltà in **Comunicazione per l'impresa, i media e le organizzazioni complesse;**
- insieme alla Facoltà di Economia, all'attivazione del corso di laurea magistrale interfacoltà in **Economia e gestione dei beni culturali e dello spettacolo.**

A young woman with long, dark, wavy hair is shown in profile, looking down at a tablet device she is holding. She is wearing a dark top and has a ring on her finger. The background is blurred, suggesting an indoor setting like a library or study. The text 'I CORSI DI LAUREA' is overlaid on the image in a white, sans-serif font, enclosed in a white rectangular border.

I CORSI DI LAUREA

MILANO

FILOSOFIA

LETTERE

Lettere classiche

Lettere moderne

- Filologico-letterario
- Storico
- Critico-editoriale
- Artistico-teatrale

LINGUAGGI DEI MEDIA

- Media dell'informazione
- Cinema e audiovisivi
- Eventi e comunicazione dal vivo
- Pubblicità

SCIENZE DEI BENI CULTURALI

- Archeologico
- Storico-artistico
- Teatro, cinema, video e ritualità
- Conservazione e gestione delle memorie storiche e culturali

ECONOMIA E GESTIONE DEI BENI CULTURALI E DELLO SPETTACOLO (interfacoltà con Economia)

FILOSOFIA

Il corso di laurea in Filosofia fornisce la conoscenza delle basi del sapere filosofico, sia rispetto alla conoscenza dell'evoluzione del pensiero filosofico sia nell'ambito della riflessione etico-antropologica, logico-epistemologica e teoretica, secondo la tradizione metafisica dell'Università Cattolica. In particolare offre:

- una solida preparazione teoretica, epistemologica ed etica;
- un'ampia preparazione di base nello studio della storia della filosofia tramite quattro annualità interamente dedicate allo studio dell'evoluzione del pensiero filosofico (antico, medioevale, moderno e contemporaneo);
- un'approfondita competenza nei settori fondamentali della riflessione filosofica attraverso lo studio e l'analisi dei classici.

STRUTTURA DEL CORSO

Il corso si articola, nei tre anni, secondo un'attenta strutturazione del carico didattico distribuito su quattro ambiti:

- **ambito storico-filosofico caratterizzato dagli insegnamenti di Storia della filosofia antica, medievale, moderna e contemporanea;**
- **ambito etico-antropologico caratterizzato dagli insegnamenti di Filosofia morale, Antropologia filosofica ed Etica sociale;**
- **ambito logico-epistemologico caratterizzato dagli insegnamenti di Logica, di Filosofia della scienza e di Storia della scienza;**
- **ambito teoretico-metafisico caratterizzato dagli insegnamenti di Ontologia e Filosofia teoretica.**

Lo studente ha poi l'opportunità di completare la sua formazione scegliendo insegnamenti d'area a carattere opzionale anche in vista dell'elaborazione della tesi di laurea.

NOTA BENE

CORSI DI TEOLOGIA

Nel piano di studio di ogni corso è prevista la frequenza ai corsi di Teologia, per offrire una conoscenza motivata, ragionata e organica della fede cattolica. Il programma si svolge nei tre anni in ragione di 3 ore settimanali per 12 settimane e si articola nelle tematiche seguenti:

- **I anno:** Questioni fondamentali: la fede cristologica e la scrittura;
- **II anno:** Questioni di antropologia teologica ed ecclesologia;
- **III anno:** Questioni teologiche di etica e morale cristiana.

DOPO LAUREA

a) Assistenti di Archivio e Biblioteca con le seguenti funzioni:

- Collaborazione nell'organizzazione di archivi e biblioteche
- Organizzazione, conservazione e trasmissione delle conoscenze all'interno di archivi e biblioteche in modalità digital
- Organizzazione, promozione e pubblicizzazione di patrimoni culturali in forma di documento e di testo

b) Organizzatore di convegni e ricevimenti con le seguenti funzioni:

- Pianificazione, presentazione e pubblicizzazioni di eventi convegnistici per la diffusione di sapere e di cultura indirizzati sia ad un pubblico specialistico, sia ad un pubblico non specialistico
- Pianificazione di ricevimenti e gestioni delle relazioni pubbliche all'interno di differenti contesti (associazioni, istituzioni, lusso, fondazioni)

c) Operatore culturale con le seguenti funzioni:

- Organizzazione di attività didattiche, informative e divulgative per eventi culturali, mostre, eventi sociali.
- Ideazione di eventi culturali per lanciare e rilanciare attività e iniziative in ambito pubblico e privato
- Organizzazione della comunicazione e gestione delle relazioni interpersonali all'interno della progettazione di eventi culturali.

d) Addetto alle risorse umane con le seguenti funzioni:

- Seleziona l'attività di formazione per l'aggiornamento del personale
- Collabora alla gestione del personale e nell'ottimizzazione dei rapporti interpersonali
- Collabora alla selezione del personale conformemente alle finalità delle aziende o degli enti pubblici
- Pianifica modalità di integrazione e di coordinamento delle diverse figure professionali all'interno del contesto di lavoro.

PIANI DI STUDIO

I piani di studio qui pubblicati potranno subire modifiche; quelli di riferimento ufficiale saranno presentati nella Guida specifica di Facoltà.

FILOSOFIA

CREDITI FORMATIVI

Per il conseguimento della laurea di durata triennale sono necessari 180 crediti formativi universitari (Cfu) che si acquisiscono nella misura di circa 60 ogni anno con prove di valutazione sia per gli insegnamenti sia per le altre forme didattiche integrative. Ad ogni esame viene attribuito un certo numero di crediti, uguale per tutti gli studenti, e un voto (espresso in trentesimi) che varia a seconda del livello di preparazione.

Un corso di 6 crediti prevede in media circa 30 ore di lezione frontale; un corso di 12 crediti ne prevede circa 60. I corsi possono venire impartiti secondo un calendario semestrale o annuale, come indicato negli orari all'albo della Facoltà.

La prova finale viene valutata in centodecimi.

PRIMO ANNO	CFU
Logica	6
Ontologia	6
Storia della filosofia antica	12
Estetica	6
Storia della filosofia medievale	12
<i>Un insegnamento a scelta tra:</i> Storia greca, Storia romana, Storia medievale, Storia moderna, Storia contemporanea	12
Lingua inglese (B2) ⁽¹⁾	6
ICT e società dell'informazione	6

⁽¹⁾ Dall'anno accademico 2014/2015, l'esame di lingua inglese da 6 Cfu, denominato LINGUA INGLESE B2, prevede un corso organizzato dal SeLdA, comprensivo delle unità didattiche relative alla preparazione per conseguire i livelli B1 e B2, con unico esame finale.

LA FLESSIBILITÀ DEGLI INSEGNAMENTI DEL SECONDO E DEL TERZO ANNO CONSENTE ALLO STUDENTE DI COSTRUIRE UN PERCORSO DI STUDIO CHE GLI DIA LA POSSIBILITÀ DI ACCESSO, OLTRE AL CORSO DI LAUREA MAGISTRALE IN FILOSOFIA, A LAUREE MAGISTRALI DI ALTRO INDIRIZZO. TRA QUESTE SI SEGNALANO:

1. LAUREA MAGISTRALE IN COMUNICAZIONE PER L'IMPRESA, I MEDIA E LE ORGANIZZAZIONI COMPLESSE (CIMO).
2. LAUREA MAGISTRALE IN ECONOMIA E GESTIONE DEI BENI CULTURALI E DELLO SPETTACOLO

SECONDO ANNO	CFU
Storia della filosofia o Storia della filosofia con elementi di didattica disciplinare	12
Filosofia teoretica	12
Filosofia morale	12
Epistemologia	6
Estetica dell'ambiente e del paesaggio o Filosofia del linguaggio (I modulo) o Filosofia delle religioni (I modulo) o Storia del pensiero tardo medievale e rinascimentale	6
<i>Un insegnamento annuale o due semestrali a scelta fra quelli delle Aree qui di seguito elencate:</i>	
Area filosofica Filosofia del diritto, Filosofia del diritto (I modulo), Logica, razionalità, decisioni, Logica, razionalità, decisioni (I modulo), Filosofia dei linguaggi e del digitale, Filosofia dei linguaggi e del digitale (I modulo), Antropologia filosofica, Ontologia (modulo A), Logica (modulo A), Storia della scienza (modulo A), Storia della filosofia antica (modulo A), Storia della filosofia medievale (modulo A), Estetica, Filosofia e teoria dei linguaggi	12
Area scientifica e logico-matematica Matematica generale, Fondamenti neurobiologici e genetici	
Area delle scienze umane Sociologia	

segue a pag 12

SECONDO ANNO

CFU

segue da pag 11

Area economico-gestionale

Organizzazione aziendale, Gestione delle risorse umane

Area della comunicazione

Storia del teatro e dello spettacolo, Storia del teatro e dello spettacolo (I modulo), Storia del cinema italiano, Istituzioni di storia del cinema, Istituzioni di storia del cinema (I modulo), Semiotica, Semiotica (I modulo), Linguaggi e semiotica dei prodotti medial, Organizzazione degli eventi e delle arti performative, Linguaggi e forme espressive dello spettacolo

Area linguistico-letteraria

Glottologia, Glottologia (I modulo), Linguistica generale, Linguistica generale (I modulo), Linguistica computazionale, Retorica e forme della persuasione, Islamistica, Lingua greca (con prova scritta), Lingua latina (con prova scritta), Lingua francese, Lingua tedesca, Lingua tedesca (modulo – per testi specialistici), Lingua spagnola, Letteratura greca, Letteratura greca (I modulo), Letteratura latina, Letteratura latina I, Letteratura cristiana antica, Letteratura cristiana antica (I modulo), Letteratura latina medievale, Letteratura latina medievale (I modulo), Letteratura italiana moderna e contemporanea, Letteratura italiana moderna e contemporanea (I modulo), Lingua e letteratura ebraica, Lingua e letteratura ebraica (I modulo), Lingua e letteratura araba

Area storica

Storia greca, Storia greca (modulo A), Storia romana, Storia romana (modulo A), Storia medievale, Storia medievale (modulo A), Storia moderna, Storia moderna (modulo A), Storia contemporanea, Storia contemporanea (modulo A)

TERZO ANNO

CFU

Antropologia filosofica o Storia della scienza

6

Etica sociale e spazio pubblico

6

Storia della filosofia contemporanea

12

*Un insegnamento semestrale a scelta fra i seguenti insegnamenti filosofici o gli insegnamenti dell'Area di seguito specificata:***Insegnamenti filosofici**

Filosofia del diritto (I modulo), Logica, razionalità, decisioni (I modulo), Filosofia dei linguaggi e del digitale (I modulo), Antropologia filosofica, Epistemologia, Estetica, Estetica dell'ambiente e del paesaggio, Etica sociale e spazio pubblico, Filosofia morale (modulo A), Filosofia del linguaggio (I modulo), Filosofia del linguaggio (modulo A), Filosofia delle religioni (I modulo), Filosofia teoretica (modulo A), Storia della scienza (modulo A), Storia della filosofia (modulo A), Storia della filosofia antica (modulo A), Storia della filosofia medievale (modulo A), Storia del pensiero tardo medievale e rinascimentale, Storia della filosofia contemporanea (modulo A)

6

Area economica

Economia aziendale, Matematica generale, Organizzazione aziendale, Statistica

*Un insegnamento semestrale a scelta fra gli insegnamenti della seguente Area:***Area delle discipline scientifiche, demotnoantropologiche, pedagogiche, psicologiche ed economiche**Pedagogia generale (I modulo), Informatica, Psicologia generale, Psicologia della religione, Psicologia sociale della comunicazione (I modulo), Sociologia, Storia delle religioni (I modulo), Storia del cristianesimo (I modulo), Economia politica (Teoria della scelta), Sociologia dei consumi, Sociologia della cultura e della comunicazione (se non già scelto), Teoria e tecniche della rappresentazione dell'opinione pubblica (se non già scelto), Teoria e tecniche della promozione dell'immagine (se non già scelto), Digital media, Teoria e tecniche del linguaggio giornalistico, Fondamenti della matematica⁽²⁾, Logica matematica⁽²⁾

6

Insegnamenti a libera scelta dello studente⁽³⁾

12

Prova finale

6

⁽¹⁾ Dall'anno accademico 2014/2015, l'esame di lingua inglese da 6 Cfu, denominato LINGUA INGLESE B2, prevede un corso organizzato dal SeLda, comprensivo delle unità didattiche relative alla preparazione per conseguire i livelli B1 e B2, con unico esame finale.

⁽²⁾ Corsi mutuati dalla Facoltà di Scienze matematiche, fisiche e naturali e tenuti presso la sede di Brescia dell'Ateneo.

⁽³⁾ Lo studente può scegliere fra tutte le discipline attivate nell'Ateneo. Può anche reiterare una disciplina già frequentata alla sola condizione che il modulo scelto non sia propedeutico e abbia un carattere monografico nuovo. La stessa condizione va soddisfatta anche nel caso in cui lo studente decide di reiterare una disciplina nell'ambito delle aree disciplinari di scelta.

⁽⁴⁾ All'interno dell'intero percorso dei corsi di laurea e di laurea magistrale di Filosofia, ogni disciplina può essere iterata per un massimo di 24 crediti (4 semestralità). Inoltre, possono essere reiterati solo gli insegnamenti non istituzionali e a condizione che il programma sia diverso.



HUNC

SUBLIMIOR
PHILOSOPHIA

LETTERE

Il corso di laurea in **Lettere** prefigura un profilo culturale e professionale di alta versatilità in tutti i settori dove siano richieste spiccate competenze argomentative e discorsive, particolarmente nel campo dell'insegnamento, dell'editoria, della comunicazione, dello spettacolo, della memoria storica e della valorizzazione del patrimonio culturale. A tal fine esso fornisce agli studenti una solida formazione di base nei settori tradizionalmente fondanti della cultura umanistica (filologico-letterario, linguistico, storico, storico-culturale, artistico), opportunamente coniugandola con i nuovi saperi nelle aree della comunicazione e della espressività contemporanea, nella prospettiva di un costante dialogo fra antico e moderno e di una feconda interazione fra discipline e metodologie differenti.

Peraltro, l'offerta formativa della laurea triennale in Lettere mette a disposizione dello studente un curriculum molto flessibile, dandogli così l'opportunità di costruire un piano di studi largamente personalizzato, rispondente a determinati interessi culturali e agli sbocchi occupazionali che persegue. In particolare, se lo studente è attratto specialmente dalla civiltà antica e magari intende proseguire la sua formazione universitaria iscrivendosi a una laurea magistrale in Scienze dell'antichità, anche in vista dell'insegnamento del Greco e del Latino al Liceo classico (oltre che delle Materie letterarie e del Latino nei Licei, negli Istituti tecnici e nella scuola media), potrà inserire in piano tutta una serie di insegnamenti specifici dell'area classica; se invece gli preme approfondire maggiormente i vari aspetti della cultura moderna, dal medioevo a oggi, con la prospettiva di iscriversi poi alla laurea magistrale in Filologia moderna, anche per conseguire, eventualmente, l'abilitazione all'insegnamento delle Materie letterarie (e del Latino) negli altri Licei, negli Istituti Tecnici e nella Scuola Media, avrà la possibilità di elaborare un piano a più spiccata vocazione moderna; se, infine, intende privilegiare la dimensione storico-sociale potrà dare adeguato spazio nel suo piano agli insegnamenti dell'area storica e, accedendo alla laurea magistrale in Filologia moderna (indirizzo Storico), acquisirà i Cfu necessari per conseguire l'abilitazione all'insegnamento delle Materie letterarie (e del Latino) nei Licei e nelle Scuole secondarie di primo e di secondo grado. Di più: la molteplicità dei profili culturali e occupazionali inclusi nel corso di laurea in Lettere consente ulteriormente di delineare diverse aggregazioni disciplinari, a seconda dell'ambito di saperi umanistici e di competenze professionali cui si voglia assegnare un ruolo formativo centrale. In particolare, nell'ambito delle lettere moderne si segnalano un profilo filologico-letterario, uno storico, uno critico-editoriale e infine uno artistico-teatrale.

Tuttavia, proprio la singolare ricchezza e varietà delle proposte formative offerte dal corso di laurea in Lettere può generare nello studente, soprattutto all'inizio, un certo senso di spaesamento. Per aiutarlo, quindi, a meglio orientarsi nell'ampio ventaglio degli insegnamenti previsti, concependo, secondo la sua inclinazione, un piano di studi organico, coerente ed efficace, forniamo una serie di utili suggerimenti.

Si tratta di una prima sistemazione dell'offerta formativa, sfolta e decantata, di volta in volta, sulla base dei singoli profili culturali che abbiamo immaginato e delle relative destinazioni professionali: a partire da questo o quel modello, sarà poi molto più agevole, per lo studente, definire il piano di studi, scegliendo a proprio talento tra gli elenchi omogenei di discipline. Fra l'altro, attenendosi alle nostre indicazioni, della cui validità ci facciamo garanti, lo studente potrà presentare in automatico il proprio piano di studi, digitandolo direttamente per via elettronica, senza dover passare attraverso il vaglio preventivo e l'approvazione della Commissione didattica competente.

NOTA BENE CORSI DI TEOLOGIA

Nel piano di studio di ogni corso è prevista la frequenza ai corsi di Teologia, per offrire una conoscenza motivata, ragionata e organica della fede cattolica. Il programma si svolge nei tre anni in ragione di 3 ore settimanali per 12 settimane e si articola nelle tematiche seguenti:

- **I anno:** Questioni fondamentali: la fede cristologica e la scrittura;
- **II anno:** Questioni di antropologia teologica ed ecclesiologia;
- **III anno:** Questioni teologiche di etica e morale cristiana.

PIANI DI STUDIO

I piani di studio qui pubblicati potranno subire modifiche; quelli di riferimento ufficiale saranno presentati nella Guida specifica di Facoltà. La divisione in annualità è orientativa e non vincolante.

LETTERE

CREDITI FORMATIVI

Per il conseguimento della laurea di durata triennale sono necessari 180 crediti formativi universitari (Cfu) che si acquisiscono nella misura di circa 60 ogni anno con prove di valutazione sia per gli insegnamenti sia per le altre forme didattiche integrative. Ad ogni esame viene attribuito un certo numero di crediti, uguali per tutti gli studenti, e un voto (espresso in trentesimi) che varia a seconda del livello di preparazione.

Un corso di 6 crediti prevede in media circa 30 ore di lezione frontale; un corso di 12 crediti ne prevede circa 60. I corsi possono venire impartiti secondo un calendario semestrale o annuale, come indicato negli orari all'albo della Facoltà.

La prova finale viene valutata in centodecimi.

CURRICULUM LETTERE CLASSICHE

Attraverso equilibrate scelte all'interno delle opzioni consentite dal piano di studi è possibile, per gli studenti che avessero un interesse per il mondo antico nei suoi più vari aspetti (linguistico, letterario, storico, archeologico, religioso), costruire un profilo classico completo e articolato, che permetta di corroborare le competenze linguistiche in greco e latino, porre solide basi nei settori letterario, storico, archeologico e orientarsi fra le numerose discipline connesse con il mondo antico, iniziando ad individuare linee di interesse che possano essere produttivamente approfondite in seguito, nel corso della laurea magistrale.

Un profilo come quello indicato qui di seguito, oltre a consentire una formazione letteraria generale, anche ai fini di una eventuale successiva formazione all'insegnamento, prepara in maniera adeguata ad una laurea magistrale in Scienze dell'antichità consentendo di conseguire i requisiti formali e sostanziali necessari.

PRIMO ANNO	CFU
Lingua greca (con prova scritta)	6
Lingua latina (con prova scritta)	6
Letteratura greca	12
Letteratura latina	12
Storia greca	12
Storia romana	12

SECONDO ANNO	CFU
Letteratura italiana I	12
Archeologia classica (con Laboratorio di Riconoscimento di opere d'arte greca e romana)	12
Glottologia	6
Filologia classica	6
<i>Un insegnamento annuale + un insegnamento semestrale o tre insegnamenti semestrali a scelta tra: Filologia biblica, Glottologia (modulo A), Geografia, Geografia con elementi di didattica disciplinare, Grammatica greca, Letteratura cristiana antica, Storia economica e sociale del mondo antico, Paleografia latina, Psicologia generale, Antropologia filosofica, Storia delle religioni</i>	18
Lingua straniera (francese, inglese ⁽¹⁾ , spagnolo, tedesco)	3
Seconda lingua straniera o Laboratorio ⁽²⁾	3

TERZO ANNO	CFU
Storia della lingua italiana (I modulo) o Storia della lingua italiana con elementi di didattica disciplinare o Filologia medievale e umanistica	6
Letteratura italiana II o Letteratura italiana moderna e contemporanea	6+6
<i>Un insegnamento semestrale a scelta tra:</i> Filologia classica, Filologia bizantina, Filologia ed esegesi neotestamentaria, Letteratura latina medievale, Papirologia, Retorica e forme della persuasione, Storia del teatro greco e latino (modulo A), Storia della lingua latina	6
<i>Due insegnamenti semestrali a scelta tra:</i> Archeologia medievale, Etruscologia, Filologia micenea, Numismatica, Storia del Vicino Oriente antico, Storia della storiografia antica, Storia economica e sociale del mondo antico, Topografia antica	12
Insegnamenti a scelta dello studente per un totale di 18 Cfu ^(*)	18
Prova finale	6

⁽¹⁾ Dall'a.a. 2021/2022 è previsto un unico corso di livello intermedio di Lingua inglese B1+, 3 cfu [HHR102]; tale corso consente l'acquisizione di un livello della lingua intermedio tra B1 e B2.

⁽²⁾ Lo studente può scegliere tra i seguenti laboratori: *Attività pratiche di laboratorio (Archeologia classica)* [Le attività pratiche di laboratorio si svolgono presso il Laboratorio di Archeologia "Michelangelo Cagiano de Azevedo" dell'Università Cattolica del Sacro Cuore], *Laboratorio di Drammaturgia antica*, *Laboratorio di Geografia*, *Laboratorio di Informatica applicata alla archeologia*, *Laboratorio per il trattamento informatico dei dati storici*. Qualora lo studente desideri seguire un diverso laboratorio fra quelli indicati dalla Facoltà, dovrà preventivamente essere autorizzato dalla Commissione didattica.

^(*) È possibile in quest'ambito scegliere discipline coerenti con un percorso classico (o con la necessità di acquisire crediti per l'insegnamento), come:

Agiografia; Archeologia classica; Archeologia medievale; Epigrafia greca; Epigrafia romana; Etruscologia; Filologia biblica; Filologia bizantina; Filologia classica; Filologia ed esegesi neotestamentaria; Filologia medievale e umanistica; Filologia micenea; Filologia romanza; Glottologia; Grammatica greca; Islamistica; Letteratura cristiana antica; Letteratura greca; Letteratura latina; Letteratura latina medievale; Lingua e letteratura araba; Lingua e letteratura ebraica; Lingua e letteratura sanscrita (I modulo); Linguistica generale; Metodologia della ricerca archeologica; Numismatica; Paleografia greca; Paleografia latina; Papirologia; Preistoria e protostoria; Retorica e forme della persuasione; Storia dei paesi islamici; Storia del cristianesimo; Storia del diritto romano; Storia del teatro greco e latino (modulo A); Storia del Vicino Oriente antico; Storia della Chiesa; Storia della filosofia antica; Storia della lingua italiana; Storia della lingua latina; Storia della liturgia; Storia della storiografia antica; Storia della teologia; Storia delle religioni; Storia economica e sociale del mondo antico; Storia greca; Storia, medievale, Storia moderna, Storia contemporanea, Storia romana; Topografia antica.

Nota bene

Laddove sono previste somme di crediti (es. 6+6) dello stesso insegnamento, sono da intendersi più programmi con esami distinti anche se con la stessa denominazione.



CURRICULUM LETTERE MODERNE

Nell'ambito delle lettere moderne sono previsti quattro profili: **Filologico-letterario, Storico, Critico-editoriale, Artistico-teatrale.**

Profilo Filologico-letterario

È il profilo canonico della laurea in Lettere nell'ambito delle lettere moderne. Mette al centro le grandi opere della civiltà letteraria nazionale, la lingua della scrittura e la tradizione dei testi. Costituisce il percorso ideale per quanti aspirano all'insegnamento scolastico o intendono avviarsi alla ricerca in ambito umanistico. Soddisfa tutti i requisiti di accesso alla laurea magistrale in Filologia moderna e include già quasi per intero i requisiti di accesso all'esame di selezione per il Percorso annuale di formazione iniziale e prova prevista al termine della laurea magistrale.

PRIMO ANNO	CFU
Letteratura latina I	12
Letteratura italiana I	12
Storia della lingua italiana (con laboratorio di scrittura) o Storia della lingua italiana con elementi di didattica disciplinare e laboratorio di scrittura (12 Cfu)	12
Storia greca o Storia romana o Storia medievale o Storia moderna o Storia contemporanea	12
Storia dell'arte medievale o Storia dell'arte moderna o Storia dell'arte contemporanea	12

SECONDO ANNO	CFU
Letteratura latina II o Filologia ed esegesi neotestamentaria o Letteratura cristiana antica o Letteratura latina medievale o Glottologia	12
<i>Un insegnamento annuale (12 Cfu) a scelta tra: Letteratura italiana II o Letteratura italiana moderna e contemporanea o entrambi gli insegnamenti semestrali (6+6)</i>	12
Filologia romanza	6
Filologia dantesca	6
Storia medievale o Storia moderna o Storia contemporanea (una delle tre, diversa da quella seguita nel I anno di corso)	12
Geografia o Geografia con elementi di didattica disciplinare	6
<i>Un esame da 6 Cfu o due attività da 3 Cfu a scelta tra: Inglese per la comunicazione (6 Cfu) o una o due Lingue straniere (francese, inglese⁽¹⁾, russo, spagnolo, tedesco) (3 Cfu)⁽²⁾ o English for IELTS⁽³⁾ (3 Cfu) o Laboratorio di Digital humanities (3 Cfu) o Stage (3 Cfu)⁽⁴⁾</i>	6

TERZO ANNO	CFU
Filologia medievale e umanistica	6
<i>Due insegnamenti semestrali (6+6 Cfu) a scelta tra: Storia economica e sociale del mondo antico o Storia della Lombardia medievale o Egesi delle fonti storiche medievali o Storia degli antichi stati italiani o Storia del Vicino Oriente antico o Storia dell'Europa orientale o Storia della Cina contemporanea o Storia della storiografia antica o Storia della storiografia medievale o Storia della storiografia moderna o Storia della storiografia contemporanea o Storia dei paesi islamici o Lingua e letteratura araba o Archeologia medievale o Storia dell'arte medievale (se non già scelta al I anno) o Storia dell'arte moderna (se non già scelta al I anno) o Storia dell'arte contemporanea (se non già scelta al I anno) o Storia della letteratura artistica o Storia del teatro e dello spettacolo o Drammaturgia o Istituzioni di storia del cinema o Filmologia o Storia della musica</i>	12
<i>Un insegnamento semestrale (6 Cfu) a scelta tra: Storia della critica e della storiografia letteraria o Letteratura francese o Letteratura inglese o Letteratura tedesca o Letteratura spagnola</i>	6
<i>Due insegnamenti semestrali (6+6 Cfu) a scelta tra: Psicologia generale o Glottologia o Paleografia latina o Filologia romanza o Letteratura latina medievale</i>	12
<i>Insegnamenti a scelta tra quelli impartiti nell'ambito delle attività didattiche dei corsi di laurea di I livello attivati dalle Facoltà dell'Università Cattolica^(*)</i>	18
Prova finale	6

⁽¹⁾ Dall'a.a. 2021/2022 è previsto un unico corso di livello intermedio di *Lingua inglese B1+*, 3 cfu [HHR102]; tale corso consente l'acquisizione di un livello della lingua intermedio tra B1 e B2.

⁽²⁾ Almeno 3 Cfu devono essere obbligatoriamente acquisiti optando per una lingua straniera.

⁽³⁾ La scelta di mettere English for IELTS a piano studi, nonché la relativa frequenza al corso, sono vincolati all'effettuazione del Placement test (in date che saranno indicate dal SeLDA e all'ammissione in graduatoria. Livello minimo richiesto B2.

⁽⁴⁾ Lo studente può seguire un'attività di Stage pari a 3 Cfu, purché strettamente correlata al suo percorso formativo ed effettivamente utile. A tal fine, essa deve essere preventivamente approvata dal docente della disciplina entro cui ricade l'esperienza formativa, il quale avrà cura, altresì, di vagliarne periodicamente andamento e risultati.

** Fermo restando il diritto dello studente a scegliere qualunque disciplina tra quelle impartite nell'Ateneo, per la specificità del percorso si raccomanda, anzitutto, di completare la propria formazione in campo letterario, inserendo l'esame di Letteratura italiana II o di Letteratura italiana moderna e contemporanea eventualmente non sostenuto nel II anno, o il secondo semestre di entrambi. Si consiglia, poi, di optare o per il secondo semestre di un insegnamento annuale di cui sia stato messo a piano studi il solo semestre istituzionale, o per una delle discipline sopra indicate non ancora inserita a piano studi, o infine per uno dei seguenti insegnamenti: Agiografia; Archivistica, Bibliografia e biblioteconomia; Didattica dell'italiano come seconda lingua, Laboratorio di didattica dell'italiano come seconda lingua, Psicologia della religione, Retorica e forme della persuasione, Storia del cristianesimo, Storia della Chiesa, Storia della liturgia, Storia della teologia.*



Profilo Storico

Questo profilo consente di valorizzare a pieno, entro l'ambito di una completa formazione filologico-letteraria, le specifiche competenze e i settori di eccellenza della ricerca storica, nei quali la nostra Università si è da tempo distinta in campo internazionale. Il profilo, oltre a garantire l'acquisizione dei fondamenti del metodo storico e di una solida capacità critica, fornisce anche le competenze per svolgere incarichi relativi alla valorizzazione del patrimonio storico-culturale. Esso, inoltre, prepara in maniera adeguata alla laurea magistrale in Filologia moderna (in particolare al profilo Storico) e, al tempo stesso, consente l'acquisizione di buona parte dei requisiti di accesso all'esame per il Percorso annuale di formazione iniziale e prova prevista al termine della laurea magistrale.

PRIMO ANNO	CFU
Letteratura italiana I	12
Letteratura latina I	12
<i>Due</i> insegnamenti annuali (12 Cfu) a scelta tra: Storia greca o Storia romana o Storia medievale o Storia moderna o Storia contemporanea	24
Storia del cristianesimo o Cristianesimi d'Oriente o Storia della Chiesa o Storia delle religioni	6
Geografia o Geografia con elementi di didattica disciplinare	6
SECONDO ANNO	CFU
<i>Un</i> insegnamento annuale (12 Cfu) a scelta tra: Letteratura italiana II o Letteratura italiana moderna e contemporanea o entrambi gli insegnamenti semestrali (6+6)	12 0 6+6
<i>Un</i> insegnamento annuale (12 Cfu) a scelta tra: Storia greca o Storia romana o Storia medievale o Storia moderna o Storia contemporanea (una delle cinque, diversa dalle due seguite nel primo anno)	12
<i>Un</i> insegnamento annuale (12 Cfu) + <i>un</i> insegnamento semestrale (6 Cfu) a scelta tra: Letteratura cristiana antica o Letteratura latina medievale o Filologia bizantina o Paleografia latina o Archivistica o Bibliografia e biblioteconomica o Filologia romanza	18
<i>Due</i> insegnamenti semestrali (6+6 Cfu) a scelta tra: Storia dei paesi islamici o Lingua e letteratura araba o Storia della storiografia antica o Storia della storiografia medievale o Storia della storiografia moderna o Storia della storiografia contemporanea o Storia della Lombardia medievale o Egesi delle fonti storiche medievali o Storia degli antichi stati italiani o Storia dell'Europa orientale o Storia della Cina contemporanea o Storia economica e sociale del mondo antico	12
Glottologia	6

TERZO ANNO	CFU
Storia della lingua italiana (con laboratorio di scrittura) o Storia della lingua italiana con elementi di didattica disciplinare e laboratorio di scrittura	12
<i>Tre</i> insegnamenti semestrali (6+6+6 Cfu) a scelta tra: Agiografia o Storia della liturgia o Storia della teologia o Storia del cristianesimo o Cristianesimi d'Oriente o Storia della Chiesa o Storia delle religioni o Storia economica e sociale del mondo antico o Storia della Lombardia medievale o Egesi delle fonti storiche medievali o Storia degli antichi stati italiani o Storia dell'Europa orientale o Storia della Cina contemporanea o Storia della storiografia medievale o Storia della storiografia moderna o Storia della storiografia contemporanea	18
Insegnamenti a scelta nell'ambito dei corsi di laurea di I livello attivati dalle Facoltà dell'Università Cattolica ⁽¹⁾	18
<i>Un</i> esame da 6 Cfu o <i>due</i> attività da 3 Cfu a scelta tra: Inglese per la comunicazione (6 Cfu) o una o due Lingue straniere (francese, inglese ⁽¹⁾ , russo, spagnolo, tedesco) (3 Cfu) ⁽²⁾ o English for IELTS ⁽³⁾ (3 Cfu) o Laboratorio di Digital humanities (3 Cfu) o Laboratorio per il trattamento informatico dei dati storici (3 Cfu) o Stage (3 Cfu) ⁽⁴⁾	6
Prova finale	6

⁽¹⁾ Dall'a.a. 2021/2022 è previsto un unico corso di livello intermedio di *Lingua inglese B1+*, 3 cfu [HHR102]; tale corso consente l'acquisizione di un livello della lingua intermedio tra B1 e B2.

⁽²⁾ Almeno 3 Cfu devono essere obbligatoriamente acquisiti optando per una lingua straniera.

⁽³⁾ La scelta di mettere English for IELTS a piano studi, nonché la relativa frequenza al corso, sono vincolati all'effettuazione del Placement test (in date che saranno indicate dal SeLdA e all'ammissione in graduatoria. Livello minimo richiesto B2.

⁽⁴⁾ Lo studente può seguire un'attività di Stage pari a 3 Cfu, purché strettamente correlata al suo percorso formativo ed effettivamente utile. A tal fine, essa deve essere preventivamente approvata dal docente della disciplina entro cui ricade l'esperienza formativa, il quale avrà cura, altresì, di valutarne periodicamente andamento e risultati.

* Fermo restando il diritto dello studente a scegliere qualunque disciplina tra quelle impartite nell'Ateneo, si consiglia di sostenere almeno un esame semestrale (6 Cfu) tra: Antropologia filosofica, Archeologia classica, Archeologia medievale, Storia dell'arte medievale, Storia dell'arte moderna, Storia dell'arte contemporanea, Storia del teatro e dello spettacolo.

Inoltre, per la specificità del percorso, si consiglia di optare o per il secondo semestre di un insegnamento annuale di cui sia stato messo a piano studi il solo semestre istituzionale, o per una delle discipline sopra indicate non ancora inserite a piano studi.

Profilo Critico-editoriale

Il profilo critico-editoriale consente allo studente di acquisire una competenza specifica nei campi della critica letteraria, dell'edizione dei testi, delle discipline del libro e dell'editoria libraria e multimediale, innestandola su una solida formazione d'impianto umanistico. Senza escludere altre opportunità d'impiego, prefigura mansioni di carattere redazionale nel mondo della stampa e delle case editrici.

Il presente percorso soddisfa tutti i requisiti di accesso alla laurea magistrale in Filologia moderna e include quasi per intero i requisiti di accesso all'esame di selezione per il Percorso annuale di formazione iniziale e prova prevista al termine della laurea magistrale.

PRIMO ANNO	CFU
Letteratura latina I	12
Letteratura italiana I	12
<i>Due</i> insegnamenti semestrali (6+6 Cfù) a scelta tra: Storia della lingua italiana (I modulo) o Storia della lingua italiana con elementi di didattica disciplinare o Filologia dantesca o Filologia medievale e umanistica	12
<i>Un</i> insegnamento annuale (12 Cfù) a scelta tra: Storia greca o Storia romana o Storia medievale o Storia moderna o Storia contemporanea o Storia del cristianesimo o Storia della Chiesa	12
<i>Un</i> insegnamento annuale (12 Cfù) a scelta tra: Storia dell'arte medievale o Storia dell'arte moderna o Storia dell'arte contemporanea	12

SECONDO ANNO	CFU
Letteratura latina II o Filologia ed esegesi neotestamentaria o Letteratura cristiana antica o Letteratura latina medievale o Glottologia	12
<i>Un</i> insegnamento annuale (12 Cfù) a scelta tra: Letteratura italiana II o Letteratura italiana moderna e contemporanea o entrambi gli insegnamenti semestrali (6+6)	12
Filologia romanza	6
Bibliografia o Biblioteconomia	6
Storia medievale o Storia moderna o Storia contemporanea (una delle tre diversa da quella seguita nel I anno di corso)	12
<i>Due</i> insegnamenti semestrali (6+6 Cfù) a scelta tra: Archeologia medievale o Storia della letteratura artistica o Storia del teatro e dello spettacolo o Drammaturgia o Istituzioni di storia del cinema o Filmologia o Storia della musica o Storia dei paesi islamici o Lingua e letteratura araba	12

TERZO ANNO	CFU
Editoria libraria e multimediale	12
Storia della critica e della storiografia letteraria	6
Geografia o Geografia con elementi di didattica disciplinare	6
<i>Un</i> insegnamento semestrale (6 Cfù) a scelta tra: Glottologia o Letteratura francese o Letteratura inglese o Letteratura tedesca o Letteratura spagnola o Filologia romana o Retorica e forme della persuasione o Storia della lingua italiana (modulo A) o Paleografia latina	6
Insegnamenti a scelta nell'ambito dei corsi di laurea di I livello attivati dalle Facoltà dell'Università Cattolica ^(*)	18
<i>Un</i> esame da 6 Cfù o <i>due</i> attività da 3 Cfù a scelta tra: Inglese per la comunicazione (6 Cfù) o <i>una o due</i> Lingue straniere (francese, inglese ⁽¹⁾ , russo, spagnolo, tedesco) (3 Cfù) ⁽²⁾ o English for IELTS ⁽³⁾ (3 Cfù) o Laboratorio di Digital humanities (3 Cfù) o Laboratorio di Editoria (3 Cfù) o Stage (3 Cfù) ⁽⁴⁾	6
Prova finale	6



⁽¹⁾ Dall'a.a. 2021/2022 è previsto un unico corso di livello intermedio di *Lingua inglese B1+*, 3 cfu [HHR102]; tale corso consente l'acquisizione di un livello della lingua intermedio tra B1 e B2.

⁽²⁾ Almeno 3 Cfu devono essere obbligatoriamente acquisiti optando per una lingua straniera.

⁽³⁾ La scelta di mettere English for IELTS a piano studi, nonché la relativa frequenza al corso, sono vincolati all'effettuazione del Placement test (in date che saranno indicate dal SeLdA e all'ammissione in graduatoria. Livello minimo richiesto.

⁽⁴⁾ Lo studente può seguire un'attività di Stage pari a 3 Cfu, purché strettamente correlata al suo percorso formativo ed effettivamente utile. A tal fine, essa deve essere preventivamente approvata dal docente della disciplina entro cui ricade l'esperienza formativa, il quale avrà cura, altresì, di vagliarne periodicamente andamento e risultati.

** Fermo restando il diritto dello studente a scegliere qualunque disciplina tra quelle impartite nell'Ateneo, per la specificità del percorso si raccomanda, anzitutto, di completare la propria formazione in campo letterario, inserendo l'esame di Letteratura italiana II o di Letteratura italiana moderna e contemporanea eventualmente non sostenuto nel II anno, o il secondo semestre di entrambi. Si consiglia, poi, di optare o per il secondo semestre di un insegnamento annuale di cui sia stato messo a piano studi il solo semestre istituzionale, o per una delle discipline sopra indicate non ancora inserita a piano studi, o infine per uno dei seguenti insegnamenti:*

Diritto dell'informazione, Psicologia della religione, Retorica e forme della persuasione, Teoria e tecniche della comunicazione mediale.

Profilo Artistico-teatrale

Innestando su una solida formazione d'impianto umanistico lo studio a tutto campo delle varie forme di espressione estetica, dalla letteratura al teatro, dalle arti figurative, plastiche e architettoniche al cinema, questo percorso fornisce gli strumenti necessari sia a svolgere una riflessione storica sul rapporto tra i linguaggi, sia a operare concretamente nell'ambito della rappresentazione scenica, dei servizi e dell'organizzazione di eventi culturali. Lo studente che volesse proseguire gli studi dopo il conseguimento della laurea triennale, oltre alla laurea magistrale in Filologia moderna, che resta lo sbocco naturale di tutti i laureati in Lettere moderne, potrà accedere anche ad alcuni specifici master professionalizzanti di primo livello. Il percorso artistico-teatrale soddisfa tutti i requisiti di accesso alla laurea magistrale in Filologia moderna e include buona parte dei requisiti di accesso all'esame di selezione per la Formazione iniziale triennale degli insegnanti (Percorso annuale di formazione iniziale e prova) prevista al termine della laurea magistrale.

PRIMO ANNO	CFU
Letteratura latina I	12
Letteratura italiana I	12
Storia della lingua italiana (con laboratorio di scrittura) o Storia della lingua italiana con elementi di didattica disciplinare e laboratorio di scrittura	12
<i>Un insegnamento annuale (12 Cfu) a scelta tra: Storia greca o Storia romana o Storia medievale o Storia moderna o Storia contemporanea o Storia del cristianesimo o Storia della Chiesa</i>	12
Storia dell'arte medievale o Storia dell'arte moderna o Storia dell'arte contemporanea	12

SECONDO ANNO	CFU
<i>Un insegnamento annuale (12 Cfu) a scelta tra: Letteratura italiana II o Letteratura italiana moderna e contemporanea o entrambi gli insegnamenti semestrali (6+6)</i>	12
Storia del teatro e dello spettacolo	6
Storia del teatro greco e latino	6
<i>Un insegnamento annuale (12 Cfu) + un insegnamento semestrale (6 Cfu) o tre insegnamenti semestrali (6+6+6 Cfu) a scelta tra: Letteratura latina II o Letteratura cristiana antica o Letteratura latina medievale o Glottologia o Filologia romanza o Retorica e forme della persuasione</i>	18
Storia medievale o Storia moderna o Storia contemporanea (una delle tre, diversa da quella eventualmente seguita nel I anno)	12
<i>Un esame da 6 Cfu o due attività da 3 Cfu a scelta tra: Inglese per la comunicazione (6 Cfu) o una o due Lingue straniere (francese, inglese⁽¹⁾, russo, spagnolo, tedesco) (3 Cfu)⁽²⁾ o English for IELTS⁽³⁾ (3 Cfu) o Laboratorio di Scrittura critica (3 Cfu) o Laboratorio di Scrittura teatrale (3 Cfu) o Stage (3 Cfu)⁽⁴⁾</i>	6

TERZO ANNO	CFU
Drammaturgia	12
<i>Un insegnamento annuale (12 Cfu) + due insegnamenti semestrali (6+6 Cfu) a scelta tra: Archeologia medievale o Storia dell'arte medievale (purché non già inserita in piano) o Storia dell'arte moderna (purché non già inserita in piano) o Storia dell'arte contemporanea (purché non già inserita in piano) o Storia della letteratura artistica o Istituzioni di storia del cinema o Filmologia o Storia della musica o Geografia o Geografia con elementi di didattica disciplinare o Antropologia filosofica</i>	24
Insegnamenti a scelta nell'ambito dei corsi di laurea di I livello attivati dalle Facoltà dell'Università Cattolica ^(*)	18
Prova finale	6

(1) Dall'a.a. 2021/2022 è previsto un unico corso di livello intermedio di Lingua inglese B1+, 3 cfu [HHR102]; tale corso consente l'acquisizione di un livello della lingua intermedio tra B1 e B2.

(2) Almeno 3 Cfu devono essere obbligatoriamente acquisiti optando per una lingua straniera.

(3) La scelta di mettere English for IELTS a piano studi, nonché la relativa frequenza al corso, sono vincolati all'effettuazione del Placement test (in date che saranno indicate dal SeLdA e all'ammissione in graduatoria. Livello minimo richiesto B2.

(4) Lo studente può seguire un'attività di Stage pari a 3 Cfu, purché strettamente correlata al suo percorso formativo ed effettivamente utile. A tal fine, essa deve essere preventivamente approvata dal docente della disciplina entro cui ricade l'esperienza formativa, il quale avrà cura, altresì, di valgarne periodicamente andamento e risultati.

** Fermo restando il diritto dello studente a scegliere qualunque disciplina tra quelle impartite nell'Ateneo, per la specificità del percorso si consiglia di optare o per il secondo semestre di un insegnamento annuale di cui sia stato messo a piano studi il solo semestre istituzionale, o per una delle discipline sopra indicate non ancora inserita a piano studi, o infine per uno dei seguenti insegnamenti:*

Agiografia, Antropologia filosofica, Cultura biblica, Estetica, Iconologia e cultura visuale, Istituzioni di regia, Psicologia della comunicazione e delle esperienze mediate, Storia della performance e del teatro moderno e contemporaneo (I modulo), Storia della liturgia.



LINGUAGGI DEI MEDIA

L'obiettivo del corso di laurea in **Linguaggi dei media** è formare figure professionali che operino nei diversi comparti della comunicazione e dell'industria culturale e, segnatamente, nell'ambito del giornalismo, della televisione e dei media digitali, del cinema, del teatro, della pubblicità e delle reti sociali.

STRUTTURA DEL CORSO

Il corso di laurea si articola in un primo anno comune dove si acquisiscono le competenze di base del corso, in particolare quelle relative alle discipline linguistiche, sociologiche, mass-mediologiche e ai saperi umanistici quali letteratura, storia, storia dell'arte e cultura classica.

A partire dal secondo anno, il processo formativo si articola in funzione di due obiettivi complementari. Da una parte, integrare le competenze comuni, grazie all'apporto delle discipline psicosociali, filosofiche ed economiche; dall'altra, innestare su tale area comune abilità e linguaggi specifici relativi a differenti professionalità della comunicazione attraverso la proposta di alcuni profili consigliati.

L'attenzione alla componente professionalizzante, propria di questo corso di laurea, è presente anche nei laboratori e nello stage.

DIDATTICA

Le modalità didattiche prevedono, oltre alla tradizionale lezione frontale, anche attività seminariali, esercitazioni, laboratori e stage. Le forme di verifica privilegiano l'esame in forma di colloquio orale o di prova scritta, ma possono comprendere anche modalità specifiche in relazione alle caratteristiche delle attività integrative specificatamente previste dai profili.

NOTA BENE

CORSI DI TEOLOGIA

Nel piano di studio di ogni corso è prevista la frequenza ai corsi di Teologia, per offrire una conoscenza motivata, ragionata e organica della fede cattolica. Il programma si svolge nei tre anni in ragione di 3 ore settimanali per 12 settimane e si articola nelle tematiche seguenti:

- **I anno:** Questioni fondamentali: la fede cristologica e la scrittura;
- **II anno:** Questioni di antropologia teologica ed ecclesiologia;
- **III anno:** Questioni teologiche di etica e morale cristiana.



LABORATORI

I laboratori costituiscono una parte essenziale dell'offerta formativa del corso di laurea in Linguaggi dei media. Essi sono tesi a fornire competenze d'uso sui linguaggi della comunicazione mediale, attraverso la lettura critica di testi, la presentazione di casi di studio, la scrittura di testi e lo sviluppo di esercizi di ideazione e di problem solving. I Docenti dei laboratori sono professionisti che operano nei diversi comparti della comunicazione mediale.

I laboratori destinati agli studenti iscritti al I anno di corso hanno carattere propedeutico e introducono alle forme e ai linguaggi dei principali mezzi di comunicazione, forniscono le tecniche-base di analisi delle diverse tipologie di testi; e propongono esercizi pratici di ideazione e scrittura delle più diffuse specie di prodotti culturali. Quelli destinati agli studenti iscritti al II anno di corso forniscono competenze avanzate e specialistiche nei diversi settori della comunicazione e delle relative pratiche professionali.

Oltre a fornire le competenze professionali necessarie alle professioni indicate per ciascun profilo consigliato, il corso di laurea prepara ai successivi percorsi orientati alla professione giornalistica ed è, ovviamente, propedeutico alla laurea magistrale in Comunicazione per l'impresa, i media e le organizzazioni complesse (CIMO) e alle lauree magistrali affini.

Il corso di laurea prevede quattro profili:

- **Media dell'informazione**
- **Cinema e Audiovisivi**
- **Eventi e comunicazione dal vivo**
- **Pubblicità**

Il profilo consigliato in **Media dell'informazione** prepara lo studente alle professioni legate al mondo della comunicazione e dell'informazione, all'analisi strategica della comunicazione e alla progettazione, gestione e valutazione dei processi comunicativi in contesti organizzativi complessi.

Gli insegnamenti vogliono fornire competenze nei media tradizionali e digitali, con particolare attenzione agli aspetti culturali delle professionalità dell'informazione e della pratica giornalistica. Costituiscono esempi di tali professioni tutti i ruoli coinvolti nella gestione di processi comunicativi interni ed esterni alle organizzazioni (ufficio stampa, house organ, supporto e coordinamento relazioni interne) e alle agenzie di comunicazione (analisi dei media, gestione di reti sociali, ricerca dati, organizzazione di campagne comunicative transmediali, gestione dei contenuti digitali) e tutte le attività redazionali e funzioni giornalistiche, anche nel settore dell'audiovisivo e del digitale. Sono percorsi formativi orientati alla professione giornalistica i master universitari riconosciuti dall'Ordine Nazionale dei Giornalisti, come in particolare il Master - Scuola di Giornalismo a stampa, radiotelevisivo e multimediale organizzato dall'Alta Scuola in Media, comunicazione e spettacolo (ALMED) dell'Università Cattolica del Sacro Cuore.



Il profilo consigliato in **Cinema e Audiovisivi** prepara figure professionali operanti nel campo della produzione e promozione, gestione e analisi di tutte le forme di audiovisivi, compresi i contenuti destinati alle nuove piattaforme mediiali.

Mira a sviluppare, anche grazie a un background di saperi storici e teorici, la capacità di valutare, gestire e promuovere il prodotto audiovisivo nei suoi vari formati.

Costituiscono esempi di tali professioni tutte le figure legate alla produzione audiovisiva, all'organizzazione delle industrie radio-telesive, alla ricerca e analisi di mercato, alla scrittura critica e divulgativa sui media e per i media.

Il profilo consigliato in **Eventi e comunicazione dal vivo** prepara figure professionali che lavorino nel campo dell'ideazione, produzione e promozione degli eventi, dello spettacolo dal vivo e della comunicazione in presenza. A essere rafforzati in questo profilo sono soprattutto saperi e competenze relativi ai linguaggi e alle forme dello spettacolo, alla drammaturgia e alla regia, alla comunicazione dal vivo, alla promozione dell'immagine e alla organizzazione e gestione degli eventi. Costituiscono esempi di sbocchi professionali le figure operanti nei settori del project management, della organizzazione di eventi, festival e manifestazioni culturali; della promozione del territorio, anche sotto il profilo sociale e comunitario; della produzione e distribuzione teatrale; infine figure legate alla comunicazione quali addetto stampa, critico, pubblicitista e operatore nell'editoria di settore.

Il profilo consigliato in **Pubblicità** prepara lo studente alle professioni relative all'analisi e valutazione, all'ideazione e produzione, alla gestione e organizzazione nella comunicazione pubblicitaria.

Si dà qui particolare rilevanza alle competenze di analisi strategica e di marketing del prodotto. Costituiscono esempi di tali professioni i ruoli produttivi nella comunicazione pubblicitaria (ideazione di concept e campagne; scrittura di soggetti, story-board, ecc.), i ruoli coinvolti nella gestione di processi comunicativi interni ed esterni alle organizzazioni (ufficio stampa, house organ), le attività di ricerca e studi nel campo della comunicazione pubblicitaria e del marketing.

PIANI DI STUDIO

I piani di studio qui pubblicati potranno subire modifiche; quelli di riferimento ufficiale saranno presentati nella Guida specifica di Facoltà.

LINGUAGGI DEI MEDIA

CREDITI FORMATIVI

Per il conseguimento della laurea di durata triennale sono necessari 180 crediti formativi universitari (fu) che si acquisiscono nella misura di circa 60 ogni anno con prove di valutazione sia per gli insegnamenti sia per le altre forme didattiche integrative. Ad ogni esame viene attribuito un certo numero di crediti, uguali per tutti gli studenti, e un voto (espresso in trentesimi) che varia a seconda del livello di preparazione.

La prova finale viene valutata in centodecimi.

Parte comune a tutti i profili consigliati

PRIMO ANNO	CFU
Teoria e tecniche della comunicazione mediale (con laboratorio)	14
Storia e comunicazione del tempo presente	12
Italiano per la comunicazione	6
Sociologia	6
Letteratura italiana	12
Digital media	6
Inglese per la comunicazione	6

SECONDO ANNO	CFU
Linguaggi e semiotica dei prodotti mediali (con laboratorio)	14
Forme dell'espressione visiva e letteraria nella contemporaneità o Cultura classica e comunicazione	12
Organizzazione aziendale	6
Etica sociale	6
Lingua straniera e traduzione (francese o spagnolo o tedesco)	4

TERZO ANNO	CFU
Psicologia sociale della comunicazione	12
Metodi e strumenti per la media research	6
Stage	4
Prova finale	6

PROFILI

Nell'ambito delle ulteriori attività formative, che lo studente deve indicare all'atto della presentazione del proprio piano di studio, la Facoltà ha individuato delle combinazioni di insegnamenti che consentono l'acquisizione di crediti formativi universitari in relazione ai seguenti profili: **Media dell'informazione; Cinema e audiovisivi; Eventi e comunicazione dal vivo; Pubblicità.**

Profilo Media dell'informazione

SECONDO ANNO	CFU
Teoria e tecniche del linguaggio giornalistico	12
Diritto dell'informazione	6

TERZO ANNO	CFU
Giornalismo radiofonico e televisivo o Editoria libraria e multimediale	12
Teoria e tecniche dell'informazione culturale o Teoria e tecniche della rappresentazione dell'opinione pubblica o Teoria e tecniche dell'informazione sportiva	6
Insegnamenti a libera scelta dello studente ^(*)	12

^(*) Fermo restando il diritto dello studente a scegliere qualunque disciplina, per la specificità del profilo è raccomandata la scelta degli insegnamenti che seguono, per un totale di 12 Cfu: Digital media (corso avanzato) (6 Cfu), Gestione dell'informazione in rete: strumenti e strategie (6 Cfu) (se non già sostenuto)

Profilo Cinema e Audiovisivi

SECONDO ANNO	CFU
Istituzioni di storia del cinema	12
Linguaggi e forme espressive dello spettacolo o Storia e critica della fotografia	6

TERZO ANNO	CFU
Storia della radio e della televisione	12
Storia del cinema italiano o Filmologia	6
Insegnamenti a libera scelta dello studente ^(*)	12

^(*) Fermo restando il diritto dello studente a scegliere qualunque disciplina, per la specificità del profilo è raccomandata la scelta degli insegnamenti opzionali mancanti.



Profilo Eventi e comunicazione dal vivo

SECONDO ANNO	CFU
Drammaturgie performative (con laboratorio)	12
Linguaggi e forme espressive dello spettacolo o Storia del teatro e degli eventi	6
TERZO ANNO	CFU
Teoria e tecniche della promozione dell'immagine	12
Organizzazione degli eventi e delle arti performative	6
Insegnamenti a libera scelta dello studente ^(*)	12

^(*) Fermo restando il diritto dello studente a scegliere qualunque disciplina, per la specificità del profilo è raccomandata la scelta degli insegnamenti opzionali mancanti e di quelli che seguono per un totale di 12 Cfu: Estetica (6 Cfu), Istituzioni di regia (6 Cfu).

Profilo Pubblicità

SECONDO ANNO	CFU
Teoria e tecniche del linguaggio pubblicitario	12
Sociologia dei consumi o Sociologia della produzione culturale	6
TERZO ANNO	CFU
Economia e gestione della comunicazione pubblicitaria	12
Psicologia della comunicazione e delle esperienze mediate	6
Insegnamenti a libera scelta dello studente ^(*)	12

^(*) Fermo restando il diritto dello studente a scegliere qualunque disciplina, per la specificità del profilo è raccomandata la scelta tra gli insegnamenti che seguono per un totale di 12 Cfu: Comunicazione e persuasione (6 Cfu), Digital media (corso avanzato) (6 Cfu), Gestione dell'informazione in rete: strumenti e strategie (6 Cfu)

LABORATORI

L'elenco dei laboratori e le modalità di iscrizione, i vincoli di frequenza e le forme di verbalizzazione saranno comunicati via Internet nella bacheca virtuale della Facoltà di Lettere e filosofia. (<https://www.unicatt.it/corsi/linguaggi-dei-media-milano>)

SCIENZE DEI BENI CULTURALI

Il corso di laurea in Scienze dei beni culturali avvia e sviluppa la formazione di figure professionali in grado di operare nel campo della conoscenza, della tutela, della conservazione e della valorizzazione del patrimonio culturale, con particolare riferimento al mondo dell'arte, dell'archeologia, delle memorie storiche, del teatro e dello spettacolo. L'orizzonte degli interessi si distende dalla tradizione alla contemporaneità avviando percorsi specifici sui diversi settori del patrimonio culturale e valorizzando le relative interazioni di metodo e di contenuto.

STRUTTURA DEL CORSO

Nella prospettiva di formare i più adeguati profili professionali nell'ambito dei beni culturali, il corso prevede l'acquisizione di conoscenze e competenze fondate su una solida base umanistica, che vanno poi ad ampliarsi e svilupparsi nei settori specifici delle discipline archeologiche, artistiche, performative e archivistiche. Il primo anno prevede insegnamenti storici, filologici e letterari, indispensabili per l'acquisizione del metodo e per la conoscenza dei contesti, affiancati da insegnamenti caratterizzanti i diversi profili specifici (Archeologico; Storico-artistico; Teatro, cinema, video e ritualità; Conservazione e gestione delle memorie storiche e culturali). Questi trovano pieno sviluppo nel secondo e terzo anno con un'articolata offerta didattica destinata ad ampliare il patrimonio di conoscenze, affinare le abilità critiche e metodologiche, aprire alle peculiari prospettive professionali, grazie anche all'attivazione di laboratori e stage.



NOTA BENE CORSI DI TEOLOGIA

Nel piano di studio di ogni corso è prevista la frequenza ai corsi di Teologia, per offrire una conoscenza motivata, ragionata e organica della fede cattolica. Il programma si svolge nei tre anni in ragione di 3 ore settimanali per 12 settimane e si articola nelle tematiche seguenti:

- **I anno:** Questioni fondamentali: la fede cristologica e la scrittura;
- **II anno:** Questioni di antropologia teologica ed ecclesiologia;
- **III anno:** Questioni teologiche di etica e morale cristiana.

PIANI DI STUDIO

I piani di studio qui pubblicati potranno subire modifiche; quelli di riferimento ufficiale saranno presentati nella Guida specifica di Facoltà.

SCIENZE DEI BENI CULTURALI

CREDITI FORMATIVI

Per il conseguimento della laurea di durata triennale sono necessari 180 crediti formativi universitari (fu) che si acquisiscono nella misura di circa 60 ogni anno con prove di valutazione sia per gli insegnamenti sia per le altre forme didattiche integrative. Ad ogni esame viene attribuito un certo numero di crediti, uguali per tutti gli studenti, e un voto (espresso in trentesimi) che varia a seconda del livello di preparazione.

Un corso di 6 crediti prevede in media circa 30 ore di lezione frontale; un corso di 12 crediti ne prevede circa 60. I corsi possono venire impartiti secondo un calendario semestrale o annuale, come indicato negli orari all'albo della Facoltà.

La prova finale viene valutata in centodecimi.

PROFILI

Nell'ambito delle attività formative opzionali, che lo studente deve indicare all'atto della presentazione del proprio piano di studio, sono state individuate combinazioni di insegnamenti che consentono l'acquisizione di crediti formativi universitari in relazione ai seguenti profili culturali: **Archeologico; Storico-artistico; Teatro, cinema, video e ritualità; Conservazione e gestione delle memorie storiche e culturali.**

Profilo Archeologico

Il profilo **Archeologico** prepara figure professionali operanti nel campo dell'archeologia e della numismatica nei diversi settori degli scavi, dell'archeologia preventiva, dei musei, degli eventi, dell'editoria e delle altre forme di valorizzazione e di mediazione culturale, sia nel settore pubblico che privato.

Il profilo consente di acquisire conoscenze e competenze negli ambiti delle culture e delle società antiche e medievali e nel campo delle relative metodologie di analisi (scavi, rilievi, indagini scientifiche), con riferimento anche ai problemi di tutela, conservazione e gestione del patrimonio archeologico.

Costituiscono esempi di sbocchi professionali: operatore presso parchi e musei archeologici, operatore presso cooperative o società di scavo e rilievo, operatore presso società di archeologia preventiva, operatore presso aziende con attività di editoria e comunicazione. La laurea in Scienze dei beni culturali consente l'accesso immediato al corso di laurea magistrale in Archeologia e Storia dell'arte (LM-1 e 89), che a suo volta, consente l'accesso alle Scuole di Specializzazione in Beni archeologici (con LM-1) o in Beni storico-artistici (con LM-89), entrambe attivate presso l'Università Cattolica e necessarie per i concorsi ai posti di Soprintendenza. Con opportune opzioni al piano di studi, la laurea in Scienze dei beni culturali, consente anche l'accesso alla laurea magistrale in Filologia moderna (LM-14) e fornisce titolo e requisiti curriculari necessari per l'ammissione alla laurea magistrale in Economia e gestione dei beni culturali e dello spettacolo (LM-76) (ammissione subordinata al superamento di una prova di ammissione).

PRIMO ANNO	CFU
Storia greca <i>o</i> Storia romana <i>o</i> Storia medievale	12
Archeologia classica (con laboratorio di Riconoscimento di opere d'arte greca e romana)	12
Topografia antica	6
Disegno archeologico <i>o</i> Rilievo dei monumenti	6
Preistoria e protostoria	6
Letteratura latina (con corso integrativo di lingua latina)	6
Forme, funzioni e linguaggi del museo <i>o</i> Storia delle tecniche artistiche <i>o</i> Storia della letteratura artistica (1 modulo)	6
<i>Un</i> insegnamento semestrale a scelta tra: Letteratura latina I (modulo A), Letteratura greca, Storia del teatro greco e latino, Retorica e forme della persuasione, Filologia classica, Letteratura cristiana antica, Filologia ed esegesi neotestamentaria, Filologia bizantina, Letteratura latina medievale, Filologia romanza	6
Lingua straniera (francese, inglese ⁽¹⁾ , spagnolo, tedesco)	3

SECONDO ANNO	CFU
Letteratura italiana I o Letteratura italiana II o Letteratura italiana moderna e contemporanea	12
Metodologia della ricerca archeologica	12
Archeologia medievale (con laboratorio per l'elaborato scritto)	12
Storia greca o Storia romana o Storia medievale (una delle tre, diversa da quella seguita nel primo anno)	6
Etruscologia	6
Numismatica (I modulo)	6
<i>Un insegnamento semestrale a scelta tra:</i> Comunicazione del patrimonio culturale e delle arti, Economia e gestione dei beni culturali, Epigrafia romana, Paleografia latina, Storia del cristianesimo, Storia economica e sociale del mondo antico, Storia greca o Storia romana (se non già scelte al I anno)	6
Seconda lingua straniera (francese, inglese ⁽¹⁾ , russo, spagnolo, tedesco, una lingua diversa da quella già scelta al I anno)	3
Scavo archeologico o Stage o Laboratorio di catalogazione dei manufatti archeologici ⁽²⁾ o abilità informatiche ⁽³⁾ o ulteriori abilità linguistiche	3

TERZO ANNO	CFU
Storia dell'arte medievale	12
Bioarcheologia	6
Geografia o Geografia con elementi di didattica disciplinare o Antropologia	6
Legislazione dei beni culturali	6
Scavo archeologico o Stage o Laboratorio di Informatica applicata all'archeologia o Laboratorio di Catalogazione dei manufatti archeologici (se non già scelto al II anno)	3
<i>Un insegnamento annuale o due semestrali a libera scelta^(*)</i>	12
Prova finale	6

^(*) Fermo restando il diritto dello studente a scegliere qualunque disciplina, anche una di quelle già comprese nel proprio piano di studi (purché ne siano attivati moduli monografici; e in tal caso aggiungerebbe altri 6 o 12 CFU a quelli già acquisiti) per la specificità del profilo si consiglia di scegliere fra le discipline che nel piano sopra proposto sono indicate in alternativa ad altre o come a scelta oppure fra le seguenti:

Agiografia, Epigrafia romana, Estetica, Filologia biblica, Filologia micenea, Gestione dell'informazione per i beni culturali, Paleografia latina, Papirologia, Sociologia della cultura e della comunicazione, Storia del cristianesimo, Storia della Chiesa, Storia dell'arte moderna, Storia della filosofia antica, Storia della filosofia medievale, Storia della liturgia, Retorica e forme della persuasione, Storia della scienza, Storia della storiografia antica, Storia della storiografia medievale, Storia della teologia, Storia delle religioni, Economia e gestione dei beni culturali, Comunicazione del patrimonio culturale e delle arti.

Profilo Storico-artistico

Il profilo **Storico-artistico** prepara figure professionali operanti nel campo del patrimonio artistico e monumentale nei diversi settori della museologia, del collezionismo, dell'organizzazione di eventi, del mercato dell'arte, degli archivi d'artista, dell'editoria e delle altre forme di valorizzazione e di mediazione culturale, sia nel settore pubblico che privato.

Il profilo consente di acquisire conoscenze e competenze negli ambiti della storia dell'arte dal medioevo alla contemporaneità e nel campo delle relative metodologie e dei diversi approcci critici, con riferimento anche ai temi della tutela, conservazione, gestione e valorizzazione del patrimonio artistico, monumentale e del territorio.

Costituiscono esempi di sbocchi professionali: operatore presso musei, enti e società per mostre e eventi culturali; operatore presso cooperative o società di catalogazione e gestione informatica del patrimonio artistico; operatore presso aziende con attività di editoria e comunicazione; operatore presso gallerie d'arte, fondazioni, archivi, fototeche e case d'asta; operatore presso società di turismo culturale e visite guidate. La laurea in Scienze dei beni culturali consente l'accesso diretto al corso di laurea magistrale in Archeologia e Storia dell'arte (LM-1 e 89), che a sua volta, consente l'accesso alle Scuole di Specializzazione in Beni archeologici (con LM-1) o in Beni storico-artistici (con LM-89), entrambe attivate presso l'Università Cattolica e necessarie per i concorsi ai posti di Soprintendenza.

Con opportune opzioni al piano di studi, la laurea in Scienze dei beni culturali, consente anche l'accesso alla laurea magistrale in Filologia moderna (LM-14) e fornisce titolo e requisiti curricolari necessari per l'ammissione alla laurea magistrale in Economia e gestione dei beni culturali e dello spettacolo (LM-76) (ammissione subordinata al superamento di una prova di ammissione).

PRIMO ANNO	CFU
Storia dell'arte medievale	12
Forme, funzioni e linguaggi del museo o Storia delle tecniche artistiche	6
Letteratura italiana I o Letteratura italiana II o Letteratura italiana moderna e contemporanea	12
Storia greca o Storia romana o Storia medievale o Storia moderna o Storia contemporanea	12
<i>Due</i> insegnamenti semestrali a scelta tra: Agiografia, Archeologia classica (con laboratorio di Riconoscimento di opere d'arte greca e romana) (I modulo), Cristianesimi d'Oriente, Estetica, Forme, funzioni e linguaggi del museo (se non già scelta), Storia del teatro e dello spettacolo, Storia del cristianesimo, Storia dell'architettura, Storia della liturgia, Storia delle religioni, Storia delle tecniche artistiche (se non già scelta), Storia e critica della fotografia	6+6
Geografia o Geografia con elementi di didattica disciplinare	6
Lingua straniera (francese, inglese ⁽¹⁾ , spagnolo, tedesco)	3

SECONDO ANNO	CFU
Storia dell'arte moderna	12
Storia della letteratura artistica (12 Cfu) o Storia della letteratura artistica (I modulo) (6 Cfu) + Forme, funzioni e linguaggi del museo (se non scelto al I anno) (6 Cfu) o Storia delle tecniche artistiche (6 Cfu) (se non scelto al I anno)	12
Letteratura latina (con corso integrativo di lingua latina) o Letteratura latina medievale o Letteratura latina I (modulo A)	6
<i>Un</i> insegnamento semestrale a scelta tra: Storia medievale o Storia moderna o Storia contemporanea (di- versa da quella già scelta al I anno), Esegesi delle fonti storiche medievali, Storia dell'Europa orientale, Storia degli antichi stati italiani, Storia della Cina contemporanea, Storia della Lombar- dia medievale, Storia della storiografia medievale, Storia della storiografia moderna, Storia della storiografia contemporanea	6
<i>Quattro</i> insegnamenti semestrali (6+6+6+6) a scelta tra: Archeologia medievale (con laboratorio per l'elaborato scritto (I modulo), Archivistica, Iconologia e cultura visuale, Bibliotecon- omia, Numismatica (I modulo), Paleografia latina, Storia del disegno, dell'incisione e della grafica, Storia del cinema italia- no, Storia del costume e della moda, Storia dell'arte lombarda, Storia della miniatura, Storia della musica, Teoria e storia del restauro, Topics in the contemporary art - 1940s to present (in lingua inglese), Linguaggi e forme espressive dello spettacolo, Drammaturgia (I modulo), Drammaturgia (modulo A)	24
<i>Un</i> laboratorio nel settore storico-artistico ⁽⁴⁾	3

TERZO ANNO	CFU
Storia dell'arte contemporanea	12
Legislazione dei beni culturali	6
<i>Due</i> insegnamenti semestrali a scelta tra: Comunicazione del patrimonio culturale e delle arti, Economia e gestione dei beni culturali, Iconologia e cultura visuale (se non già scelta precedentemente), Letteratura italiana I (se non già scelta precedentemente), Letteratura italiana II (se non già scelta precedentemente), Letteratura italiana moderna e con- temporanea (se non già scelta precedentemente), Letteratura latina I (modulo A) (se non già scelta precedentemente), Let- teratura latina medievale (se non già scelta precedentemente), Linguaggi e forme espressive dello spettacolo (se non già scelta precedentemente), Storia del costume e della moda (se non già scelta precedentemente), Storia del disegno, dell'incisione e della grafica (se non già scelta precedentemente), Storia dell'architettura, Storia dell'arte lombarda (se non già scelta precedentemente), Storia della miniatura (se non già scelta pre- cedentemente), Storia contemporanea (se non già scelta pre- cedentemente), Storia medievale (se non già scelta precedentemente), Storia moderna (se non già scelta precedentemente), Teoria e storia del restauro (se non già scelta precedentemente), Teoria e tecniche della promozione dell'immagine (I modulo)	6+6
<i>Un</i> insegnamento annuale (12 Cfu) o <i>due</i> semestrali (6+6 Cfu) a libera scelta ^(*)	12
Seconda lingua straniera (francese, inglese ⁽¹⁾ , russo, spagnolo, tedesco, una lingua diversa da quella già scelta al I anno)	3
Stage, abilità informatiche ⁽³⁾ , ulteriori abilità linguistiche, laboratorio nel settore storico- artistico (diverso dal precedente) ⁽⁴⁾	
Prova finale	6

^(*) Fermo restando il diritto dello studente a scegliere qualunque disciplina, anche una di quelle già comprese nel suo piano di studi (purché ne siano attivati moduli monografici: e in tal caso aggiungerebbe altri 6 o 12 CFU a quelli già acquisiti), per la specificità del profilo si consiglia di scegliere fra le discipline che nel piano sopra proposto sono indicate in alternativa ad altre o come a scelta.

Profilo Teatro, cinema, video e ritualità

Il profilo in **Teatro, cinema, video e ritualità** prepara figure professionali operanti nel campo dell'arti performative e dei nuovi linguaggi multimediali con particolare riferimento alla loro conservazione e valorizzazione nei diversi settori delle istituzioni teatrali, cinematografiche e performative, sia nel settore pubblico che privato. Il profilo consente di acquisire conoscenze e competenze negli ambiti della storia del teatro, del cinema e delle altre arti performative, dall'età antica alla contemporaneità, con riferimento anche alle diverse metodologie di studio, conservazione e valorizzazione. Costituiscono esempi di sbocchi professionali: operatore presso enti, società o fondazioni nel settore teatrale, televisivo, cinematografico e multimediale; operatore presso archivi, fototeche, cineteche; operatore per produzione di eventi, festival e manifestazioni performative; operatore presso aziende di editoria e pubblicistica di settore; autore di testi; mediatore culturale. La laurea in Scienze dei beni culturali consente l'accesso diretto al corso di laurea magistrale in Archeologia e Storia dell'arte (LM-1 e 89) e, con opportune opzioni nel piano di studi, alla laurea magistrale in Filologia moderna (LM-14); fornisce titolo e requisiti curriculari necessari per l'ammissione alla laurea magistrale in Economia e gestione dei beni culturali e dello spettacolo (LM-76) (ammissione subordinata al superamento di una prova di ammissione) e alla laurea magistrale in Comunicazione per l'impresa, i media e le organizzazioni complesse (LM-19/LM-59) (ammissione subordinata alla disponibilità di posti, che vengono attribuiti secondo una graduatoria di merito).

PRIMO ANNO	CFU
Letteratura italiana I o Letteratura italiana II o Letteratura italiana moderna e contemporanea	12
Storia greca o Storia romana o Storia medievale o Storia moderna o Storia contemporanea	12
Storia dell'arte medievale o Storia dell'arte moderna	12
Storia del teatro e dello spettacolo	12
Istituzioni di storia del cinema o Filmologia	6
Forme, funzioni e linguaggi del museo o Storia delle tecniche artistiche o Storia della letteratura artistica (I modulo) o Storia della letteratura artistica (modulo A) o Teoria e storia del restauro	6
Geografia o Geografia con elementi di didattica disciplinare	6
Lingua straniera (francese, inglese ⁽¹⁾ , spagnolo, tedesco)	3
SECONDO ANNO	CFU
Drammaturgia	12
Storia dell'arte moderna (se non già scelta precedentemente) o Storia dell'arte contemporanea	12
<i>Un</i> insegnamento semestrale a scelta tra: Storia moderna o Storia contemporanea (diversa da quella già scelta al I anno), Storia dell'Europa orientale, Storia degli antichi stati italiani, Storia della Cina contemporanea, Storia della Lombardia medievale, Storia della storiografia medievale, Storia della storiografia moderna, Storia della storiografia contemporanea	6
Legislazione dei beni culturali	6
Letteratura latina (con corso integrativo di lingua latina) o Letteratura latina medievale o Letteratura latina I (modulo A)	6
<i>Un</i> insegnamento semestrale a scelta tra: Letteratura italiana I (se non già scelta precedentemente), Letteratura italiana II (se non già scelta precedentemente), Letteratura italiana moderna e contemporanea (se non già scelta precedentemente), Storia medievale (se non già scelta precedentemente), Storia moderna (se non già scelta precedentemente), Storia contemporanea (se non già scelta precedentemente), Letteratura greca, Letteratura latina I (modulo A) (se non già scelta precedentemente), Letteratura latina medievale, Retorica e forme della persuasione, Storia del teatro greco e latino	6
Archivistica o Biblioteconomia	6
<i>Un</i> Laboratorio di Discipline teatrali fra quelli attivati dalla Facoltà, a scelta dello studente, fatto salvo il numero di iscritti programmato per ciascun laboratorio ⁽⁵⁾	3
Seconda lingua straniera (francese, inglese ⁽¹⁾ , russo, spagnolo, tedesco, una lingua diversa da quella già scelta al I anno)	3

TERZO ANNO	CFU
Istituzioni di regia	6
<i>Due</i> insegnamenti semestrali a scelta (diversi da quelli eventualmente scelti in precedenza) tra: Organizzazione del teatro e dello spettacolo, Storia del cinema italiano, Storia del costume e della moda, Storia della radio e della televisione, Storia della musica	6+6
Gestione dell'informazione per i beni culturali <i>o</i> Storia e critica della fotografia	6
<i>Un</i> insegnamento a scelta tra: Teoria e tecniche della promozione delle immagini (I modulo), Economia e gestione dei beni culturali, Comunicazione del patrimonio culturale e delle arti, Linguaggi e forme espressive dello spettacolo	6
<i>Un</i> insegnamento annuale (12 Cfu) <i>o due</i> insegnamenti semestrali (6+6 Cfu) a libera scelta ^(*)	12
<i>Un</i> laboratorio nelle discipline teatrali e cinematografiche (diverso da quello scelto precedentemente) ⁽⁵⁾	3
Prova finale	6

^(*) Fermo restando il diritto dello studente a scegliere qualunque disciplina, anche una di quelle già comprese nel suo piano di studi (purché ne siano attivati moduli monografici e in tal caso aggiungerebbe altri 6 o 12 CFU a quelli già acquisiti) per la specificità del profilo si consiglia di scegliere fra le discipline che nel piano sopra esposto sono indicate in alternativa ad altre o come a scelta oppure fra le seguenti. Cristianesimi d'Oriente, Iconologia e cultura visuale, Letteratura francese, Letteratura spagnola, Letteratura tedesca, Linguaggi e forme espressive dello spettacolo, Storia del cristianesimo, Storia del teatro europeo (francese), Storia del teatro europeo (inglese), Storia del teatro europeo (spagnolo), Storia del teatro medievale e rinascimentale, Storia della Chiesa.

Profilo Conservazione e gestione delle memorie storiche e culturali

Il profilo in **Conservazione e gestione delle memorie storiche e culturali** prepara figure professionali operanti nel campo del patrimonio archivistico e bibliotecario nei diversi settori dedicati allo studio, alla conservazione e alla valorizzazione del patrimonio documentale e librario sia nel settore pubblico che privato.

Il profilo consente di acquisire conoscenze e competenze negli ambiti dell'archivistica, della biblioteconomia e della conservazione e valorizzazione delle memorie storiche in genere, dall'età antica alla contemporaneità, con riferimento anche alle diverse metodologie di studio. Costituiscono esempi di sbocchi professionali: operatore presso enti, società o fondazioni nel settore archivistico e librario; operatore presso aziende di editoria e pubblicistica di settore; autore di testi; mediatore culturale; operatore presso società di catalogazione di beni culturali. La laurea in Scienze dei beni culturali consente l'accesso diretto al corso di laurea magistrale in Archeologia e Storia dell'arte (LM-1 e 89).

Con opportune opzioni nel piano di studi, alla laurea magistrale in Filologia moderna (LM-14); fornisce titolo e requisiti curricolari necessari per l'ammissione alla laurea magistrale in Economia e gestione dei beni culturali e dello spettacolo (LM-76) (ammissione subordinata al superamento di una prova di ammissione).

PRIMO ANNO	CFU
Archivistica	12
Letteratura italiana I <i>o</i> Letteratura italiana II <i>o</i> Letteratura italiana moderna e contemporanea	12
Storia greca <i>o</i> Storia romana <i>o</i> Storia medievale <i>o</i> Storia moderna <i>o</i> Storia contemporanea	12
Letteratura latina (con corso integrativo di lingua latina) <i>o</i> Letteratura latina I (modulo A) <i>o</i> Letteratura latina medievale	6
<i>Un</i> insegnamento semestrale a scelta tra: Filologia bizantina, Filologia classica, Filologia ed esegesi neotestamentaria, Filologia romanza, Letteratura latina I (modulo A) (se non già scelto precedentemente), Letteratura greca, Letteratura latina medievale (se non già scelto precedentemente), Retorica e forme della persuasione, Storia del teatro greco e latino, Letteratura cristiana antica	6
Geografia <i>o</i> Geografia con elementi di didattica disciplinare	6
Forme, funzioni e linguaggi del museo <i>o</i> Storia delle tecniche artistiche <i>o</i> Storia della letteratura artistica (I modulo) <i>o</i> Storia della letteratura artistica (modulo A)	6
Lingua straniera (francese, inglese ⁽¹⁾ , spagnolo, tedesco)	3

SECONDO ANNO		CFU
Bibliografia e biblioteconomia		12
<i>Due insegnamenti semestrali a scelta tra:</i> Storia greca, Storia romana, Storia medievale, Storia moderna, Storia contemporanea (diverse da quella già scelta al I anno)		6+6
<i>Due insegnamenti semestrali a scelta tra:</i> Storia del cristianesimo, Storia della Chiesa, Cristianesimi d'Oriente, Storia della liturgia, Storia delle religioni		6+6
Storia dell'arte medievale o Storia dell'arte moderna o Storia dell'arte contemporanea		12
<i>Due insegnamenti semestrali a scelta tra:</i> Archeologia classica (con laboratorio di Riconoscimento di opere d'arte greca e romana) (I modulo), Archeologia medievale (con laboratorio per l'elaborato scritto) (I modulo), Istituzioni di storia del cinema, Numismatica (I modulo), Storia del teatro e dello spettacolo, Storia della radio e della televisione, Storia dell'arte lombarda, Storia del disegno, dell'incisione e della grafica, Storia della miniatura, Teoria e storia del restauro		6+6
Seconda lingua straniera (francese, inglese ⁽¹⁾ , russo, spagnolo, tedesco, una lingua diversa da quella già scelta al I anno)		3
Laboratorio di analisi storica delle fonti archivistiche per l'età moderna (3 Cfu) o Laboratorio per il trattamento informatico dei dati storici (3 Cfu) o Laboratorio di scrittura digitale o ulteriori abilità linguistiche (3 Cfu)		3
TERZO ANNO		CFU
Paleografia latina		12
Storia dell'arte medievale (se non già scelta precedentemente) o Storia dell'arte moderna (se non già scelta precedentemente) o Storia dell'arte contemporanea o Forme, funzioni e linguaggi del museo (se non già scelta precedentemente)		6
Legislazione dei beni culturali		6
<i>Un insegnamento semestrale a scelta tra:</i> Preistoria e protostoria, Storia economica e sociale del mondo antico, Storia della storiografia antica, Letteratura italiana moderna e contemporanea (se non già scelta precedentemente), Storia del teatro e dello spettacolo, Istituzioni di storia del cinema (se non già scelto al II anno), Storia del costume e della moda, Storia della radio e della televisione (se non già scelto al II anno), Storia dell'arte medievale (se non già scelta precedentemente), Storia dell'arte moderna (se non già scelta precedentemente), Storia dell'arte contemporanea (se non già scelta precedentemente)		6
<i>Un insegnamento annuale (12 Cfu) o due semestrali (6+6 Cfu) a libera scelta⁽²⁾</i>		12
Stage o <i>un</i> laboratorio (diverso da quello eventualmente scelto al II anno) fra: Laboratorio di Analisi storica delle fonti archivistiche per l'età moderna (3 Cfu) o Laboratorio per il trattamento informatico dei dati storici (3 Cfu)		3
Prova finale		6

⁽¹⁾ Fermo restando il diritto dello studente a scegliere qualunque disciplina, anche una di quelle già comprese nel suo piano di studi (purché ne siano attivati moduli monografici: e in tal caso aggiungerebbe altri 6 o 12 CFU a quelli già acquisiti) per la specificità del profilo si consiglia di scegliere tra le discipline che nel piano sopra proposto sono indicate in alternativa ad altre o come a scelta oppure fra le seguenti:

Agiografia, Epigrafia greca, Epigrafia romana, Esegesi delle fonti storiche medievali, Filologia micenea, Metodologia della ricerca archeologica, Sociologia, Storia degli antichi stati italiani, Storia del diritto italiano, Storia del diritto romano, Storia dell'Europa orientale, Storia della Cina contemporanea, Retorica e forme della persuasione, Storia della Lombardia medievale, Storia della filosofia antica, Storia della filosofia medievale, Storia della scienza, Storia della storiografia antica, Storia della storiografia medievale, Storia della storiografia moderna, Storia della storiografia contemporanea, Storia della teologia, Storia e istituzioni dell'Africa, Storia e istituzioni del mondo musulmano, Storia sociale, Topografia antica.

Inoltre, per la specificità del percorso, si consiglia di optare o per il secondo semestre di un insegnamento annuale di cui sia stato messo a piano studi il solo semestre istituzionale, o per una delle discipline sopra indicate non ancora inserite a piano studi.

⁽²⁾ Dall'a.a. 2021/2022 è previsto un unico corso di livello intermedio di Lingua inglese B1+, 3 cfu [HHR102]; tale corso consente l'acquisizione di un livello della lingua intermedio tra B1 e B2.

⁽²⁾ Le attività pratiche di laboratorio si svolgono presso il Laboratorio di Archeologia "Michelangelo Cagianò de Azevedo" dell'Università Cattolica del Sacro Cuore.

⁽³⁾ Si consiglia di scegliere il Laboratorio di Digital humanities (3 Cfu). Può anche venire scelto il Laboratorio per il trattamento informatico dei dati storici (3 Cfu). Competenze informatiche possono acquisirsi anche all'interno del corso di Biblioteconomia, 6 Cfu (da scegliersi tra gli insegnamenti a libera scelta).

⁽⁴⁾ I laboratori storico-artistici attivati sono i seguenti:
Laboratorio di Storia del disegno, dell'incisione e dell'arte grafica (3 Cfu)

Laboratorio di Riconoscimento dipinti (3 Cfu)

Laboratorio di Metodologia di studio, catalogazione e gestione delle opere d'arte contemporanea (3 Cfu)

Laboratorio di Metodologia della ricerca storico-artistica (3 Cfu)

Laboratorio di Storia e progettazione dei sistemi espositivi (3 Cfu)

Laboratorio di Visite guidate (3 Cfu)

⁽⁵⁾ I laboratori di Discipline teatrali attivati sono i seguenti: Storia della danza e teatro danza, Drammaturgia antica.

Le informazioni relative e le modalità di iscrizione sono reperibili alla pagina <https://centridricerca.unicatt.it/cit-centro-di-cultura-e-iniziativa-teatrale-mario-apollonio-cit-laboratori#content>.



ECONOMIA E GESTIONE DEI BENI CULTURALI E DELLO SPETTACOLO

Il corso di laurea interfacoltà in **Economia e gestione dei beni culturali e dello spettacolo** afferisce in tutto alle Facoltà di Lettere e filosofia e di Economia e si propone di integrare la cultura economico-aziendale con le discipline relative alla storia, analisi, valorizzazione e promozione dei beni culturali e dello spettacolo. L'intento prioritario è quello di formare professionisti operanti nel settore dei beni e delle attività culturali, ma, allo stesso tempo, anche e più in generale, di formare al management di impresa mediante un confronto con i valori della tradizione umanistica.

OBIETTIVI

L'obiettivo del corso di laurea in Economia e gestione dei beni culturali e dello spettacolo è formare una figura professionale in grado di:

- **operare nei settori dell'arte e della cultura con competenze gestionali, progettuali e imprenditoriali avendo una qualificata formazione di base nelle discipline storico-artistiche, teatrali, musicali, cinematografiche e giuridiche insieme a forti competenze teorico-pratiche nel campo dell'economia e della gestione (operativa, commerciale, organizzativa e finanziaria) delle imprese del settore culturale;**

- **utilizzare efficacemente la lingua inglese, anche nell'ambito specifico di competenza, e una seconda lingua dell'Unione Europea per lo scambio di informazioni generali;**
- **utilizzare le competenze informatiche per l'utilizzo dei sistemi di elaborazione dati.**

CONOSCENZE

Il percorso di studi fornisce le fondamentali competenze nelle principali discipline economiche e aziendali, le nozioni di base di diritto privato e commerciale e della legislazione specifica del settore e, altresì, introduce allo studio della storia e della critica artistica, teatrale, musicale e cinematografica.

La presenza di docenti dell'area economica e dell'area umanistica rappresenta uno dei punti maggiormente qualificanti del corso di laurea; la gestione di un'azienda complessa e specifica quale quella operante nel settore culturale e dello spettacolo richiede infatti che lo studente acquisisca, oltre alle competenze manageriali, anche una spiccata sensibilità verso le esigenze e il punto di vista della specifica attività svolta.

NOTA BENE

CORSI DI TEOLOGIA

Nel piano di studio di ogni corso è prevista la frequenza ai corsi di Teologia, per offrire una conoscenza motivata, ragionata e organica della fede cattolica. Il programma si svolge nei tre anni in ragione di 3 ore settimanali per 12 settimane e si articola nelle tematiche seguenti:

- **I anno:** Questioni fondamentali: la fede cristologica e la scrittura;
- **II anno:** Questioni di antropologia teologica ed ecclesiologia;
- **III anno:** Questioni teologiche di etica e morale cristiana.

DIDATTICA

Il corso, caratterizzato da metodologie didattiche di tipo interattivo, affianca alle tradizionali lezioni frontali l'utilizzo dei seguenti strumenti di didattica attiva: esercitazioni, laboratori, seminari, corsi integrativi, simulazioni, analisi di temi di attualità, discussione di casi, incontri con imprenditori, manager e professionisti del settore e altre forme didattiche finalizzate allo sviluppo delle capacità di analisi.

Il percorso didattico prevede l'impiego costante di piattaforme on line, dove lo studente può reperire il materiale didattico integrativo e tutti gli ulteriori riferimenti e contatti per l'approfondimento del contenuto degli insegnamenti e per la preparazione degli esami.

DOPO LA LAUREA

Il corso di laurea intende formare le seguenti figure professionali:

- **funzionario, consulente, libero professionista nel campo dell'organizzazione e della gestione di aziende, profit e non profit, enti pubblici, associazioni e fondazioni operanti nel settore dei beni culturali e dello spettacolo;**
- **figure dotate di autonomia operativa e decisionale in: musei, gallerie d'arte e spazi espositivi; biblioteche e archivi; teatri e orchestre; imprese di produzione, distribuzione ed esercizio cinematografico e discografico, con competenze che possono spaziare dall'organizzazione e gestione di progetti, manifestazioni e festival, alla comunicazione interna e esterna, alla gestione finanziaria e al fund raising, al general management;**
- **gestore ed amministratore delle imprese del settore turistico-culturale;**
- **imprenditore o professionista nell'ambito di tutti questi settori.**

STRUTTURA DEL CORSO

Per l'intero arco del triennio discipline di carattere economico e giuridico si affiancano a studi umanistici, con un'attenzione particolare riservata, come sempre, alle lingue: inglese nel primo anno e una seconda lingua a scelta tra francese, spagnolo e tedesco nel terzo anno.

PIANI DI STUDIO

I piani di studio qui pubblicati potranno subire modifiche; quelli di riferimento ufficiale saranno presentati nella Guida specifica di Facoltà. La divisione in annualità è orientativa e non vincolante

ECONOMIA E GESTIONE DEI BENI CULTURALI E DELLO SPETTACOLO

CREDITI FORMATIVI

Per il conseguimento della laurea di durata triennale sono necessari 180 crediti formativi universitari (fy) dei quali 60 di regola acquisiti ogni anno mediante il superamento di prove di valutazione in relazione sia alle materie oggetto di insegnamento sia a quelle oggetto delle altre forme didattiche integrative. Ad ogni insegnamento viene attribuito un certo numero di crediti, uguale per tutti gli studenti, e un voto (espresso in trentesimi) che varia a seconda del livello di preparazione. La valutazione complessiva viene espressa in centodecimi.



PRIMO ANNO	CFU
Economia politica	8
Economia aziendale	8
Istituzioni di diritto privato e commerciale	9
Metodi matematici per l'economia	9
Storia economica della cultura	8
Storia antica e medievale o Storia moderna e contemporanea	8
Lingua inglese 1	4
Informatica e sistemi informativi	4
SECONDO ANNO	CFU
Metodologie e determinazioni quantitative d'azienda	8
Economia e gestione dei beni culturali e dello spettacolo	8
Statistica	9
Istituzioni e politiche culturali	8
Legislazione dei beni culturali	8
Programmazione e controllo	8
Istituzioni di storia dell'arte	6
Letteratura italiana	8
English for Cultural Resources Management	4

TERZO ANNO	CFU
Marketing della cultura	8
Economia degli intermediari finanziari	8
Diritto del lavoro	8
<i>Un insegnamento a scelta tra: Archivistica, Bibliografia e Biblioteconomia, Archeologia e storia dell'arte classica, Archeologia medievale</i>	6
<i>Un insegnamento a scelta tra: Storia dell'arte medievale, Storia dell'arte moderna, Storia dell'arte contemporanea</i>	6
<i>Un insegnamento a scelta⁽¹⁾ tra: Drammaturgia, Storia del teatro e dello spettacolo, Istituzioni di storia del cinema, Storia della musica, Storia del teatro greco e latino, Storia dell'architettura contemporanea, Fondamenti del linguaggio musicale (il corso di <i>Fondamenti del linguaggio musicale</i> è vivamente consigliato a quanti intendano frequentare durante il corso di laurea magistrale l'insegnamento di <i>Economia e management della musica</i>), Topics in contemporary art -1940s to present (in lingua inglese), Leading people and creativity (in lingua inglese)</i>	6
Attività a libera scelta dello studente ⁽²⁾	6
Seconda lingua straniera (francese, spagnolo, tedesco)	4
Prova finale	3

Nota per la definizione degli esami a scelta

Il terzo anno nel piano degli studi consente allo studente di iniziare ad articolare il proprio percorso di studi, attraverso la scelta di un insegnamento nell'ambito di tre ambiti sia storici che disciplinari, che qualificano in modo completo il profilo del laureato in economia e gestione dei beni culturali.

Coerentemente alla vocazione di un corso di studi triennali, gli studenti sono chiamati, attraverso gli insegnamenti a scelta, a comporre il proprio percorso di studi attingendo da tre aree di studio: archivista e archeologia, storia dell'arte visiva, e storia e funzionamento del sistema museale e teatrale. La possibilità di attingere a questi tre ambiti consente allo studente di terminare la formazione triennale avendo toccato gli elementi fondamentali per la comprensione storica e artistica del proprio settore di interesse. Si suggerisce, dunque, allo studente di operare le proprie scelte considerando la prospettiva di iniziare a strutturare il proprio profilo in questi tre ambiti e di dare così un indirizzo al futuro sviluppo del percorso di studi e professionale.

⁽¹⁾ Fermo restando il diritto dello studente a proporre qualunque insegnamento, purché coerente con il progetto formativo e con il profilo di competenza in uscita (risultati di apprendimento attesi), la Facoltà consiglia di esercitare l'opzione tra gli insegnamenti sopra indicati, poiché utili a completare il profilo di competenza dello studente sia rispetto ai mercati professionali di sbocco, che alla scelta della laurea magistrale. Se lo studente desidera operare una proposta alternativa a quanto suggerito sopra, può esercitare la sua scelta nell'ambito degli insegnamenti di laurea triennale offerti, rispettivamente, dalle Facoltà di Economia e di Lettere e filosofia, e non da altre Facoltà o interfacoltà. Inoltre, in caso lo studente abbia necessità di contattare il Coordinatore del corso di laurea per una consultazione, è pregato di fornire al docente coordinatore il nome dell'insegnamento, la Facoltà di afferenza e il nome del docente che impartisce lo stesso insegnamento (fornendo anche il link alla pagina dell'insegnamento).

⁽²⁾ Per attività a libera scelta si intendono corsi, laboratori o corsi di lingue impartiti presso le Facoltà di Economia e di Lettere e filosofia dell'Università, purché non già sostenuti durante il corso di studi.

È altresì ammesso il riconoscimento di crediti formativi per attività di *tirocinio curriculare* secondo le norme previste dal relativo Regolamento.

IMMATRICOLAZIONE

L'immatricolazione è l'iscrizione al primo anno di università. Con essa si riceve un numero di matricola che è necessario per iscriversi agli esami e usufruire dei servizi dell'Ateneo. Da qui l'uso equivalente di "matricola" per indicare uno studente del primo anno.

LE CLASSI DI LAUREA

Le classi dei corsi di studio, tra cui le classi di laurea (istituite dall'articolo 4 del decreto Ministero dell'Università e della Ricerca Scientifica e Tecnologica 3 novembre 1999, n. 509 e confermate dall'articolo 4 del decreto del Ministero dell'Istruzione, dell'Università e della Ricerca 22 ottobre 2004, n. 270), sono dei raggruppamenti di corsi di studio universitari di pari livello che condividono alcuni obiettivi formativi e rilasciano titoli aventi identico valore legale. Alla data odierna sono previste 49 classi di laurea, 97 classi di laurea magistrale e 8 classi di laurea magistrale a ciclo unico. Con il D.M. n. 446/2020 il Ministero dell'Università e della Ricerca ha istituito 3 nuove classi di laurea a orientamento professionale, che prevedono l'inserimento di almeno 48 CFU di attività laboratoriali e di tirocinio, finalizzate all'inserimento dei laureati nel mondo del lavoro. Le singole università possono attivare per ogni classe una o più lauree, scegliere il nome e decidere i piani di studio, rispettando determinati vincoli.

Tutte le lauree che appartengono ad una classe hanno lo stesso valore legale; per questo motivo i bandi dei concorsi pubblici fanno riferimento alle classi e non alle lauree.

LE PAROLE DELL'UNIVERSITÀ

Cosa significa...

ATENEIO

Il termine Ateneo deriva da Athena, la dea Minerva e quindi, per esteso, dal tempio a lei dedicato, dove retori e poeti recitavano i loro componimenti. Oggi è sinonimo di università.

LAUREA

La laurea, detta anche di primo livello, si ottiene conseguendo 180 CFU nell'arco dei tre anni accademici. Fornisce allo studente un'adeguata padronanza di metodi e contenuti scientifici generali e garantisce l'acquisizione di specifiche conoscenze professionali. Al termine del corso si ottiene il titolo di dottore. Per poter accedere alla laurea è necessario essere in possesso del diploma di scuola secondaria di secondo grado.

CREDITO FORMATIVO UNIVERSITARIO CFU

Il credito formativo universitario (CFU) è una modalità usata nelle università per misurare la quantità di lavoro di apprendimento richiesto a uno studente. Ad ogni esame universitario è associato un certo numero di CFU, che ne stima l'impegno richiesto; convenzionalmente 1 CFU è pari a 25 ore di lavoro (svolto come studio personale o come frequenza a laboratori o lezioni). Ad ogni insegnamento viene attribuito un certo numero di crediti, uguale per tutti gli studenti, e un voto (espresso in trentesimi) che varia a seconda del livello di preparazione.

I crediti formativi possono essere acquisiti non solo sostenendo gli esami, ma anche attraverso attività extra curriculari riconosciute dalla Facoltà.

FACOLTÀ

L'Università Cattolica si articola in Facoltà, ovvero strutture organizzative che comprendono uno o più corsi di laurea. Esse hanno il compito primario di organizzare le attività didattiche previste dalla legge, dallo Statuto e dai regolamenti. Concorrono con i dipartimenti a organizzare i dottorati di ricerca.

LAUREA MAGISTRALE A CICLO UNICO

Sono alcune tipologie di lauree che hanno durata quinquennale o sessennale. In particolare, sono le lauree in Architettura e Ingegneria edile-architettura, Conservazione e restauro dei beni culturali, Farmacia e farmacia industriale, Giurisprudenza, Medicina veterinaria, Scienze della formazione primaria (durata 5 anni), Medicina e chirurgia e Odontoiatria e protesi dentaria (durata 6 anni).

Per poter accedere alla laurea magistrale a ciclo unico è necessario essere in possesso del diploma di scuola secondaria di secondo grado.

PIANO DI STUDI

Il Piano di studi è l'insieme degli insegnamenti, ripartiti per ciascun anno di corso, che lo studente deve frequentare, sostenendo i relativi esami, al fine del conseguimento della laurea.

ANNO ACCADEMICO (A.A.)

L'anno accademico inizia con l'avvio delle lezioni (fine settembre-inizio ottobre) e termina a settembre dell'anno successivo.

LEZIONI

Si svolgono da settembre/ottobre a maggio/giugno per i corsi di durata ANNUALE. I corsi, il cui numero di ore e periodo di svolgimento sono equivalenti alla metà del corso annuale, si chiamano SEMESTRALI. I due semestri iniziano a settembre/ottobre e/o febbraio e gli esami vengono sostenuti alla fine di ogni semestre. SEMESTRALIZZATO è il corso le cui ore di lezione sono quelle di un corso annuale ma concentrate in un arco di tempo pari a quello di un corso semestrale. Vale comunque come corso annuale.

APPELLO E SESSIONE D'ESAME

L'appello è la data in cui si può sostenere un esame. Ogni facoltà decide autonomamente, nel rispetto del Regolamento Didattico di Ateneo, quanti appelli programmare durante l'anno e in quali mesi. Il periodo di sospensione delle lezioni, durante il quale è possibile sostenere gli esami si chiama "Sessione". Ogni anno accademico prevede tre o quattro sessioni d'esame (a seconda delle facoltà).

STAGE E TIROCINIO

Lo stage è un'attività formativa che consente di entrare in contatto con il mondo del lavoro. Alcuni corsi di laurea prevedono un periodo di tirocinio o stage obbligatorio presso enti o aziende convenzionate con l'università da svolgersi preferibilmente nel corso dell'ultimo anno. Esiste inoltre la possibilità di effettuare esperienze di stage e lavoro in Italia e all'estero al di fuori del percorso curricolare.

TESI DI LAUREA O PROVA FINALE

È un elaborato scritto nel quale lo studente sviluppa un progetto o una ricerca personale, in genere su un argomento relativo a un insegnamento compreso nel proprio piano di studi. È svolto sotto la guida di un docente. La valutazione complessiva, che tiene conto anche dei risultati dei singoli esami, viene espressa in centodecimi.

LAUREA MAGISTRALE

La laurea magistrale, detta anche di secondo livello, ha durata biennale (120 CFU) e vi si accede solo dopo aver conseguito la laurea. Fornisce una formazione teorica e metodologica di livello avanzato per l'esercizio di attività di elevata qualificazione in ambiti specifici. Alla fine del corso si ottiene il titolo di dottore magistrale.

MASTER UNIVERSITARI DI I E II LIVELLO

I master sono corsi di formazione professionale. Esistono master di primo livello, a cui si può accedere dopo la laurea, e master di secondo livello, a cui invece si accede in seguito alla laurea magistrale. Possono durare uno o più anni e al termine è prevista una prova finale.





COLTIVA

I TUOI

TALENTI

STUDIARE E VIVERE L'UNIVERSITÀ

Entrare in Università significa confrontarsi con un mondo fatto di corsi e di esami da scegliere, di docenti e di colleghi da conoscere, di tempi da imparare a gestire. Intraprendere questo percorso vuol dire iniziare a costruire il proprio futuro, seguendo le proprie passioni e i propri interessi, in un periodo della vita ricco di sogni, progetti, energie. L'Università Cattolica è il terreno fertile in cui ognuno può coltivare i propri talenti. A questo scopo, mette a disposizione strumenti e servizi per costruire con consapevolezza e serenità tutte le prove e crea occasioni per conoscersi, per approfondire, per crescere umanamente e culturalmente.

SUPPORTO ALLO STUDIO

Servizi on line, libri, strumenti e spazi

- **iCatt**

Il portale che permette di gestire la propria carriera universitaria e di avere accesso a tutte le informazioni personalizzate sui servizi, sui corsi e sulla didattica. Per smartphone e tablet esiste la app iCatt Mobile, scaricabile gratuitamente sia da Apple Store sia da Google Play.

Info: icatt.unicatt.it

- **Casella di posta @icatt.it**

Gli studenti iscritti hanno a disposizione una casella di posta elettronica istituzionale sulla quale riceveranno avvisi e comunicazioni di segreteria, informazioni sui servizi e sulle opportunità extracurricolari offerte dall'Ateneo.

Info: www.unicatt.it/cloudmail-icatt

- **Blackboard**

È la piattaforma online di interazione e collaborazione tra studenti e docenti, sulla quale sono disponibili strumenti e sussidi per l'apprendimento e l'approfondimento dei programmi dei singoli corsi.

Info: ilab.unicatt.it/blackboard

- **Libri**

Il Sistema Bibliotecario mette a disposizione ebooks, ejournal e banche dati online riguardanti tutte le discipline e consultabili anche da casa. È possibile scoprire questo grande patrimonio scientifico e didattico consultando il catalogo online **sbda.unicatt.it**. Attraverso la pagina personale Mylibrary è possibile consultare, prenotare e controllare, da pc, tablet o smartphone, i libri di una delle migliori biblioteche universitarie italiane, con un patrimonio di oltre due milioni di volumi che percorrono la storia della scrittura, dalle tavolette sumeriche alle risorse digitali. I libri adottati nei corsi si possono acquistare nella Libreria Vita e Pensiero, oltre che agli sportelli di EDUCatt, che vende, a prezzi agevolati, i testi approntati dai docenti per i propri corsi e gestisce anche un servizio di prestito e vendita di libri usati. Online inoltre è attivo e disponibile il servizio "HUB digitale", che apre agli studenti un ventaglio di possibilità variegato sui contenuti multimediali, e-book adottati nei corsi, file musicali in mp3 e quotidiani online.

Info: sbda.unicatt.it; vitaepensiero.it; educatt.it/libri; educatt.it/hub

- **Spazi**

L'Ateneo offre agli studenti diversi spazi in cui studiare liberamente, come ad esempio la biblioteca centrale e le biblioteche di dipartimento, le aule studio e la mensa studenti che in orario pomeridiano offre posti per la lettura e per lo studio.

- **Tutorato**

Il tutor di gruppo facilita l'inserimento delle matricole nel mondo universitario, supportando gli studenti nella risoluzione di problemi amministrativi e nell'organizzazione del piano di studi, nella pianificazione delle sessioni di esame e nell'individuazione di un metodo di studio efficace.

Ogni studente può contattare e incontrare individualmente il proprio tutor di riferimento e partecipare alle diverse iniziative organizzate per affrontare temi e problematiche di interesse generale.

Info: www.unicatt.it/tutorato-mi

EDUCATT

EDUCatt, l'Ente per il Diritto allo Studio Universitario dell'Università Cattolica, è la Fondazione che sostiene l'Ateneo nella gestione di alcuni servizi fondamentali per migliorare la qualità della vita dello studente. Tra questi figurano in particolare quelli di aiuto ai bisogni economici (borse di studio e altre agevolazioni), di ascolto e di informazione, ma anche ristorazione, soluzioni abitative, assistenza sanitaria, sport e viaggi.

Info: educatt.it

CONOSCI IL MONDO

Lo studio delle lingue straniere e le esperienze all'estero

- **Selda**

Il Servizio linguistico di Ateneo promuove l'apprendimento delle lingue straniere per tutti gli iscritti. Attivo in tutti i campus, organizza corsi indirizzati al conseguimento di alcune certificazioni internazionali.

A Milano, inoltre, è dotato di un centro per l'autoapprendimento dove è possibile continuare il processo di studio delle lingue in autonomia.

Attraverso una convenzione con il British Council, il Selda organizza sessioni di esami IELTS Academic riservate agli studenti dell'Università Cattolica.

Info: selda.unicatt.it

- **Ucsc international**

Propone una ricca serie di programmi per studiare o lavorare all'estero: dai semestri di studio in prestigiose università internazionali alla possibilità di fare esperienze di ricerca in altri Paesi per la tesi di laurea; dai corsi di lingua intensivi nei migliori campus europei ed extraeuropei, alle esperienze di stage e di lavoro nel mondo, con la possibilità di ottenere contributi e concorrere per scholarship.

Info: ucscinternational.unicatt.it

METTITI ALLA PROVA

Lavoro: opportunità e orientamento

- **Stage e placement**

Il Servizio Stage e placement organizza incontri in aula con le aziende, fornisce consulenza per la compilazione del curriculum, propone simulazioni delle prove di selezione e mette a disposizione online, su un portale dedicato, proposte di stage e di lavoro, in Italia e all'estero, per studenti e neolaureati.

Info: sep.unicatt.it

- **Lavoro in università**

Durante il percorso di studi è possibile lavorare in università, per iniziare a fare un'esperienza retribuita collaborando con le diverse strutture dell'Ateneo (biblioteche, segreterie, uffici) per un tempo pari a 200 ore all'anno. Il bando per partecipare alla selezione viene pubblicato tra ottobre e novembre. Inoltre, c'è la possibilità di autocandidarsi per un lavoro a tempo determinato (progetto *Student Work*), strutturato su misura per gli studenti, con modalità tali da non compromettere il tempo da dedicare allo studio e alla frequenza dei corsi.

Info: www.unicatt.it/200ore; www.educatt.it/SWE

FUORI SEDE?

Vieni a vivere nei campus

- **Collegi in Campus**

Una realtà moderna e dinamica sul modello dei campus universitari anglosassoni. Non solo una residenza comoda per frequentare le lezioni: il percorso formativo del Collegio è infatti un'esperienza che, attraverso l'incontro con studenti di varie facoltà, inserisce a pieno titolo gli studenti nella comunità universitaria e offre una proposta di formazione che integra il curriculum accademico, come nel caso di corsi di lingua inglese, tedesca e cinese.

Info: collegiunicattolica.it

- **Concorso Collegi**

Per accedere ai Collegi in Campus e alle residenze in città ogni anno viene indetto, da maggio a settembre e in varie sedi, il concorso "College camp" che mette alla prova gli studenti attraverso test e colloqui. Per gli aspiranti collegiali un'occasione unica nei giorni del concorso per conoscere i luoghi e i servizi connessi all'università e mettersi alla prova in un'esperienza nuova, che potrà essere l'inizio di un percorso di studio e di vita ricco e stimolante.

Info: collegiunicattolica.it

- **Residenze in città**

Le strutture, dislocate sul territorio e ben collegate alle sedi dei corsi, offrono una sistemazione che consente di sfruttare al meglio il periodo universitario. In alcuni casi sono promosse anche attività integrative per una formazione multidisciplinare.

Info: www.collegiunicattolica.it/residenze-in-citta

- **Accommodation on demand**

La proposta abitativa che integra e si aggiunge alla realtà dei Collegi e delle Residenze, con due differenti soluzioni: alloggi in foresteria (*Guesthouses*) e offerta *Camplus*. Due modi di intendere la residenzialità per far fronte alle richieste di un pubblico sempre più variegato, in ambienti indipendenti e dotati di ogni comfort.

Info: www.educatt.it/AoD

- **Housing Network**

Oltre alle soluzioni abitative tradizionali EDUCatt si impegna a trovare canali alternativi per facilitare la ricerca di un alloggio agli studenti dell'Università Cattolica.

Housing Network propone soluzioni user-friendly tramite partnership con piattaforme digitali.

Info: www.educatt.it/HousingNetwork

RISPETTA TE STESSO

Alimentazione e salute

- **Ristorazione e mense**

I menù sono calibrati sul fabbisogno medio degli studenti, con una cura particolare dedicata alla qualità e alla provenienza delle materie prime. Molte sono inoltre le convenzioni stipulate dall'Università Cattolica con punti di ristoro all'interno della città.

Info: ristorazione.educatt.online

- **Assistenza sanitaria e consulenza psicologica**

EDUCatt offre agli studenti dell'Università Cattolica un servizio di assistenza sanitaria con medici di medicina generale e specialisti. È inoltre attivo il servizio di Consulenza Psicologica, che dà allo studente la possibilità di confrontarsi con un professionista sulle difficoltà personali, relazionali e di studio che incontra nel percorso universitario.

Info: www.educatt.it/centrosanitario

DAI VALORE AL TUO TEMPO LIBERO

Attualità, informazione, cultura, musica e sport

Premi Nobel, rappresentanti delle istituzioni italiane e straniere, protagonisti dell'economia, della politica, della cultura mondiale: testimoni da cui imparare con profitto lezioni di scienza e di vita.

L'Università è molto di più della preparazione specialistica.

Info: cattolicanews.it

- **Attività culturali**

Grazie a proficue collaborazioni con diversi enti culturali milanesi, è possibile usufruire di agevolazioni per spettacoli teatrali e concerti di musica classica. Il Teatro alla Scala offre ogni anno abbonamenti per studenti alla stagione sinfonica e canto a prezzi contenuti.

Info: milano.unicatt.it/student-life-attivita-culturali

- **Studium Musicale di Ateneo**

Lo Studium Musicale di Ateneo intende coltivare relazioni innovative tra musica e cultura e promuovere l'interazione cultural-musicale tra la musica e le altre discipline professate presso l'Università Cattolica del Sacro Cuore di Milano. Lo Studium accoglie studenti (italiani e internazionali) e laureati dell'Università Cattolica del Sacro Cuore e offre in primo luogo due tipi di attività correlate, sia musicologiche (conferenza, seminari, workshop, ecc.), sia esecutive (lunch concerts, night concerts, master classes, ecc., per soli, gruppi vocali e ensemble strumentali di differente composizione): tali attività possono aver luogo in Università Cattolica o altrove e prevedono la collaborazione di studiosi e musicisti affermati.

Info: milano.unicatt.it/student-life-attivita-musicali

- **Sport**

Le squadre degli studenti, allenate dai docenti del corso di Scienze motorie e dello sport, partecipano a diversi campionati in Italia e all'estero. Il Cus Point, nella sede di Milano, fornisce informazioni sulle attività del Centro universitario sportivo e propone in collaborazione con l'Università altre attività dedicate al nostro Ateneo.

Info: milano.unicatt.it

- **Mobilità sostenibile**

Una rosa di agevolazioni in tema di mobilità urbana e territoriale è a disposizione degli studenti che devono raggiungere il campus di Milano. Le convenzioni sono stipulate con gli operatori del trasporto pubblico, con i parking e con le più innovative realtà di trasporto eco-sostenibile.

Info: www.unicatt.it/mobility

SERVIZI PER L'INTEGRAZIONE DEGLI STUDENTI CON DISABILITÀ E CON DSA

In ottemperanza a quanto previsto dalla Legge del 28 gennaio 1999 n. 17 che prevede "il trattamento individualizzato per il superamento degli esami universitari intesa con il docente della materia [...] l'impiego di specifici mezzi tecnici idonei e la possibilità di svolgere prove equipollenti su proposta del servizio di tutorato specializzato" e alla Legge dell'8 ottobre 2010 n. 170 per la quale "agli studenti con DSA sono garantite, durante il percorso di istruzione e di formazione scolastica e universitaria, adeguate forme di verifica e di valutazione, anche per quanto concerne gli esami di Stato e di ammissione all'Università nonché gli esami universitari", l'Università Cattolica del Sacro Cuore ha istituito i Servizi per l'integrazione degli studenti con disabilità e con DSA che, attraverso il supporto tecnico-amministrativo e quello didattico del personale pedagogico specializzato, si propongono di accompagnare gli studenti nell'esperienza universitaria sostenendone il percorso dalle prime fasi di orientamento, al conseguimento della laurea fino ai primi passi nel mondo del lavoro.

Info: studenticattolica.unicatt.it/home-servizi-e-campus-life#section-disabilita-e-dsa

SOSTEGNO SPIRITUALE

Il Centro pastorale è un punto di riferimento accogliente per chi cerca un momento di ascolto o di sereno confronto sulla propria crescita personale, per chi vuole aiutare il prossimo con attività di volontariato o per chi desidera approfondire la cultura teologica. Promuove numerose attività culturali legate alla musica, al teatro, al rapporto tra arte e spiritualità e collabora attivamente con le varie associazioni cattoliche degli studenti.

Info: centropastorale.unicatt.it

RESTA CONNESSO

News e Social network.

Essere informati e aggiornati sulla vita dell'Università Cattolica è facile: i canali **Facebook** (facebook.com/unicatt), **Instagram** (instagram.com/unicatt), **LinkedIn** (www.linkedin.com/school/universita-cattolica-del-sacro-cuore), i video e le dirette su **YouTube** (youtube.com/younicatt) raccontano tutte le novità e le iniziative dell'Ateneo. Il mondo dei 5 campus della Cattolica è raccontato inoltre in un magazine online, **Cattolicanews**, con una newsletter settimanale e i relativi social facebook, instagram, twitter, delle vere proprie pagine virtuali di approfondimento e informazione. Ad arricchire il sito e il mondo delle news si è aggiunto il media center "Secondo Tempo", una content-factory interna all'Ateneo che produce, raccoglie e pubblica podcast, video, articoli, webreportage. Infine è attiva **YouCatt**, la webtv della sede di Brescia, nata in collaborazione con il corso di laurea in Scienze e tecnologie delle arti e dello spettacolo - Stars.

Info: secondotempo.cattolicanews.it; cattolicanews.it

QUANTO COSTA STUDIARE IN CATTOLICA

L'importo dell'iscrizione è determinato sulla base del reddito familiare. Ogni anno circa 3.000 studenti, in base a requisiti di merito e condizioni economiche, vengono esonerati dal pagamento dei contributi universitari mentre 4.000 accedono a ulteriori agevolazioni finanziarie. Gli studenti con invalidità certificata pari o superiore al 66% e gli studenti con riconoscimento di handicap ai sensi dell'art. 3, comma 1 o comma 2 della L. 5 febbraio 1992 n. 104, hanno diritto all'esonero totale della tassa di iscrizione e dei contributi universitari e saranno tenuti al versamento di € 100,00 all'atto dell'immatricolazione e per l'iscrizione ad ogni anno accademico successivo al primo. Per ottenere l'esonero i suddetti studenti dovranno presentare documentazione originale in corso di validità ai Servizi per l'Integrazione degli studenti con disabilità e con DSA della sede di riferimento. Sono inoltre previste tariffe agevolate per studenti fuori sede residenti nei collegi dell'Università Cattolica.

BORSE DI STUDIO E AIUTI ECONOMICI

- **Agevolazioni economiche**

Borse di studio, rimborso tasse universitarie, aiuti in denaro, ammissione e riammissione ai collegi universitari a tariffe agevolate, accesso al servizio ristorazione a prezzi più bassi. Sono le formule proposte per ridurre i costi dello studio secondo i requisiti di reddito e merito.

La piattaforma online MyEDUCatt è un filo diretto che permette di presentare la domanda e di verificare in ogni momento lo stato di elaborazione della pratica.

Info: educatt.it/agevolazioni

- **Altre forme di agevolazione**

Possono usufruire delle agevolazioni gli studenti impegnati a conciliare studio e lavoro, gli studenti contemporaneamente iscritti e appartenenti al medesimo nucleo familiare, gli studenti con invalidità certificata o nel cui nucleo siano presenti familiari con invalidità certificata pari al 100%. Inoltre sono previste agevolazioni particolari per chi, pur già inserito nella fascia di reddito minima, si trovi in condizioni economiche documentate di particolare disagio e gravità e non è in grado di ottenere la borsa di studio. Sono inoltre disponibili vari concorsi banditi da enti privati, fondazioni, associazioni o organizzazioni. L'elenco è aggiornato e disponibile online.

Info: agevolazioni.unicatt.it

BORSE PER STUDENTI MERITEVOLI

Università Cattolica e Istituto Giuseppe Toniolo, ente fondatore dell'Ateneo, con la collaborazione di Fondazione EDUCatt, istituiscono annualmente con fondi propri 100 Borse + 100 Premi di studio per solo merito. Queste Borse e questi premi di studio sono destinate a tutti gli studenti e i futuri studenti dell'Università Cattolica, suddivisi nelle seguenti categorie:

- 60 Borse START: Concorso aperto a diplomandi o diplomati che intendono immatricolarsi in Cattolica
- 40 Borse RUN: Concorso riservato a studenti laureandi o laureati di primo livello che intendono iscriversi in Cattolica
- 100 Premi SMART: Assegnazione studenti iscritti agli anni di corso superiori al primo in Università Cattolica

Per info e iscrizioni: borsepermeritouc.it



ORIENTARSI IN UNIVERSITÀ CATTOLICA

Nel corso di tutto l'anno, l'Università Cattolica offre numerose opportunità - sia virtuali che in presenza - per accompagnarti nel **percorso di orientamento** e arrivare con le idee chiare al momento della scelta universitaria.

Partecipa agli **appuntamenti dedicati alla presentazione dell'offerta dei corsi e dei servizi di Ateneo**, durante i quali i docenti entrano nel dettaglio della struttura e dei contenuti degli insegnamenti dei percorsi di studio mentre studenti e testimoni sono a tua disposizione per raccontarti la loro esperienza.

Puoi scoprire da vicino il contesto universitario partecipando a **attività di orientamento psicoattitudinale** con laboratori di gruppo, **workshop alla scoperta delle Facoltà** e vere e proprie **lezioni universitarie**.

Nel periodo estivo, poi, l'Università Cattolica ti offre **supporto tecnico per l'iscrizione** attraverso uno **sportello informativo** dedicato, oltre ad **incontri** sulle dinamiche della scelta, **laboratori, seminari ed infosession** con testimonianze di professionisti e giovani laureati.

ORIENTA KIT UNICATT

Abbiamo creato una pagina dove puoi trovare tutto il materiale informativo utile per il tuo percorso di orientamento: visita l'Orientakit!

Clicca qui o inquadra il QR Code



IN CONTATTO CON NOI

Iscriviti alla nostra newsletter: rimarrai aggiornato su iniziative, appuntamenti e scadenze importanti.

Clicca qui o inquadra il QR Code



COLLOQUI DI ORIENTAMENTO

Per un colloquio di orientamento individuale in cui approfondire la conoscenza dei corsi di laurea, delle modalità di iscrizione e dei servizi offerti agli studenti, ti invitiamo a fissare un appuntamento - in presenza o virtuale - con il personale dell'Ufficio Orientamento di ciascun campus.

Prenota il tuo colloquio di orientamento

Clicca qui o inquadra il QR Code



WEB & SOCIAL

Vieni a trovarci sul sito www.unicatt.it e segui i **profili ufficiali** dell'Università Cattolica.



Milano - Largo A. Gemelli, 1

Brescia - Via Trieste, 17 e Via della Garzetta, 48

Piacenza - Via Emilia Parmense, 84

Cremona - Via Bissolati, 74

Roma - Largo F. Vito, 1

Per ulteriori informazioni:

800 954 459 se sei uno studente italiano

+39 02 7234 7234 se chiami dall'estero

Da lunedì a venerdì dalle 8.00 alle 19.00,

il sabato dalle 9.00 alle 13.00





IL TUO

DOMANI

INIZIA QUI



UNIVERSITÀ
CATTOLICA
del Sacro Cuore

Milano

Largo A. Gemelli, 1

[www.unicatt.it/letterefilosofia](http://www.unicatt.it/lettere/letterefilosofia)