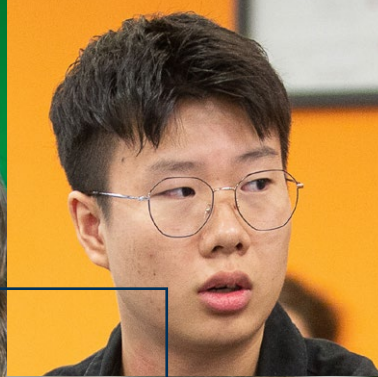




UNIVERSITÀ
CATTOLICA
del Sacro Cuore

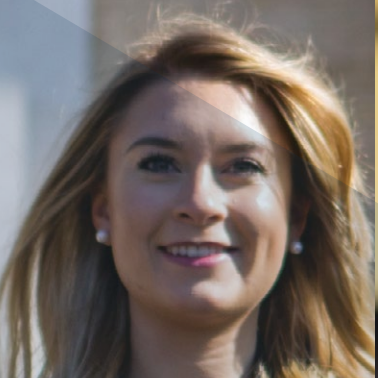


Brescia

Lauree triennali a.a. 22/23

I CORSI DELLA FACOLTÀ DI

**LETTERE
E FILOSOFIA**





SOMMARIO

I corsi della Facoltà di Lettere e filosofia

SCEGLI LA TUA STRADA 5

LETTERE E FILOSOFIA IN UNIVERSITÀ CATTOLICA 6

Le idee, la storia, i valori

La proposta formativa

I CORSI DI LAUREA 8

Lettere 10

Discipline delle arti, dei media e dello spettacolo (DAMS) 15

Scienze turistiche e valorizzazione del territorio 21

LE PAROLE DELL'UNIVERSITÀ 26

COLTIVA I TUOI TALENTI 29

STUDIARE E VIVERE L'UNIVERSITÀ 30

Supporto allo studio

EDUCatt

Conosci il mondo

Mettiti alla prova

Fuori sede?

Rispetta te stesso

Dai valore al tuo tempo libero

Servizi per l'integrazione degli studenti
con disabilità e con DSA

Sostegno spirituale

Resta connesso

QUANTO COSTA STUDIARE IN CATTOLICA 33

ORIENTARSI IN UNIVERSITÀ CATTOLICA 34

CHI SIAMO

*L'UNIVERSITÀ CATTOLICA, SECONDO LO SPIRITO DEI SUOI FONDATORI,
FA PROPRIO L'OBIETTIVO DI ASSICURARE UNA PRESENZA NEL MONDO
UNIVERSITARIO E CULTURALE DI PERSONE IMPEGNATE AD AFFRONTARE
E RISOLVERE, ALLA LUCE DEL MESSAGGIO CRISTIANO E DEI PRINCIPI
MORALI, I PROBLEMI DELLA SOCIETÀ E DELLA CULTURA.*

**Statuto dell'Università Cattolica,
Articolo 1**



TUTTO CIÒ CHE SIAMO È NEI NOSTRI VALORI

Noi crediamo nella persona. Perché educiamo donne e uomini, prima che professionisti, affinché chiunque possa esprimere tutto il suo potenziale.

Noi crediamo nella libertà di pensiero. Perché il bagaglio umano e professionale che consegniamo ai nostri studenti sia sempre un alleato per loro e per il loro domani.

Noi crediamo nella società. Perché tutto ciò che diamo a ogni studente diventi una risorsa per la società, che vogliamo permeata di professionalità ma soprattutto di umanità e fiducia.

Soprattutto crediamo nel domani con assennato ottimismo, perché costruire il domani è un impegno, ma ciò che lo rende possibile è costruirlo insieme, coltivando le inclinazioni di ognuno.

PERCHÈ LA CATTOLICA?

Perché qui ognuno può sentirsi libero di esprimere il suo potenziale.

Perché qui ogni percorso è individuale, come lo è la sensibilità di ciascuno.

Perché qui tutti sono messi nelle condizioni di dare il meglio di sé.

Perché qui ogni persona conta, e fa parte di una comunità da coltivare con cura.

Perché la nostra storia è fatta dal nostro passato, ma soprattutto dall'impegno di oggi per progettare un inedito domani.





SCEGLI

LA TUA

STRADA

LETTERE E FILOSOFIA

in **Università Cattolica**

LE IDEE, LA STORIA, I VALORI

In Università Cattolica la storia, la filosofia, le lettere classiche e moderne, l'archeologia, la storia dell'arte non si limitano allo studio del passato, ma consegnano al presente e al futuro la grande tradizione umanistica, che confluisce nella Facoltà di Lettere e filosofia e affonda le sue radici nel sistema degli studi universitari dell'età medioevale, da cui nacque la cultura europea. In linea con la propria identità, accanto all'impegno per la formazione solida e rigorosa dei futuri ricercatori e insegnanti, la Facoltà coniuga questa tradizione con i nuovi saperi: dal loro incontro nascono risultati culturali nuovi, con interessanti esiti anche per gli sbocchi professionali. Settori come l'editoria e la promozione dei beni culturali dimostrano, ad esempio, come studi umanistici e nuove frontiere della tecnologia e della comunicazione non siano più mondi distanti e paralleli. Per preparare persone che siano in grado anche di gestire sfide di tale portata, c'è bisogno di una formazione ampia e solida, di una cultura vasta e di una prospettiva storica. Le competenze specifiche si possono sviluppare in profili più professionalizzanti come i master, alimentando curiosità e interessi durante il corso di studi o gli stage oppure apprendendole direttamente sul campo una volta entrati nel mondo del lavoro.

La Facoltà di Lettere e filosofia dell'Università Cattolica traduce questa preoccupazione con due certezze:

- con il grande rigore che le viene da una lunga storia di studi umanistici e da grandi scuole di pensiero: dall'archeologia alla glottologia, alla filologia, dalla filosofia alla storia e alla storia della letteratura, per citarne solo alcuni. Questa tradizione di studi si declina soprattutto nel corso di laurea in **Lettere**, con i profili in: **Lettere classiche, Filologico-letterario, Storico-artistico e archeologico, Editoria, comunicazione e spettacolo**;

- con una serie di profili che già al loro interno cercano di coniugare conoscenze culturali e competenze finalizzate a nuove professioni, come il corso di laurea in **Discipline delle arti, dei media e dello spettacolo (DAMS)**, che prevede tre profili (DAMS per le arti, DAMS per i media e DAMS per lo spettacolo) e il corso di laurea in **Scienze turistiche e valorizzazione del territorio**.

“ IO RITENGO CHE L'UNIVERSITÀ
CONTEMPORANEA, SE HA IL DOVERE DI
COLLABORARE PER IL PROGRESSO DELLE
SCIENZE E DI SEGUIRE LA METODOLOGIA
RICHiesta DA OGNUNA DI ESSE, NON DEVE
PERÒ MAI PORRE IN SECONDO ORDINE
CIÒ CHE ESIGE IL RICONOSCIMENTO
DEL SUO PRIMATO, VALE A DIRE L'UOMO,
LA PERSONA UMANA, IL MONDO
DELLA SPIRITUALITÀ ”

Padre Agostino Gemelli,
fondatore dell'Università Cattolica

“UNA FORMAZIONE **AMPIA E SOLIDA**
UNA CULTURA VASTA
E UNA PROSPETTIVA STORICA”

LA PROPOSTA FORMATIVA

Nell'anno accademico 2022/2023 sono attivi, presso la sede di Brescia, i seguenti corsi di laurea:

- **Lettere** (classe L-10, Lettere);
- **Discipline delle arti, dei media e dello spettacolo** (classe L-3, Discipline delle arti figurative, della musica, dello spettacolo e della moda).
- **Scienze turistiche e valorizzazione del territorio** (classe L-15, Scienze del turismo).

Nell'ambito della Facoltà di Lettere e Filosofia - Sede di Brescia, al termine del terzo anno è possibile proseguire gli studi con i corsi di laurea magistrale in **Gestione di contenuti digitali per i media, le imprese e i patrimoni culturali** (classe LM-19) e in **Filologia moderna** (classe LM-14) (cfr. specifiche procedure di ammissione annualmente pubblicate).

brescia.unicatt.it/lettere/filosofia



I CORSI DI LAUREA

BRESCIA

LETTERE

- Lettere classiche
- Editoria, comunicazione e spettacolo
- Filologico - letterario
- Storico-artistico e archeologico

DISCIPLINE DELLE ARTI, DEI MEDIA E DELLO SPETTACOLO (DAMS)

- DAMS per le arti
- DAMS per i media
- DAMS per lo spettacolo

SCIENZE TURISTICHE E VALORIZZAZIONE DEL TERRITORIO

LETTERE

Il corso di laurea in **Lettere** prefigura un profilo culturale e professionale di alta versatilità in tutti i settori dove siano richieste spiccate competenze argomentative e discorsive, particolarmente nel campo dell'insegnamento, dell'editoria, della conservazione dei beni culturali, della comunicazione e dello spettacolo. A tal fine il corso di laurea intende fornire agli studenti una solida formazione di base nei settori tradizionalmente fondanti della cultura umanistica (filologico-letterario, linguistico, storico, storico-culturale, artistico), opportunamente coniugandola con i nuovi saperi nelle aree della comunicazione e della espressività contemporanea, nella prospettiva di un costante dialogo fra antico e moderno e di una feconda interazione fra discipline e metodologie differenti. Tutti gli iscritti al corso riceveranno una formazione comune, trasversale ai curricula, segnatamente negli ambiti relativi alle discipline di base, concentrata in gran parte nel primo anno di studi. Tuttavia, per evitare la genericità e per consentire un primo approfondimento e l'acquisizione di strumenti d'indagine più maturi in una delle aree sopra indicate, il corso si articola in differenti curricula e percorsi, che consentono allo studente di strutturare un programma di studi omogeneo, coerente e razionale. Tale differenziazione all'interno del ciclo triennale sarà progressiva, significativamente marcata nell'ultimo anno. Costituiscono **obiettivi formativi specifici**, qualificanti il corso di laurea in Lettere, le seguenti competenze, conoscenze ed abilità:

- **possedere una solida formazione di base, metodologica e storica, negli studi linguistici, filologici e letterari;**
- **possedere la conoscenza essenziale della cultura letteraria, linguistica, storica, geografica e artistica dell'età antica, medievale, moderna e contemporanea, con conoscenza diretta di testi e documenti in originale;**
- **essere in grado di svolgere compiti professionali di vario livello in enti pubblici e privati nei settori dei servizi culturali, del giornalismo, dell'editoria e degli istituti di cultura di diverso tipo.**

STRUTTURA DEL CORSO

Il corso di laurea si articola nei seguenti profili:

- **Lettere classiche**
- **Editoria, comunicazione e spettacolo**
- **Filologico - letterario**
- **Storico-artistico e archeologico**

Coloro che hanno conseguito la laurea possono accedere alla laurea magistrale in Filologia moderna (classe LM-14, Filologia moderna) attivata presso la sede di Brescia secondo le condizioni previste dalle specifiche procedure di ammissione annualmente deliberate.

Nel corso dei due cicli di studio sarà possibile acquisire i "24 cfu" necessari per accedere al concorso per il percorso annuale di formazione iniziale e prova.

NOTA BENE CORSI DI TEOLOGIA

Nel piano di studio di ogni corso è prevista la frequenza ai corsi di Teologia, per offrire una conoscenza motivata, ragionata e organica della fede cattolica. Il programma si svolge nei tre anni in ragione di 3 ore settimanali per 12 settimane e si articola nelle tematiche seguenti:

- **I anno:** Questioni fondamentali: la fede cristologica e la scrittura;
- **II anno:** Questioni di antropologia teologica ed ecclesiologia;
- **III anno:** Questioni teologiche di etica e morale cristiana.

PIANI DI STUDIO

I piani di studio qui pubblicati potranno subire modifiche; quelli di riferimento ufficiale saranno presentati nella Guida specifica di Facoltà.

LETTERE

CREDITI FORMATIVI

Per il conseguimento della laurea sono necessari 180 crediti formativi universitari (Cfu) che si acquisiscono nella misura di circa 60 per anno con prove di valutazione sia per gli insegnamenti sia per le forme di didattica integrativa (esercitazioni, laboratori, ecc.). Ad ogni disciplina viene attribuito un certo numero di crediti (Cfu), uguale per tutti gli studenti, e ad ogni esame sostenuto un voto (espresso in trentesimi) che varia a seconda del livello di preparazione.

Un corso di 6 crediti prevede 30 ore di lezione frontale; un corso di 12 crediti ne prevede 60. I corsi possono venire impartiti secondo un calendario semestrale o annuale, come indicato negli orari all'albo della Facoltà.

La prova finale viene valutata in centodecimi.

PROFILO LETTERE CLASSICHE

Attraverso scelte equilibrate all'interno delle opzioni consentite dal piano di studi è possibile, per gli studenti che avessero un interesse per il mondo antico, costruire un profilo classico completo e articolato, che permetta di corroborare le competenze linguistiche in greco e latino, porre solide basi nei settori letterario, storico, archeologico e orientarsi fra le numerose discipline connesse con il mondo antico, iniziando ad individuare linee di interesse che possano essere proficuamente approfondite in seguito.

PRIMO ANNO	CFU
Storia greca	12
Letteratura greca	12
Archeologia classica	12
Letteratura latina I ⁽¹⁾	12
Lingua greca (prova scritta)	6
Lingua latina (prova scritta)	6
Lingua straniera (francese, inglese, spagnolo, tedesco)	3

SECONDO ANNO	CFU
<i>Un insegnamento da 12 Cfu o due insegnamenti da 6 Cfu a scelta fra: Storia romana o Epigrafia e antichità romane⁽²⁾</i>	12
Filologia classica	12
Glottologia	12
Letteratura italiana I	12
<i>Un insegnamento da 12 Cfu o due insegnamenti da 6 Cfu a scelta fra: Paleografia latina o Letteratura cristiana antica o Storia del teatro greco e latino</i>	12
<i>Altre attività didattiche a scelta fra: Lingua straniera o Stage o Laboratori</i>	3

TERZO ANNO	CFU
Geografia con elementi di didattica disciplinare	12
Storia della lingua italiana con elementi di didattica disciplinare	12
<i>Un insegnamento da 12 Cfu o due insegnamenti da 6 Cfu a scelta fra: Storia della filosofia antica o Storia delle religioni</i>	12
<i>Un insegnamento da 12 Cfu o due insegnamenti da 6 Cfu a libera scelta dello studente</i>	12
Prova finale	6

⁽¹⁾ È possibile opzionare il corso di Glottologia in sostituzione del corso di Letteratura latina I se, a seguito della valutazione del proprio livello di conoscenza della lingua latina (effettuata tramite test di accertamento del livello), lo studente viene assegnato al corso di Lingua latina (livello A). In tal caso lo studente inserirà il corso di Letteratura Latina I nel piano di studi del II anno. Si invita a contattare a tale fine il docente titolare del corso di Letteratura Latina I.

⁽²⁾ Il corso di Epigrafia e antichità romane può essere opzionato solo da chi prevede l'inserimento nel proprio piano di studi del corso di Storia romana da 6 cfu.

PROFILO EDITORIA, COMUNICAZIONE E SPETTACOLO

Tra i profili di competenza che lo studente avrà l'opportunità di delineare costruendo il proprio piano di studi, quello in Editoria, comunicazione e spettacolo permette, grazie a opzioni mirate tra le discipline caratterizzanti, le affini e integrative e gli insegnamenti a libera scelta, di acquisire una preparazione specifica nei campi dell'editoria, del giornalismo, dei media, del cinema, del teatro e dello spettacolo, innestandola su una solida formazione d'impianto umanistico. Lo studente che volesse proseguire gli studi dopo il conseguimento della laurea, oltre alla laurea magistrale in Filologia moderna, che resta lo sbocco naturale di tutti i laureati in Lettere, troverà aperte anche altre strade: dai master professionalizzanti di primo livello in una delle aree sopra specificate, alle lauree magistrali nei settori corrispondenti.

PRIMO ANNO	CFU
Letteratura italiana I	12
Geografia con elementi di didattica disciplinare	12
Letteratura latina I ⁽¹⁾	12
<i>Un insegnamento da 12 CfU o due insegnamenti da 6 CfU a scelta fra: Storia greca o Storia romana o Epigrafia e antichità romane⁽²⁾ o Storia medievale o Egesi delle fonti storiche medievali⁽²⁾ o Storia moderna o Storia contemporanea</i>	12
Glottologia	12
Lingua straniera (francese, inglese, spagnolo, tedesco)	3

SECONDO ANNO	CFU
<i>Un insegnamento da 12 CfU a scelta fra: Letteratura italiana II o Letteratura italiana moderna e contemporanea</i>	12
Storia della lingua italiana con elementi di didattica disciplinare	12
Discipline del libro	12
<i>Un insegnamento da 12 CfU o due insegnamenti da 6 CfU a scelta fra: Storia greca o Storia romana o Epigrafia e antichità romane⁽²⁾ o Storia medievale o Egesi delle fonti storiche medievali⁽²⁾ o Storia moderna o Storia contemporanea</i>	12
Editoria	6
Paleografia latina	6
Altre attività didattiche a scelta fra: Lingua straniera o Stage o Laboratori	3

TERZO ANNO	CFU
Discipline della memoria	12
<i>Un insegnamento da 12 CfU o due insegnamenti da 6 CfU a scelta fra: Storia del teatro e dello spettacolo o Storia del cinema o Storia della musica o Storia della radio e della televisione</i>	12
<i>Un insegnamento da 12 CfU o due insegnamenti da 6 CfU a scelta fra: Storia del teatro greco e latino o Semiotica dei media o Media e informazione^(*)</i>	12
<i>Un insegnamento da 12 CfU o due insegnamenti da 6 CfU a libera scelta dello studente</i>	12
Prova finale	6

⁽¹⁾ È possibile opzionare il corso di Storia della lingua italiana con elementi di didattica disciplinare in sostituzione del corso di Letteratura latina I se, a seguito della valutazione del proprio livello di conoscenza della lingua latina (effettuata tramite test di accertamento del livello), lo studente viene assegnato al corso di Lingua latina (livello A). In tal caso lo studente inserirà il corso di Letteratura Latina I nel piano di studi del II anno. Si invita a contattare a tale fine il docente titolare del corso di Letteratura Latina I.

⁽²⁾ Il corso di Epigrafia e antichità romane e quello di Egesi delle fonti storiche medievali potranno essere opzionati solo da chi prevede l'inserimento nel proprio piano studi del corso di Storia romana da 6 CfU e di Storia medievale da 6 CfU, rispettivamente.

^(*) Insegnamento opzionabile da 6 o 12 CfU.





PROFILO FILOLOGICO-LETTERARIO

Il profilo Filologico-letterario consente un'ampia scelta di discipline e piani di studio fortemente personalizzati. Le conoscenze di base acquisibili nel corso di studio possono essere messe a frutto in molte attività nelle quali sia richiesta una vasta competenza in campo umanistico, a partire dall'ambito dell'insegnamento. L'ampia offerta permette comunque di programmare scelte coerenti che rispondano sia agli orientamenti culturali dello studente, sia alla preparazione specifica in vista di scelte diverse dalla docenza. Il profilo filologico-letterario è inoltre la strada naturale che immette nella laurea magistrale in Filologia moderna e apre le porte alle ulteriori opportunità professionali che questa offre, tra le quali la ricerca scientifica.

PRIMO ANNO	CFU
Letteratura italiana I	12
Geografia con elementi di didattica disciplinare	12
Letteratura latina I ⁽¹⁾	12
<i>Un insegnamento da 12 Cfu o due insegnamenti da 6 Cfu a scelta fra: Storia greca o Storia romana o Epigrafia e antichità romane⁽²⁾ o Storia medievale o Egesi delle fonti storiche medievali⁽²⁾ o Storia moderna o Storia contemporanea</i>	12
Glottologia	12
Lingua straniera (francese, inglese, spagnolo, tedesco)	3

SECONDO ANNO	CFU
Storia della lingua italiana con elementi di didattica disciplinare	12
Filologia romanza	12
<i>Un insegnamento da 12 Cfu o due insegnamenti da 6 Cfu a scelta fra: Storia greca o Storia romana o Epigrafia e antichità romane⁽²⁾ o Storia medievale o Egesi delle fonti storiche medievali⁽²⁾ o Storia moderna o Storia contemporanea</i>	12
<i>Un insegnamento da 12 Cfu a scelta fra: Letteratura italiana II o Letteratura italiana moderna e contemporanea</i>	12
<i>Un insegnamento da 6 Cfu a scelta fra: Letteratura latina II o Grammatica latina</i>	6
Letteratura cristiana antica	6
Altre attività didattiche a scelta fra: Lingua straniera o Stage o Laboratori	3

TERZO ANNO	CFU
<i>Un insegnamento da 12 Cfu o due insegnamenti da 6 Cfu a scelta fra: Archeologia classica o Archeologia medievale o Storia dell'arte medievale o Storia dell'arte moderna o Storia dell'arte contemporanea</i>	12
Storia della critica e della storiografia letteraria	12
Storia delle religioni	6
Storia della filosofia medievale	6
<i>Un insegnamento da 12 Cfu o due insegnamenti da 6 Cfu a libera scelta dello studente</i>	12
Prova finale	6

⁽¹⁾ È possibile opzionare il corso di Storia della lingua italiana con elementi di didattica disciplinare in sostituzione del corso di Letteratura latina I se, a seguito della valutazione del proprio livello di conoscenza della lingua latina (effettuata tramite test di accertamento del livello), lo studente viene assegnato al corso di Lingua latina (livello A). In tal caso lo studente inserirà il corso di Letteratura Latina I nel piano di studi del II anno. Si invita a contattare a tale fine il docente titolare del corso di Letteratura Latina I.

⁽²⁾ Il corso di Epigrafia e antichità romane e quello di Egesi delle fonti storiche medievali potranno essere opzionati solo da chi prevede l'inserimento nel proprio piano studi del corso di Storia romana da 6 Cfu e di Storia medievale da 6 Cfu, rispettivamente.

PROFILO STORICO-ARTISTICO E ARCHEOLOGICO

Il profilo Storico-artistico e archeologico consente di maturare, su una solida base letteraria e storica, competenze nel campo dei beni culturali con approfondimenti sulle culture archeologiche dell'antichità e del medioevo, sulle metodologie di approccio a tali tematiche. Il profilo permette sbocchi professionali nell'ambito della tutela e valorizzazione del patrimonio archeologico e storico-artistico, la possibilità di accedere alla laurea magistrale in Filologia moderna, finalizzata all'insegnamento, o ad altri percorsi di studio specifici di secondo livello.

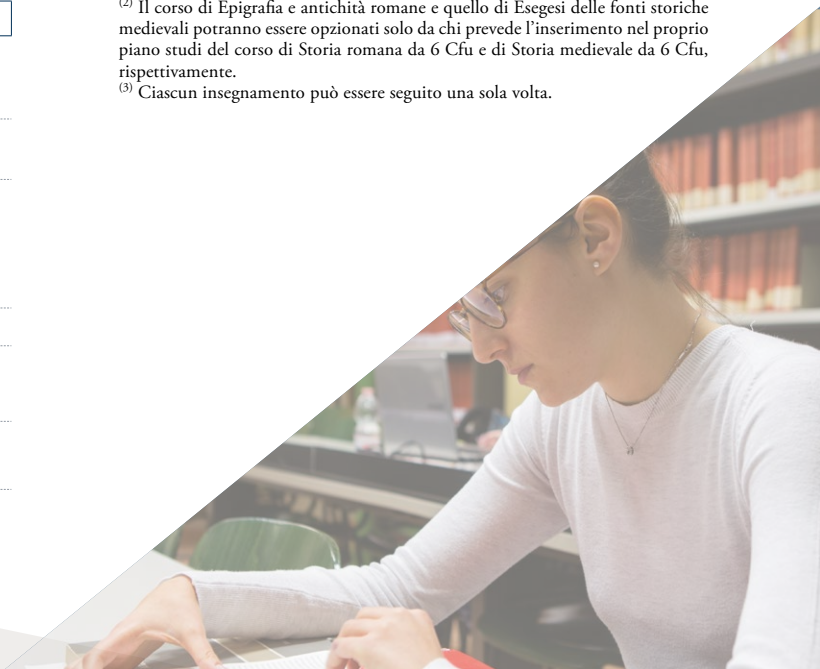
PRIMO ANNO	CFU
Letteratura italiana I	12
Geografia con elementi di didattica disciplinare	12
Letteratura latina I ⁽¹⁾	12
<i>Un insegnamento da 12 Cfu o due insegnamenti da 6 Cfu a scelta fra: Storia greca o Storia romana o Epigrafia e antichità romane⁽²⁾ o Storia medievale o Egesi delle fonti storiche medievali⁽²⁾ o Storia moderna o Storia contemporanea</i>	12
Glottologia	12
Lingua straniera (francese, inglese, spagnolo, tedesco)	3
SECONDO ANNO	CFU
<i>Un insegnamento da 12 Cfu a scelta fra: Letteratura italiana II o Letteratura italiana moderna e contemporanea</i>	12
Storia della lingua italiana con elementi di didattica disciplinare	12
<i>Due insegnamenti da 12 o due insegnamenti da 6 Cfu più uno da 12 Cfu a scelta fra⁽³⁾: Archeologia classica o Archeologia medievale o Storia dell'arte medievale o Storia dell'arte moderna o Storia dell'arte contemporanea</i>	24
Storia delle tecniche artistiche	6
<i>Un insegnamento da 6 Cfu a scelta fra: Agiografia o Storia del teatro greco e latino o Cultura classica</i>	6
Altre attività didattiche a scelta fra: Lingua straniera o Stage o Laboratori	3

TERZO ANNO	CFU
<i>Un insegnamento da 12 Cfu o due insegnamenti da 6 Cfu a scelta fra: Storia greca o Storia romana o Epigrafia e antichità romane⁽²⁾ o Storia medievale o Egesi delle fonti storiche medievali⁽²⁾ o Storia moderna o Storia contemporanea</i>	12
<i>Un insegnamento da 12 Cfu a scelta fra⁽³⁾: Archeologia classica o Archeologia medievale o Storia dell'arte medievale o Storia dell'arte moderna o Storia dell'arte contemporanea</i>	12
Museologia	6
Storia della critica d'arte	6
<i>Un insegnamento da 12 Cfu o due insegnamenti da 6 Cfu a libera scelta dello studente</i>	12
Prova finale	6

⁽¹⁾ È possibile opzionare il corso di Storia della lingua italiana con elementi di didattica disciplinare in sostituzione del corso di Letteratura latina I se, a seguito della valutazione del proprio livello di conoscenza della lingua latina (effettuata tramite test di accertamento del livello), lo studente viene assegnato al corso di Lingua latina (livello A). In tal caso lo studente inserirà il corso di Letteratura Latina I nel piano di studi del II anno. Si invita a contattare a tale fine il docente titolare del corso di Letteratura Latina I.

⁽²⁾ Il corso di Epigrafia e antichità romane e quello di Egesi delle fonti storiche medievali potranno essere opzionati solo da chi prevede l'inserimento nel proprio piano studi del corso di Storia romana da 6 Cfu e di Storia medievale da 6 Cfu, rispettivamente.

⁽³⁾ Ciascun insegnamento può essere seguito una sola volta.



DISCIPLINE DELLE ARTI, DEI MEDIA E DELLO SPETTACOLO (DAMS)

Il corso di laurea in **Discipline delle arti, dei media e dello spettacolo (DAMS)** forma professionisti della cultura, della comunicazione e dello spettacolo. Unisce tre componenti formative: una cultura umanistica di base; una specifica preparazione storica e teorica nel campo dello spettacolo teatrale e audiovisivo, della comunicazione multimediale, della creazione e dell'organizzazione artistica; una conoscenza diretta delle tecniche professionali nei settori del management artistico, dello spettacolo, della comunicazione mediale in tutte le sue forme, con particolare riguardo al giornalismo.

Le lezioni sono integrate da laboratori pratici guidati da professionisti del settore. Gli studenti che lo desiderano potranno accedere a stage presso aziende ed enti, banditi a scadenze regolari; oppure, potranno essere selezionati per workshop organizzati dall'Università insieme a istituzioni partner. La preparazione è completata da una buona conoscenza linguistica (due livelli di lingua inglese, uno di base e uno avanzato, e un corso di filmmaking impartito in inglese specialistico) e skills professionalizzanti.

STRUTTURA DEL CORSO

Il corso DAMS è articolato in tre profili formativi coerentemente costruiti:

- **DAMS per le arti;**
- **DAMS per i media;**
- **DAMS per lo spettacolo.**

Il corso DAMS (classe L-3, Discipline delle arti figurative, della musica, dello spettacolo e della moda) permette l'accesso, presso la sede di Brescia, alla laurea magistrale in Gestione di contenuti digitali per i media, le imprese e i patrimoni culturali (Classe LM-19) e alla laurea magistrale in Filologia moderna (Classe LM-14). Il corso permette altresì l'accesso a corsi di laurea magistrale nei settori della comunicazione e dello spettacolo attivati presso la sede di Milano dell'Università Cattolica secondo le condizioni previste dalle specifiche procedure di ammissione annualmente deliberate.

**IL CORSO SI ISPIRA AL MODELLO DI "UNIVERSITÀ-BOTTEGA",
ED È RICCO DI LABORATORI PRATICI E WORKSHOP
CONDOTTI DA PROFESSIONISTI QUALIFICATI.**

NOTA BENE

CORSI DI TEOLOGIA

Nel piano di studio di ogni corso è prevista la frequenza ai corsi di Teologia, per offrire una conoscenza motivata, ragionata e organica della fede cattolica. Il programma si svolge nei tre anni in ragione di 3 ore settimanali per 12 settimane e si articola nelle tematiche seguenti:

- **I anno:** Questioni fondamentali: la fede cristologica e la scrittura;
- **II anno:** Questioni di antropologia teologica ed ecclesiologia;
- **III anno:** Questioni teologiche di etica e morale cristiana.

PIANI DI STUDIO

I piani di studio qui pubblicati potranno subire modifiche; quelli di riferimento ufficiale saranno presentati nella Guida specifica di Facoltà.

CREDITI FORMATIVI

Per il conseguimento della laurea di durata triennale sono necessari 180 crediti formativi universitari (Cfu). Ad ogni esame viene attribuito un certo numero di crediti, uguale per tutti gli studenti, e un voto (espresso in trentesimi) che varia a seconda del livello di preparazione.

Un corso di 6 crediti prevede 30 ore di lezione frontale; un corso di 12 crediti ne prevede 60. I corsi possono venire impartiti secondo un calendario semestrale o annuale, come indicato negli orari all'albo della Facoltà.

Caratteristica del DAMS è l'offerta didattica integrativa di attività professionalizzanti, in cui lavorare concretamente sotto la guida di professionisti. Un laboratorio da 2 crediti prevede 30 ore di lavoro condiviso, oltre all'approfondimento personale o in gruppi.

La prova finale viene espressa in centodecimi. Essa può essere di tipo teorico o di tipo pratico. Nel primo caso, la prova consiste nella discussione valutativa di un paper di ricerca, di documentazione, di critica o di progettazione che riguardi i settori di interesse. Nel caso della prova pratica, verranno discussi in senso valutativo una produzione teatrale, audiovisiva, radiofonica, multimediale, artistica; oppure l'organizzazione di un evento artistico o museale o di comunicazione nell'ambito della moda e del design; oppure la produzione di un dossier di articoli o di un'inchiesta giornalistica, svolta a mezzo stampa o come reportage televisivo o radiofonico.



PROFILO DAMS PER LE ARTI

Il profilo DAMS per le arti intende formare professionisti in grado di ideare e realizzare eventi culturali e artistici, mostre, iniziative di didattica museale e prodotti editoriali correlati (cataloghi, interventi critici, ecc.). Questo profilo costruisce una base di studi storici e teorici relativi al mondo dell'arte moderna e contemporanea, delle arti applicate, della fotografia, dell'architettura e del design; una particolare attenzione viene dedicata alle relazioni tra le arti visive e le arti performative (musica e spettacolo).

Su questa base vengono innestati corsi teorico - pratici e laboratori volti a trasmettere una serie di competenze pratiche (anche di taglio manageriale) indispensabili per poter accedere alle professioni dell'organizzazione artistica.

PRIMO ANNO	CFU
Arti visive moderne e contemporanee	12
Media e reti digitali	6
Storia dell'arte contemporanea (con laboratorio di Idee e progetti d'arte)	12
<i>Un</i> insegnamento da 12 Cfu a scelta tra: Storia dell'architettura e del design ⁽¹⁾ o Storia dell'arte medievale e moderna	12
<i>Un</i> insegnamento da 12 Cfu a scelta tra: Letteratura italiana moderna e contemporanea ⁽²⁾ o Letteratura italiana I o Letteratura italiana II	12
Lingua e traduzione inglese (corso base)	6
Laboratorio di Produzione e postproduzione audiovisiva (corso base)	2
Laboratorio di Scrittura per il giornalismo e la comunicazione	2

⁽¹⁾ Si segnala che un orario di lezione ottimale è garantito se lo studente sceglie l'insegnamento di Storia dell'architettura e del design.

⁽²⁾ Si segnala che un orario di lezione ottimale è garantito se lo studente sceglie l'insegnamento di Letteratura italiana moderna e contemporanea.

SECONDO ANNO	CFU
Arti performative (con laboratorio di Pratiche e scritture performative)	12
Linguaggi dell'audiovisivo	12
Estetica	6
Storia e linguaggi della musica contemporanea	6
<i>Un</i> insegnamento da 12 Cfu a scelta tra ^(*) : Storia della fotografia e della videoarte (con laboratorio di Fotografia creativa) o Storia e linguaggi della moda	12
<i>Un</i> insegnamento da 6 Cfu a scelta tra: Storia contemporanea ⁽¹⁾ o Storia medievale o Storia moderna	6
Lingua e traduzione inglese (corso avanzato)	6
Laboratorio: L'evento d'arte	2

^(*) I due insegnamenti sono attivati ad anni alterni, lo studente potrà sostenere alternativamente l'uno al 2° anno di corso, e l'altro al 3° anno di corso.

⁽¹⁾ Si segnala che un orario di lezione ottimale è garantito se lo studente sceglie l'insegnamento di Storia contemporanea.

TERZO ANNO	CFU
Regia audiovisiva live e multimedia	6
Metodologia della curatela (mostre e musei)	6
Organizzazione delle aziende di spettacolo e d'arte	6
<i>Un</i> insegnamento da 12 Cfu a scelta tra ^(*) : Storia della fotografia e della videoarte (con laboratorio di Fotografia creativa) o Storia e linguaggi della moda	12
<i>Un</i> insegnamento da 12 Cfu o <i>due</i> insegnamenti da 6 Cfu a libera scelta dello studente ^(**)	12
<i>Un</i> 'attività didattica a scelta tra: Stage convenzionato, Tirocinio formativo o Workshop Lingua e traduzione (a scelta tra francese, spagnola o tedesca)	6
Prova finale	6

^(*) I due insegnamenti sono attivati ad anni alterni, lo studente potrà sostenere alternativamente l'uno al 2° anno di corso, e l'altro al 3° anno di corso.

^(**) È consigliato l'inserimento dell'insegnamento di Organizzazione delle aziende editoriali e medial (con laboratorio di Personal branding)

PROFILO DAMS PER I MEDIA

Il profilo DAMS per i media e lo spettacolo intende formare professionisti in grado di ideare e realizzare prodotti audiovisivi e multimediali destinati tanto ai media tradizionali (cinema, radio, televisione) quanto ai nuovi media. Esso vuole fornire inoltre una base formativa utile per accedere alle professioni dell'informazione e per tutte le possibili piattaforme mediali (stampa, radio, televisione, web, uffici stampa e relazioni pubbliche).

Il profilo costruisce una base di studi storici e teorici dedicati al mondo della cinematografia, della televisione, dei nuovi media digitali e dell'informazione, con particolare attenzione agli aspetti culturali della professione giornalistica.

Su questa base vengono innestati corsi teorico-pratici e laboratori volti a trasmettere una serie di competenze pratiche (anche di taglio manageriale) indispensabili per poter accedere alle professioni della comunicazione e dell'informazione. È previsto un corso di *filmmaking* in lingua inglese specialistica (Honors Courses).

Il profilo indirizza inoltre ai percorsi di formazione post-laurea per le professioni giornalistiche (le Scuole riconosciute dall'Ordine Nazionale dei giornalisti). Circa le modalità di accesso alla professione giornalistica consigliamo di consultare il sito www.odg.it

PRIMO ANNO	CFU
Arti visive moderne e contemporanee	12
Media e reti digitali	6
Storia del cinema (con laboratorio di Linguaggi dell'audiovisivo, corso base)	12
Storia della radio e della televisione	12
<i>Un</i> insegnamento da 12 Cfu a scelta tra: Letteratura italiana moderna e contemporanea ⁽¹⁾ o Letteratura italiana I o Letteratura italiana II	12
Lingua e traduzione inglese (corso base)	6
Laboratorio di Produzione e postproduzione audiovisiva (corso base)	2
Laboratorio di Scrittura per il giornalismo e la comunicazione	2

⁽¹⁾ Si segnala che un orario di lezione ottimale è garantito se lo studente sceglie l'insegnamento di Letteratura italiana moderna e contemporanea.

SECONDO ANNO	CFU
Arti performative (con laboratorio di Pratiche e scritture performative)	12
Linguaggi dell'audiovisivo	12
Estetica	6
Storia e linguaggi della musica contemporanea	6
<i>Un</i> insegnamento da 12 Cfu a scelta tra ⁽¹⁾ : Regia audiovisiva, corso base o Media e informazione	12
<i>Un</i> insegnamento da 6 Cfu a scelta tra: Storia contemporanea ⁽¹⁾ o Storia medievale o Storia moderna	6
Lingua e traduzione inglese (corso avanzato)	6
<i>Un</i> laboratorio a scelta tra: Laboratorio: La produzione audiovisiva ^(**) Laboratorio: Il giornalismo multimediale ^(***)	2

⁽¹⁾ Si segnala che un orario di lezione ottimale è garantito se lo studente sceglie l'insegnamento di Storia contemporanea.

^(*) Si segnala che l'insegnamento di Regia audiovisiva, corso base ha obbligo di frequenza.

^(**) Si segnala che il laboratorio ha un numero massimo di 20 partecipanti.

^(***) Si segnala che il laboratorio è obbligatorio per chi sceglie l'insegnamento di Media e informazione.



TERZO ANNO	CFU
Regia audiovisiva live e multimedia	6
Semiotica dei media	12
Organizzazione delle aziende editoriali e medialità (con laboratorio di Personal branding)	6
<i>Un insegnamento da 6 Cfu a scelta tra: Regia audiovisiva, corso avanzato (con laboratorio di Videomaking multimediale)^(*) o Reportage televisivo e per il web</i>	6
<i>Un insegnamento da 12 Cfu o due insegnamenti da 6 Cfu a libera scelta dello studente^(**)</i>	12
<i>Un'attività didattica a scelta tra: Stage convenzionato Tirocinio formativo o Workshop Lingua e traduzione (a scelta tra francese, spagnola o tedesca)</i>	6
Prova finale	6

(*) Si segnala che l'insegnamento di Regia audiovisiva, corso avanzato ha obbligo di frequenza.

(**) Il Profilo DAMS per i media prevede nel monte crediti a scelta la possibilità di accedere a un pacchetto di Honors Courses, costituito da un insegnamento da 12 cfu in lingua inglese dedicato al filmmaking e da un laboratorio annesso di Produzione video (corso avanzato). Il pacchetto prevede lezioni intensive in inglese madrelingua e obbligo di frequenza a entrambe le attività. Prevede inoltre un numero massimo di iscritti (25) e l'obbligo di aver superato gli esami di Lingua e traduzione inglese, corso base e Regia audiovisiva, corso base. In caso di raggiungimento del numero massimo di iscritti fa fede il voto dell'esame di Regia audiovisiva, corso base, e, in subordine, la media dei voti ottenuti in carriera all'atto della richiesta.

PROFILO DAMS PER LO SPETTACOLO

Il profilo DAMS per lo spettacolo si rivolge a chi intende lavorare nell'ambito della performance e dello spettacolo, nelle differenti forme del teatro tradizionale, degli eventi spettacolari dal vivo, dell'animazione parateatrale nel sociale. Il profilo costruisce una base di studi storici e teorici dedicati al mondo del teatro, dello spettacolo, della musica, dell'organizzazione culturale. Su questa base vengono innestati corsi teorico-pratici e laboratori volti a trasmettere una serie di competenze pratiche (anche di taglio manageriale) indispensabili per poter accedere alle professioni della performance e dello spettacolo.

PRIMO ANNO	CFU
Arti visive moderne e contemporanee	12
Media e reti digitali	6
Storia del teatro e dello spettacolo (con laboratorio di Training teatrale)	12
Storia della musica	6
Storia del teatro classico	6
<i>Un insegnamento da 12 Cfu a scelta tra: Letteratura italiana moderna e contemporanea⁽¹⁾ o Letteratura italiana I o Letteratura italiana II</i>	12
Lingua e traduzione inglese (corso base)	6
Laboratorio di Produzione e postproduzione audiovisiva (corso base)	2
Laboratorio di Scrittura per il giornalismo e la comunicazione	2

(1) Si segnala che un orario di lezione ottimale è garantito se lo studente sceglie l'insegnamento di Letteratura italiana moderna e contemporanea.



SECONDO ANNO	CFU
Arti performative (con laboratorio di Pratiche e scritture performative)	12
Linguaggi dell'audiovisivo	12
Estetica	6
Storia e linguaggi della musica contemporanea	6
Teatro sociale	6
Teatro d'animazione	6
<i>Un insegnamento da 6 CfU a scelta fra: Storia contemporanea⁽¹⁾ o Storia medievale o Storia moderna</i>	6
Lingua e traduzione inglese (corso avanzato)	6
Laboratorio: L'evento performativo	2

⁽¹⁾ Si segnala che un orario di lezione ottimale è garantito se lo studente sceglie l'insegnamento di Storia contemporanea.

TERZO ANNO	CFU
Regia audiovisiva live e multimedia	6
Organizzazione delle aziende di spettacolo e d'arte	6
Organizzazione delle aziende editoriali e medialì (con laboratorio di Personal Branding)	6
<i>Un insegnamento da 12 CfU a scelta fra: Psicologia delle relazioni interpersonali e sociali⁽¹⁾ o Metodi e tecniche di conduzione dei gruppi</i>	12
<i>Un insegnamento da 12 CfU o due insegnamenti da 6 CfU a libera scelta dello studente</i>	12
<i>Un'attività didattica a scelta tra: Stage convenzionato Tirocinio formativo o Workshop Lingua e traduzione (a scelta tra francese, spagnola o tedesca)</i>	6
Prova finale	6

⁽¹⁾ Si segnala che un orario di lezione ottimale è garantito se lo studente sceglie l'insegnamento di Psicologia delle relazioni interpersonali e sociali.

WORKSHOP

Il workshop è un'attività didattica sia formativa sia professionalizzante, che ha come referente un docente del corso di laurea DAMS. Per contenuti e impegno richiesto può equivalere a un tirocinio o stage (150 ore equivalenti a 6 CfU).

L'ammissione al workshop avviene mediante una selezione in base al curriculum del candidato e a un colloquio che verifica il grado di motivazione e di attitudine.

I workshop già previsti per l'a.a. 2022/2023 sono:

- Attività di redazione giornalistica e produzione multimediale (Voce del Popolo ed Ellisse media agency)
- Attività di ufficio stampa (Università Cattolica del Sacro Cuore)
- Scrittura per il teatro e lo spettacolo (Wonderland Festival)
- Attività di catalogazione e assistenza alla curatela (Brescia Musei)
- Attività organizzativa e assistenza alla curatela (Festival Meccaniche della Meraviglia di Brescia)



SCIENZE TURISTICHE E VALORIZZAZIONE DEL TERRITORIO

Il corso di laurea in **Scienze turistiche e valorizzazione del territorio**, che afferisce alla Classe L-15, Scienze del turismo, intende formare professionisti specializzati in valorizzazione, gestione e potenziamento del comparto del turismo nelle sue diverse declinazioni, e in particolare in quella culturale, con l'intento di garantire la gestione durevole e la fruizione sostenibile, responsabile e innovativa del patrimonio culturale e territoriale italiano.

Questa formazione potrà trovare sbocco tanto in aziende private di varie dimensioni e differenti scale territoriali (quali, ad esempio, tour operator, strutture ricettive e paracicettive, aziende e-commerce dedicate al settore viaggi) quanto in enti pubblici e privati (Regioni, Provincie, Organizzazione di Gestione della Destinazione, Gruppi di Azione Locale).

STRUTTURA DEL CORSO

Il Corso triennale, pur dotato di caratteristiche professionalizzanti, grazie al suo carattere pragmatico ed orientato allo sbocco professionale ottenuto con stage anche all'estero, prepara ai profili di approfondimento delle lauree magistrali in Progettazione e gestione dei sistemi turistici (LM 49) e in Informazione e sistemi editoriali (LM 19).

A tale scopo la formazione fornita dal corso di laurea è basata su alcune aree del sapere che - se considerate in modo integrato - forniscono al futuro professionista le chiavi per interpretare e gestire le dinamiche di un settore economico complesso come quello del turismo:

- **le aree del sapere linguistico;**
- **le aree del sapere giuridico-economico;**
- **le aree del sapere culturale (territorio, società, arte, comunicazione).**

NOTA BENE

CORSI DI TEOLOGIA

Nel piano di studio di ogni corso è prevista la frequenza ai corsi di Teologia, per offrire una conoscenza motivata, ragionata e organica della fede cattolica. Il programma si svolge nei tre anni in ragione di 3 ore settimanali per 12 settimane e si articola nelle tematiche seguenti:

- **I anno:** Questioni fondamentali: la fede cristologica e la scrittura;
- **II anno:** Questioni di antropologia teologica ed ecclesiologia;
- **III anno:** Questioni teologiche di etica e morale cristiana.

La specificità della preparazione fornita dal Corso è legata al conseguimento di competenze, conoscenze e abilità all'interno dei seguenti obiettivi:

- a) attenzione per struttura ed economia delle imprese, in riferimento ai problemi di comunicazione e qualità dell'offerta nell'attuale contesto di mercato globalizzato e di alta concorrenzialità tra le grandi regioni turistiche nazionali e mondiali;
- b) attenzione specifica alla valorizzazione delle risorse territoriali, intese come fattore di attrattività dei flussi turistici da declinare sulla base delle mutevoli esigenze di consumo da parte del mercato, legate tanto alle specificità fisiche e paesaggistiche dell'ambiente naturale, quanto al patrimonio culturale, materiale e immateriale, maturato nei secoli attraverso l'evoluzione delle identità locali;
- c) adeguata preparazione negli strumenti di comunicazione, dalle lingue orientate alla comunicazione turistica, ai mezzi tecnologici ed informatici per l'elaborazione dei dati inerenti il fenomeno turistico, nell'interpretazione economica e territoriale, nella comunicazione al mercato e alle imprese fruitrici di servizi. I laureati sapranno utilizzare efficacemente, in forma scritta e orale, almeno due lingue moderne del continente europeo, oltre a quella italiana, utilizzate nello specifico ambito turistico e saranno in grado di utilizzare i principali strumenti informatici e della comunicazione digitale.

Il corso si articola in un unico profilo.

PIANI DI STUDIO

Il piano di studi qui pubblicato potrà subire modifiche; quello di riferimento ufficiale sarà presentato nella guida specifica di Facoltà.

Il piano di studi prevede un'equilibrata distribuzione dei corsi afferenti alle tre aree del sapere scientifico (linguistico, economico-giuridico, culturale) allo scopo di costruire un profilo completo e articolato, che permetta di acquisire adeguate competenze delle lingue moderne a maggiore valenza turistica, di fornire solide basi nei settori tecnico, economico e normativo, di avere un'adeguata conoscenza delle caratteristiche del patrimonio culturale che, con particolare riferimento al nostro Paese, rappresenta il potenziale attrattivo principale dei flussi turistici nazionali ed esteri.

CREDITI FORMATIVI

Per il conseguimento della laurea sono necessari 180 crediti formativi universitari (Cfu) che si acquisiscono nella misura di circa 60 per anno con prove di valutazione, sia per gli insegnamenti sia per le forme di didattica integrativa (esercitazioni, laboratori ecc.). Ad ogni disciplina viene attribuito un certo numero di crediti (Cfu), uguale per tutti gli studenti, e ad ogni esame sostenuto un voto (espresso in trentesimi) che varia a seconda del livello di preparazione. Ogni credito prevede, all'interno del corso di riferimento, 5 ore di lezione frontale. I corsi possono venire impartiti secondo un calendario semestrale o annuale, come indicato negli orari all'albo della Facoltà.

La prova finale viene valutata in centodecimi.

(*) La Facoltà per favorire un'ampia formazione linguistica consente di inserire tra gli esami a libera scelta un corso di Lingua spagnola (6 CFU) promosso dal Servizio Linguistico di Ateneo (SELdA).

(**) Il secondo semestre del terzo anno di corso rimane in gran parte libero per sostenere lo stage e per preparare l'elaborato finale.

PRIMO ANNO	CFU
Lingua inglese per il turismo 1	8
(*)Lingua tedesca per il turismo 1, <i>oppure</i> Lingua francese per il turismo 1	8
Territorio e risorse turistiche	12
Progettare l'esperienza turistica (con laboratorio)	12
Diritto dei sistemi turistici e culturali	6
Economia delle organizzazioni turistiche	8
Esame a libera scelta	6

SECONDO ANNO	CFU
Lingua inglese per il turismo 2	8
(*)Lingua tedesca per il turismo 2, <i>oppure</i> Lingua francese per il turismo 2	8
Turismo e patrimonio culturale (con laboratorio di percorsi artistici e archeologici)	12
Marketing territoriale	6
Vivere l'esperienza turistica (Psicologia del turismo)	6
Comunicare l'esperienza turistica (con laboratorio di Branding e di Social media)	12
Laboratorio Narrare il territorio	4
Esame a libera scelta	6

TERZO ANNO	CFU
Lingua inglese per il turismo 3	8
(*)Lingua tedesca per il turismo 3, <i>oppure</i> Lingua francese per il turismo 3	8
Turismo e storia locale (con laboratorio di percorsi storico-turistici)	6
Sistemi di elaborazione delle informazioni	6
Marketing e comunicazione nelle imprese turistiche (con laboratorio di Entrepreneurship)	9
Diritto turistico comunitario, funding e certificazioni	6
Stage(**) (anche all'estero)	12
Prova finale (preferenzialmente legata allo stage)	3

DIDATTICA

Le modalità didattiche prevedono, oltre alla tradizionale lezione frontale, anche attività seminari, esercitazioni, laboratori e stage, incontri con imprenditori, manager e professionisti del settore e altre forme didattiche finalizzate allo sviluppo delle capacità di analisi. La verifica in itinere privilegia l'esame in forma di colloquio orale o di prova scritta, ma può comprendere anche modalità specifiche in relazione alle caratteristiche delle attività integrative ed alle esercitazioni pratiche.

Il percorso didattico prevede l'impiego costante di piattaforme on line, dove lo studente può reperire il materiale didattico integrativo e tutti gli ulteriori riferimenti e contatti per l'approfondimento del contenuto degli insegnamenti e per la preparazione degli esami.

LABORATORI

I laboratori costituiscono una parte essenziale dell'offerta formativa del corso di laurea e hanno lo scopo di fornire competenze specifiche sulla valorizzazione delle risorse territoriali e l'acquisizione delle conoscenze pratiche nella gestione delle imprese turistiche, anche attraverso la presentazione di casi di studio e di esercizi di problem solving. I laboratori e le esercitazioni pratiche forniscono inoltre competenze avanzate e specialistiche nei diversi settori della valorizzazione delle risorse e nell'organizzazione delle imprese turistiche, anche in forma di start up.

DOPO LA LAUREA

Il laureato in Scienze turistiche e valorizzazione del territorio può trovare una collocazione nei seguenti ambiti occupazionali:

- Pubblica Amministrazione ed Enti Locali (funzionari di enti territoriali o consulenti nello studio e promozione del turismo e dello sviluppo locale)
- Progettisti di piani di sviluppo territoriali
- Progettisti di strategie di gestione del patrimonio culturale e turistico
- Professionisti della comunicazione, dell'offerta e della formazione turistica
- Libere professioni e imprese start up
- Responsabili di aziende turistiche
- Consulenti di azienda, di enti locali e per la governance territoriale
- Responsabili di attività ricettive e dirigenti di catene alberghiere e di ristorazione
- Responsabili di grandi strutture o catene termali
- Dirigenti di imprese di trasporto orientate alla mobilità turistica
- Esperti di marketing per le imprese del turismo
- Organizzatori di eventi, itinerari e prodotti turistici
- Revenue manager

Nuove professioni legate al turismo sostenibile, ambientale ed esperienziale:

- Promotore di sviluppo turistico sostenibile
- Tecnico in gestione di turismo ambientale
- Storyteller di specifici beni culturali materiali e immateriali







IMMATRICOLAZIONE

L'immatricolazione è l'iscrizione al primo anno di università. Con essa si riceve un numero di matricola che è necessario per iscriversi agli esami e usufruire dei servizi dell'Ateneo. Da qui l'uso equivalente di "matricola" per indicare uno studente del primo anno.

LE CLASSI DI LAUREA

Le classi dei corsi di studio, tra cui le classi di laurea (istituite dall'articolo 4 del decreto Ministero dell'Università e della Ricerca Scientifica e Tecnologica 3 novembre 1999, n. 509 e confermate dall'articolo 4 del decreto del Ministero dell'Istruzione, dell'Università e della Ricerca 22 ottobre 2004, n. 270), sono dei raggruppamenti di corsi di studio universitari di pari livello che condividono alcuni obiettivi formativi e rilasciano titoli aventi identico valore legale. Alla data odierna sono previste 49 classi di laurea, 97 classi di laurea magistrale e 8 classi di laurea magistrale a ciclo unico. Con il D.M. n. 446/2020 il Ministero dell'Università e della Ricerca ha istituito 3 nuove classi di laurea a orientamento professionale, che prevedono l'inserimento di almeno 48 CFU di attività laboratoriali e di tirocinio, finalizzate all'inserimento dei laureati nel mondo del lavoro. Le singole università possono attivare per ogni classe una o più lauree, scegliere il nome e decidere i piani di studio, rispettando determinati vincoli.

Tutte le lauree che appartengono ad una classe hanno lo stesso valore legale; per questo motivo i bandi dei concorsi pubblici fanno riferimento alle classi e non alle lauree.

LE PAROLE DELL'UNIVERSITÀ

Cosa significa...

ATENEIO

Il termine Ateneo deriva da Athena, la dea Minerva e quindi, per esteso, dal tempio a lei dedicato, dove retori e poeti recitavano i loro componimenti. Oggi è sinonimo di università.

LAUREA

La laurea, detta anche di primo livello, si ottiene conseguendo 180 CFU nell'arco dei tre anni accademici. Fornisce allo studente un'adeguata padronanza di metodi e contenuti scientifici generali e garantisce l'acquisizione di specifiche conoscenze professionali. Al termine del corso si ottiene il titolo di dottore. Per poter accedere alla laurea è necessario essere in possesso del diploma di scuola secondaria di secondo grado.

CREDITO FORMATIVO UNIVERSITARIO CFU

Il credito formativo universitario (CFU) è una modalità usata nelle università per misurare la quantità di lavoro di apprendimento richiesto a uno studente. Ad ogni esame universitario è associato un certo numero di CFU, che ne stima l'impegno richiesto; convenzionalmente 1 CFU è pari a 25 ore di lavoro (svolto come studio personale o come frequenza a laboratori o lezioni). Ad ogni insegnamento viene attribuito un certo numero di crediti, uguale per tutti gli studenti, e un voto (espresso in trentesimi) che varia a seconda del livello di preparazione.

I crediti formativi possono essere acquisiti non solo sostenendo gli esami, ma anche attraverso attività extra curriculari riconosciute dalla Facoltà.

FACOLTÀ

L'Università Cattolica si articola in Facoltà, ovvero strutture organizzative che comprendono uno o più corsi di laurea. Esse hanno il compito primario di organizzare le attività didattiche previste dalla legge, dallo Statuto e dai regolamenti. Concorrono con i dipartimenti a organizzare i dottorati di ricerca.

LAUREA MAGISTRALE A CICLO UNICO

Sono alcune tipologie di lauree che hanno durata quinquennale o sessennale. In particolare, sono le lauree in Architettura e Ingegneria edile-architettura, Conservazione e restauro dei beni culturali, Farmacia e farmacia industriale, Giurisprudenza, Medicina veterinaria, Scienze della formazione primaria (durata 5 anni), Medicina e chirurgia e Odontoiatria e protesi dentaria (durata 6 anni).

Per poter accedere alla laurea magistrale a ciclo unico è necessario essere in possesso del diploma di scuola secondaria di secondo grado.

PIANO DI STUDI

Il Piano di studi è l'insieme degli insegnamenti, ripartiti per ciascun anno di corso, che lo studente deve frequentare, sostenendo i relativi esami, al fine del conseguimento della laurea.

ANNO ACCADEMICO (A.A.)

L'anno accademico inizia con l'avvio delle lezioni (fine settembre-inizio ottobre) e termina a settembre dell'anno successivo.

LEZIONI

Si svolgono da settembre/ottobre a maggio/giugno per i corsi di durata ANNUALE. I corsi, il cui numero di ore e periodo di svolgimento sono equivalenti alla metà del corso annuale, si chiamano SEMESTRALI. I due semestri iniziano a settembre/ottobre e/o febbraio e gli esami vengono sostenuti alla fine di ogni semestre. SEMESTRALIZZATO è il corso le cui ore di lezione sono quelle di un corso annuale ma concentrate in un arco di tempo pari a quello di un corso semestrale. Vale comunque come corso annuale.

APPELLO E SESSIONE D'ESAME

L'appello è la data in cui si può sostenere un esame. Ogni facoltà decide autonomamente, nel rispetto del Regolamento Didattico di Ateneo, quanti appelli programmare durante l'anno e in quali mesi. Il periodo di sospensione delle lezioni, durante il quale è possibile sostenere gli esami si chiama "Sessione". Ogni anno accademico prevede tre o quattro sessioni d'esame (a seconda delle facoltà).

STAGE E TIROCINIO

Lo stage è un'attività formativa che consente di entrare in contatto con il mondo del lavoro. Alcuni corsi di laurea prevedono un periodo di tirocinio o stage obbligatorio presso enti o aziende convenzionate con l'università da svolgersi preferibilmente nel corso dell'ultimo anno. Esiste inoltre la possibilità di effettuare esperienze di stage e lavoro in Italia e all'estero al di fuori del percorso curricolare.

TESI DI LAUREA O PROVA FINALE

È un elaborato scritto nel quale lo studente sviluppa un progetto o una ricerca personale, in genere su un argomento relativo a un insegnamento compreso nel proprio piano di studi. È svolto sotto la guida di un docente. La valutazione complessiva, che tiene conto anche dei risultati dei singoli esami, viene espressa in centodecimi.

LAUREA MAGISTRALE

La laurea magistrale, detta anche di secondo livello, ha durata biennale (120 CFU) e vi si accede solo dopo aver conseguito la laurea. Fornisce una formazione teorica e metodologica di livello avanzato per l'esercizio di attività di elevata qualificazione in ambiti specifici. Alla fine del corso si ottiene il titolo di dottore magistrale.

MASTER UNIVERSITARI DI I E II LIVELLO

I master sono corsi di formazione professionale. Esistono master di primo livello, a cui si può accedere dopo la laurea, e master di secondo livello, a cui invece si accede in seguito alla laurea magistrale. Possono durare uno o più anni e al termine è prevista una prova finale.





COLTIVA

I TUOI

TALENTI

STUDIARE E VIVERE L'UNIVERSITÀ

Entrare in Università significa confrontarsi con un mondo fatto di corsi e di esami da scegliere, di docenti e di colleghi da conoscere, di tempi da imparare a gestire. Intraprendere questo percorso vuol dire iniziare a costruire il proprio futuro, seguendo le proprie passioni e i propri interessi, in un periodo della vita ricco di sogni, progetti, energie. L'Università Cattolica è il terreno fertile in cui ognuno può coltivare i propri talenti. A questo scopo, mette a disposizione strumenti e servizi per costruire con consapevolezza e serenità tutte le prove e crea occasioni per conoscersi, per approfondire, per crescere umanamente e culturalmente.

SUPPORTO ALLO STUDIO

Servizi on line, libri, strumenti e spazi

- **iCatt**

Il portale che permette di gestire la propria carriera universitaria e di avere accesso a tutte le informazioni personalizzate sui servizi, sui corsi e sulla didattica. Per smartphone e tablet esiste la app iCatt Mobile, scaricabile gratuitamente sia da Apple Store sia da Google Play.

Info: icatt.unicatt.it

- **Casella di posta @icatt.it**

Gli studenti iscritti hanno a disposizione una casella di posta elettronica istituzionale sulla quale riceveranno avvisi e comunicazioni di segreteria, informazioni sui servizi e sulle opportunità extracurricolari offerte dall'Ateneo.

Info: www.unicatt.it/cloudmail-icatt

- **Blackboard**

È la piattaforma online di interazione e collaborazione tra studenti e docenti, sulla quale sono disponibili strumenti e sussidi per l'apprendimento e l'approfondimento dei programmi dei singoli corsi.

Info: ilab.unicatt.it/blackboard

- **Libri**

Consultare, prenotare e controllare, da pc, tablet o smartphone, attraverso la pagina personale Mylibrary, i libri di una delle migliori biblioteche universitarie italiane, con un patrimonio di oltre due milioni di volumi che percorrono la storia della scrittura, dalle tavolette sumeriche alle risorse digitali. I libri adottati nei corsi si possono acquistare nella libreria di sede. Online inoltre è attivo e disponibile il servizio "HUB digitale", che apre agli studenti un ventaglio di possibilità variegato sui contenuti multimediali, e-book adottati nei corsi, file musicali in mp3 e quotidiani online.

Info: brescia.unicatt.it/libreria; biblioteche.unicatt.it/brescia; sba.unicatt.it; vitaepensiero.it; libri.educatt.online

- **Spazi**

Per studiare in Università le possibilità sono diverse: la biblioteca (con la sala di consultazione in cui è anche possibile accedere ad Internet con il proprio notebook o con un pc portatile fornito dalla biblioteca stessa) e le aule studio dislocate nelle varie sedi. Dal 2022 per la Sede di via Trieste nelle ore pomeridiane è disponibile inoltre la Sala polifunzionale del Ristorante Panorama, completamente rinnovata.

- **Tutorato**

Il tutor di gruppo facilita l'inserimento delle matricole nel mondo universitario, supportando gli studenti nella risoluzione di problemi amministrativi e nell'organizzazione del piano di studi, nella pianificazione delle sessioni di esame e nell'individuazione di un metodo di studio efficace. Ogni studente può contattare e incontrare individualmente il proprio tutor di riferimento e partecipare alle diverse iniziative organizzate per affrontare temi e problematiche di interesse generale.

Info: www.unicatt.it/tutorato-bs

EDUCATT

EDUCatt, l'Ente per il Diritto allo Studio Universitario dell'Università Cattolica, è la Fondazione che sostiene l'Ateneo nella gestione di alcuni servizi fondamentali per migliorare la qualità della vita dello studente. Tra questi figurano in particolare quelli di aiuto ai bisogni economici (borse di studio e altre agevolazioni), di ascolto e di informazione, ma anche ristorazione, soluzioni abitative, assistenza sanitaria, sport e viaggi.

Info: educatt.it

CONOSCI IL MONDO

Lo studio delle lingue straniere e le esperienze all'estero

- **Selda**

Il Servizio linguistico di Ateneo promuove l'apprendimento delle lingue straniere per tutti gli iscritti. Attivo in tutti i campus, è dotato, a Brescia, di un centro per l'autoapprendimento dove è possibile continuare il processo di studio delle lingue in autonomia. Organizza, inoltre, corsi indirizzati al conseguimento di alcune certificazioni internazionali.

Info: selda.unicatt.it

- **Ucsc international**

Propone una ricca serie di programmi per studiare o lavorare all'estero: dai semestri di studio in prestigiose università internazionali alla possibilità di fare esperienze di ricerca in altri Paesi per la tesi di laurea; dai corsi di lingua intensivi nei migliori campus europei ed extraeuropei, alle esperienze di stage e di lavoro nel mondo, con la possibilità di ottenere contributi e concorrere per scholarship.

Info: ucscinternational.unicatt.it

METTITI ALLA PROVA

Lavoro: opportunità e orientamento

- **Stage e placement**

Il Servizio Stage e placement organizza incontri in aula con le aziende, fornisce consulenza per la compilazione del curriculum, propone simulazioni delle prove di selezione e mette a disposizione online, su un portale dedicato, proposte di stage e di lavoro, in Italia e all'estero, per studenti e neolaureati.

Info: sep.unicatt.it

- **Lavoro in università**

Durante il percorso di studi è possibile lavorare in università, per iniziare a fare un'esperienza retribuita collaborando con le diverse strutture dell'Ateneo (biblioteche, segreterie, uffici) per un tempo pari a 200 ore all'anno. Il bando per partecipare alla selezione viene pubblicato tra ottobre e novembre. Inoltre, c'è la possibilità di autocandidarsi per un lavoro a tempo determinato (progetto *Student Work*), strutturato su misura per gli studenti, con modalità tali da non compromettere il tempo da dedicare allo studio e alla frequenza dei corsi.

Info: www.unicatt.it/200ore; www.educatt.it/SWE

FUORI SEDE?

- **Le residenze**

L'Università è convenzionata con alcune strutture, che garantiscono agli studenti un alloggio a prezzo contenuto (in base alla propria fascia di reddito) e soprattutto un ambiente ideale per studiare e per sperimentare la vita di comunità, sempre seguiti da un progetto educativo e con la presenza di un Responsabile della struttura. Per essere ammesso all'offerta residenziale, lo studente deve presentare la domanda di ammissione tramite procedura web all'indirizzo www.collegiunicattolica.it.

Info: www.collegiunicattolica.it

- **Housing Network**

Oltre alle soluzioni abitative tradizionali EDUCatt si impegna a trovare canali alternativi per facilitare la ricerca di un alloggio agli studenti dell'Università Cattolica.

Housing Network propone soluzioni user-friendly tramite partnership con piattaforme digitali.

Info: www.educatt.it/HousingNetwork

RISPETTA TE STESSO

Alimentazione e salute

- **Ristorazione e mense**

L'accesso alle strutture di ristorazione a prezzo agevolato è possibile a tutti gli studenti iscritti all'Università Cattolica che abbiano versato la tassa regionale per il diritto allo studio universitario. Gli importi per ciascun pasto e le regole di accesso sono disponibili su web; per accedere al servizio è necessario accreditarsi on line al sistema, utilizzando la procedura di registrazione.

Info: ristorazione.educatt.online

- **Assistenza sanitaria e consulenza psicologica**

EDUCatt offre agli studenti dell'Università Cattolica un servizio di assistenza sanitaria con medici di medicina generale e specialisti. È inoltre attivo il servizio di Consulenza Psicologica, che dà allo studente la possibilità di confrontarsi con un professionista sulle difficoltà personali, relazionali e di studio che incontra nel percorso universitario.

Info: www.educatt.it/centrosanitario

DAI VALORE AL TUO TEMPO LIBERO

Cultura e spettacolo

- **Attività culturali**

Sono numerose le opportunità da cogliere in Università Cattolica. Convegni, conferenze, presentazioni di libri con l'autore ti metteranno in contatto con esponenti del mondo culturale e dello spettacolo.

Per chi invece vuole fare teatro, può iscriversi al Centro Universitario Teatrale (CUT), che organizza spettacoli e rassegne per la promozione e la pratica teatrale.

Info: progetti.unicatt.it/cut; brescia.unicatt.it

SERVIZI PER L'INTEGRAZIONE DEGLI STUDENTI CON DISABILITÀ E CON DSA

In ottemperanza a quanto previsto dalla Legge del 28 gennaio 1999 n. 17 che prevede “il trattamento individualizzato per il superamento degli esami universitari previa intesa con il docente della materia [...] l'impiego di specifici mezzi tecnici idonei e la possibilità di svolgere prove equipollenti su proposta del servizio di tutorato specializzato” e alla Legge dell'8 ottobre 2010 n. 170 per la quale “agli studenti con DSA sono garantite, durante il percorso di istruzione e di formazione scolastica e universitaria, adeguate forme di verifica e di valutazione, anche per quanto concerne gli esami di Stato e di ammissione all'Università nonché gli esami universitari”, l'Università Cattolica del Sacro Cuore ha istituito i Servizi per l'integrazione degli studenti con disabilità e con DSA che, attraverso il supporto tecnico-amministrativo e quello didattico del personale pedagogico specializzato, si propongono di accompagnare gli studenti nell'esperienza universitaria sostenendone il percorso dalle prime fasi di orientamento, al conseguimento della laurea fino ai primi passi nel mondo del lavoro.

Info: studenticattolica.unicatt.it/home-servizi-e-campus-life#section-disabilita-e-dsa

SOSTEGNO SPIRITUALE

Il Centro pastorale è un punto di riferimento accogliente per chi cerca un momento di ascolto o di sereno confronto sulla propria crescita personale, per chi vuole aiutare il prossimo con attività di volontariato o per chi desidera approfondire la cultura teologica. Promuove numerose attività culturali legate alla musica, al teatro, al rapporto tra arte e spiritualità e collabora attivamente con le varie associazioni cattoliche degli studenti.

Info: centropastorale.unicatt.it

RESTA CONNESSO

News e Social network.

Essere informati e aggiornati sulla vita dell'Università Cattolica è facile: i canali **Facebook** (facebook.com/unicatt), **Instagram** (instagram.com/unicatt), **LinkedIn** (www.linkedin.com/school/universita-cattolica-del-sacro-cuore), i video e le dirette su **YouTube** (youtube.com/younicatt) raccontano tutte le novità e le iniziative dell'Ateneo. Il mondo dei 5 campus della Cattolica è raccontato inoltre in un magazine online, **Cattolicanews**, con una newsletter settimanale e i relativi social facebook, instagram, twitter, delle vere proprie pagine virtuali di approfondimento e informazione. Ad arricchire il sito e il mondo delle news si è aggiunto il media center “Secondo Tempo”, una content-factory interna all'Ateneo che produce, raccoglie e pubblica podcast, video, articoli, webreportage. Infine è attiva **YouCatt**, la webtv della sede di Brescia, nata in collaborazione con il corso di laurea in Scienze e tecnologie delle arti e dello spettacolo - Stars.

Info: secondotempo.cattolicanews.it; cattolicanews.it

QUANTO COSTA STUDIARE IN CATTOLICA

L'importo dell'iscrizione è determinato sulla base del reddito familiare. Ogni anno circa 3.000 studenti, in base a requisiti di merito e condizioni economiche, vengono esonerati dal pagamento dei contributi universitari mentre 4.000 accedono a ulteriori agevolazioni finanziarie. Gli studenti con invalidità certificata pari o superiore al 66% e gli studenti con riconoscimento di handicap ai sensi dell'art. 3, comma 1 o comma 2 della L. 5 febbraio 1992 n. 104, hanno diritto all'esonero totale della tassa di iscrizione e dei contributi universitari e saranno tenuti al versamento di € 100,00 all'atto dell'immatricolazione e per l'iscrizione ad ogni anno accademico successivo al primo. Per ottenere l'esonero i suddetti studenti dovranno presentare documentazione originale in corso di validità ai Servizi per l'Integrazione degli studenti con disabilità e con DSA della sede di riferimento. Sono inoltre previste tariffe agevolate per studenti fuori sede residenti nei collegi dell'Università Cattolica.

BORSE DI STUDIO E AIUTI ECONOMICI

- **Agevolazioni economiche**

Borse di studio, rimborso tasse universitarie, aiuti in denaro, ammissione e riammissione ai collegi universitari a tariffe agevolate, accesso al servizio ristorazione a prezzi più bassi. Sono le formule proposte per ridurre i costi dello studio secondo i requisiti di reddito e merito.

La piattaforma online MyEDUCatt è un filo diretto che permette di presentare la domanda e di verificare in ogni momento lo stato di elaborazione della pratica.

Info: educatt.it/agevolazioni

- **Altre forme di agevolazione**

Possono usufruire delle agevolazioni gli studenti impegnati a conciliare studio e lavoro, gli studenti contemporaneamente iscritti e appartenenti al medesimo nucleo familiare, gli studenti con invalidità certificata o nel cui nucleo siano presenti familiari con invalidità certificata pari al 100%. Inoltre sono previste agevolazioni particolari per chi, pur già inserito nella fascia di reddito minima, si trovi in condizioni economiche documentate di particolare disagio e gravità e non è in grado di ottenere la borsa di studio. Sono inoltre disponibili vari concorsi banditi da enti privati, fondazioni, associazioni o organizzazioni. L'elenco è aggiornato e disponibile online.

Info: agevolazioni.unicatt.it

BORSE PER STUDENTI MERITEVOLI

Università Cattolica e Istituto Giuseppe Toniolo, ente fondatore dell'Ateneo, con la collaborazione di Fondazione EDUCatt, istituiscono annualmente con fondi propri 100 Borse + 100 Premi di studio per solo merito. Queste Borse e questi premi di studio sono destinate a tutti gli studenti e i futuri studenti dell'Università Cattolica, suddivisi nelle seguenti categorie:

- 60 Borse START: Concorso aperto a diplomandi o diplomati che intendono immatricolarsi in Cattolica
- 40 Borse RUN: Concorso riservato a studenti laureandi o laureati di primo livello che intendono iscriversi in Cattolica
- 100 Premi SMART: Assegnazione studenti iscritti agli anni di corso superiori al primo in Università Cattolica

Per info e iscrizioni: borsepermeritouc.it



ORIENTARSI IN UNIVERSITÀ CATTOLICA

Nel corso di tutto l'anno, l'Università Cattolica offre numerose opportunità - sia virtuali che in presenza - per accompagnarti nel **percorso di orientamento** e arrivare con le idee chiare al momento della scelta universitaria.

Partecipa agli **appuntamenti dedicati alla presentazione dell'offerta dei corsi e dei servizi di Ateneo**, durante i quali i docenti entrano nel dettaglio della struttura e dei contenuti degli insegnamenti dei percorsi di studio mentre studenti e testimoni sono a tua disposizione per raccontarti la loro esperienza.

Puoi scoprire da vicino il contesto universitario partecipando a **attività di orientamento psicoattitudinale** con laboratori di gruppo, **workshop alla scoperta delle Facoltà** e vere e proprie **lezioni universitarie**.

Nel periodo estivo, poi, l'Università Cattolica ti offre **supporto tecnico per l'iscrizione** attraverso uno **sportello informativo** dedicato, oltre ad **incontri** sulle dinamiche della scelta, **laboratori, seminari ed infosession** con testimonianze di professionisti e giovani laureati.

ORIENTA KIT UNICATT

Abbiamo creato una pagina dove puoi trovare tutto il materiale informativo utile per il tuo percorso di orientamento: visita l'Orientakit!

Clicca qui o inquadra il QR Code



IN CONTATTO CON NOI

Iscriviti alla nostra newsletter: rimarrai aggiornato su iniziative, appuntamenti e scadenze importanti.

Clicca qui o inquadra il QR Code



COLLOQUI DI ORIENTAMENTO

Per un colloquio di orientamento individuale in cui approfondire la conoscenza dei corsi di laurea, delle modalità di iscrizione e dei servizi offerti agli studenti, ti invitiamo a fissare un appuntamento - in presenza o virtuale - con il personale dell'Ufficio Orientamento di ciascun campus.

Prenota il tuo colloquio di orientamento

Clicca qui o inquadra il QR Code



WEB & SOCIAL

Vieni a trovarci sul sito **www.unicatt.it** e segui i **profili ufficiali** dell'Università Cattolica.



Milano - Largo A. Gemelli, 1

Brescia - Via Trieste, 17 e Via della Garzetta, 48

Piacenza - Via Emilia Parmense, 84

Cremona - Via Bissolati, 74

Roma - Largo F. Vito, 1

Per ulteriori informazioni:

800 954 459 se sei uno studente italiano

+39 02 7234 7234 se chiami dall'estero

Da lunedì a venerdì dalle 8.00 alle 19.00,

il sabato dalle 9.00 alle 13.00





IL TUO

DOMANI

INIZIA QUI



UNIVERSITÀ
CATTOLICA
del Sacro Cuore

Brescia

Via Trieste, 17

Via Della Garzetta, 48

www.unicatt.it/lettere/letterefilosofia